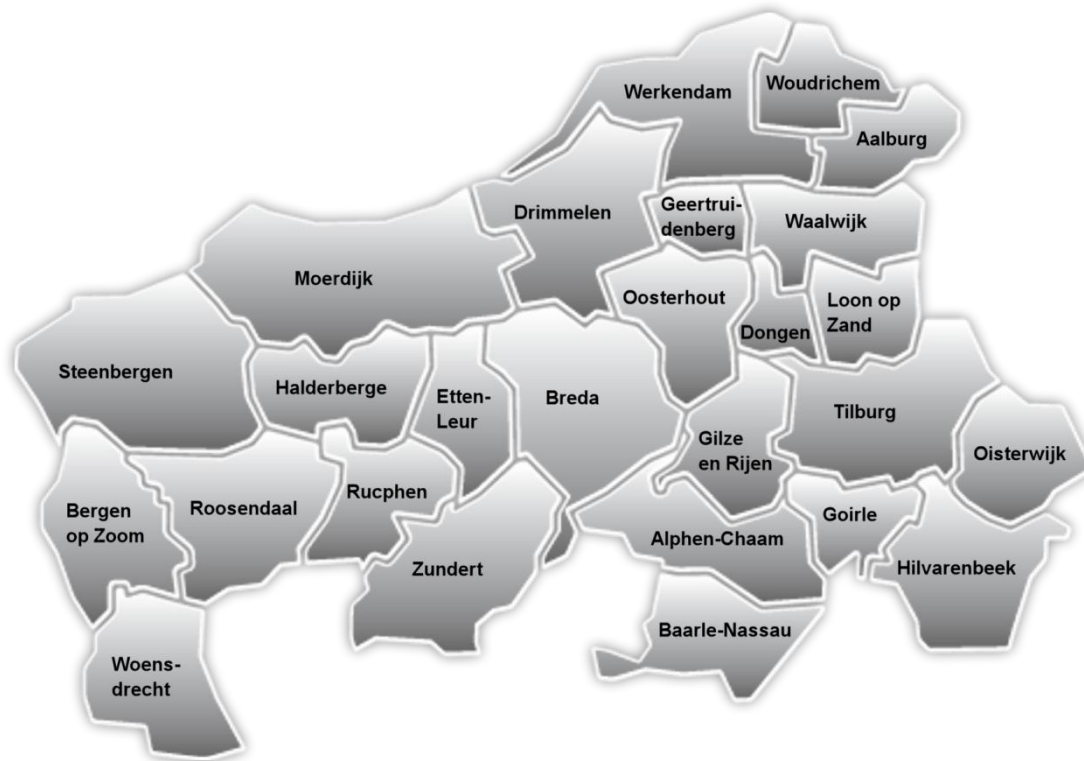


Bijlage 3. Sturing en organisatie

De veiligheidsregio Midden- en West-Brabant is gebaseerd op verlengd lokaal bestuur en is een samenwerkingsverband tussen 26 gemeenten.



De veiligheidsregio is een netwerkorganisatie die zich kenmerkt door samenspel tussen alle partijen die een rol spelen in de veiligheid van de regio Midden- en West-Brabant. De taak van de veiligheidsregio is het verbinden van een groot aantal partners in veiligheid en het bevorderen van samenwerking met die partners.

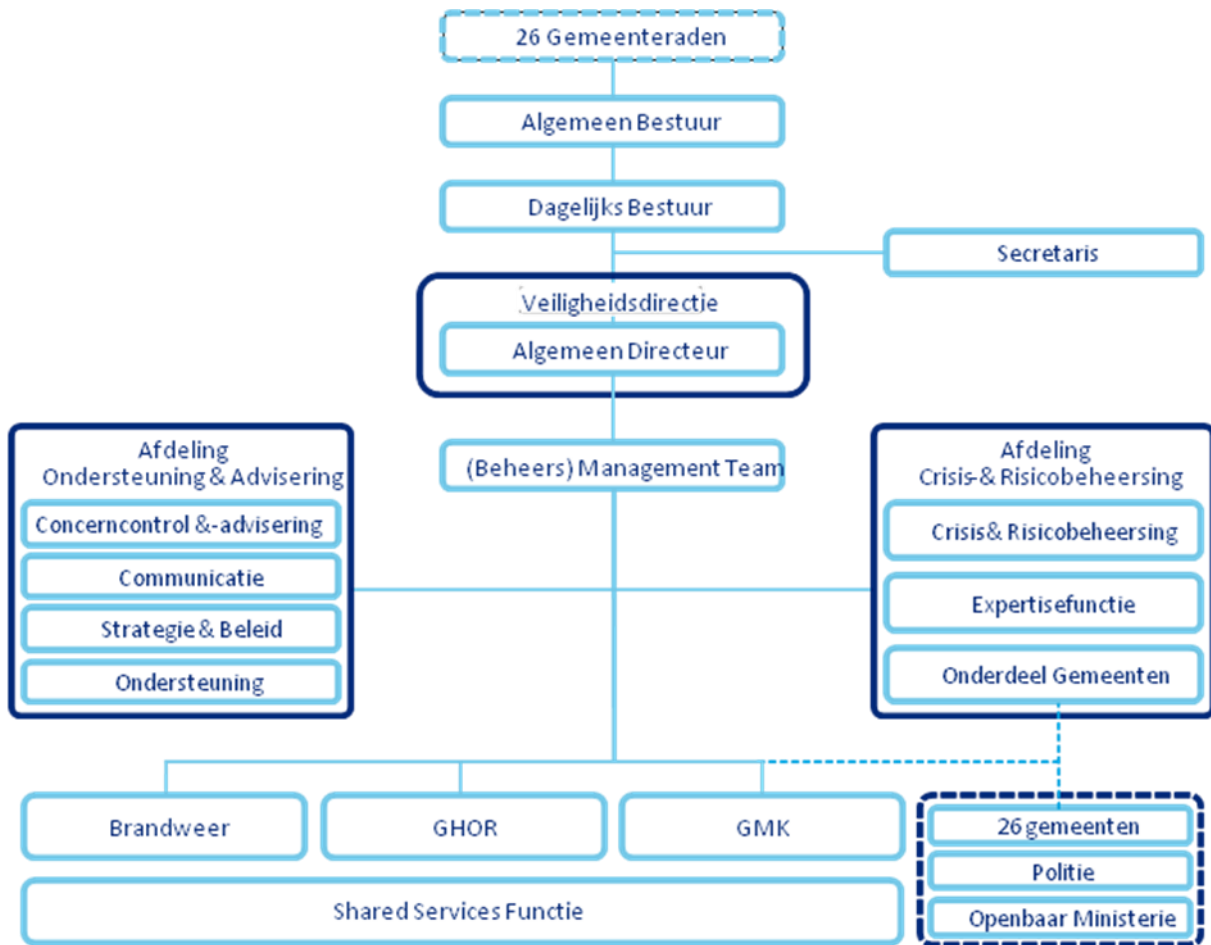
A. De organisatie

Onder de gemeenschappelijke regeling van de veiligheidsregio Midden- en West-Brabant vallen de organisaties van de Brandweer, de Geneeskundige Hulpverleningsorganisatie in de Regio (GHOR) en de gemeenschappelijke meldkamer (GMK). Daarnaast maken de Politie, het Openbaar Ministerie en de 26 gemeenten (via een vertegenwoordiging) deel uit van het sturingsmodel van de veiligheidsregio. Deze partners, die dus binnen de organisatiestructuur vallen, noemen we kolommen. Partijen die buiten het model vallen maar wel als belangrijke partners van de veiligheidsregio beschouwd kunnen worden, zijn de Waterschappen en Defensie.

De organisatiestructuur van de veiligheidsregio is een groeiemodel dat de komende jaren verder ingevuld en ontwikkeld zal worden. Er is sprake van een lijn-staf organisatie, waarbij de stafafdelingen met hun ondersteunende taken voor de gehele organisatie werken.

De inrichtingsprincipes voor de organisatie zijn vastgelegd in het organisatieplan van de veiligheidsregio.

De organisatie van de veiligheidsregio ziet er als volgt uit:



B. Taken en verantwoordelijkheden

De taken en verantwoordelijkheden zijn vastgelegd in de gemeenschappelijke regeling van de Veiligheidsregio Midden- en West-Brabant.

Algemeen en dagelijks bestuur

Het Algemeen Bestuur (AB) bestaat uit de burgemeesters van de deelnemende gemeenten aan de gemeenschappelijke regeling. Het AB benoemt uit zijn midden de leden en plaatsvervangende leden van het Dagelijks Bestuur (DB). Het DB bestaat uit de voorzitter, de plaatsvervangend voorzitter en uit ten minste drie en ten hoogste vijf andere leden. Beide besturen worden ondersteund door de secretaris. Het DB functioneert als college van burgemeester en wethouders met integrale portefeuilles en portefeuillehouders. De portefeuilles worden vastgesteld op basis van inhoud of per kolom. Het DB is verantwoording schuldig aan het AB.

Algemeen directeur

De algemeen directeur voert de algehele leiding en is daarmee eindverantwoordelijk voor het voortbrengen van producten en diensten door de Veiligheidsregio Midden- en West-Brabant. De algemeen directeur draagt zorg voor de kwaliteit van de dienstverlening, bevordert de verdere doorontwikkeling van de veiligheidsregio en geeft leiding aan de ambtelijke organisatie. De algemeen directeur is tevens verantwoordelijk voor het stimuleren van samenwerking met en tussen de verschillende kolommen. De algemeen directeur sluit overeenkomsten met lokale besturen en voert periodieke overleg. De algemeen directeur is voorzitter van de veiligheidsdirectie waarin deelnemers en stakeholders van de veiligheidsregio zitting hebben (zie hierna).

Veiligheidsdirectie

De veiligheidsdirectie is hiërarchisch het hoogste orgaan van de ambtelijke organisatie van de veiligheidsregio en bestaat uit de volgende functionarissen:

- Algemeen directeur veiligheidsregio
- Directeur GGD/GHOR
- Regionaal commandant Brandweer
- Korpschef Politie
- Hoofdofficier van Justitie
- Coördinerend gemeentesecretaris

De veiligheidsdirectie is verantwoordelijk voor een integrale en kaderstellende aansturing van de verschillende kolommen van de veiligheidsregio en alsmede voor de controle hierop. De veiligheidsdirectie draagt gezamenlijk eindverantwoordelijkheid voor het optreden van de veiligheidsregio.

Managementteam

Het managementteam bestaat uit de algemeen directeur (voorzitter), vertegenwoordigers vanuit de kolommen, de hoofden van de stafafdelingen en de concerncontroller. Het managementteam handelt binnen de gestelde kaders van de veiligheidsdirectie en bevordert dat besluiten van de veiligheidsdirectie op efficiënte en effectieve wijze worden uitgevoerd. Tevens ziet het managementteam toe op een doelmatige afstemming tussen het kaderstellende beleid en de specifiek inhoudelijke invulling vanuit de kolommen.

Stafafdelingen

De veiligheidsregio kent twee stafafdelingen: Ondersteuning en Advisering en Crisis- en Risicobeheersing. De afdelingen zijn ondersteunend aan de veiligheidsdirectie en de algemeen directeur.

De stafafdeling Ondersteuning en Advisering bereidt kaderstellend beleid voor en biedt ondersteuning bij de ontwikkeling en uitvoering van dat beleid. Daarnaast is de afdeling verantwoordelijk voor het monitoren van de uitvoering van het kaderstellend beleid binnen de organisatie.

De stafafdeling Crisis- en Risicobeheersing is verantwoordelijk voor invulling en uitvoering van de multidisciplinaire taken van de veiligheidsregio, gerelateerd aan crisis- en risicobeheersing en de gemeentelijke voorbereiding op rampen en crises.

Geneeskundige Hulpverleningsorganisatie in de Regio (GHOR)

De GHOR heeft als kerntaak om de reguliere gezondheidszorg naadloos te laten opschalen van dagelijkse omstandigheden naar grootschalig optreden. De GHOR bevindt zich daarmee op het snijvlak van de gezondheidszorg (privaat en publiek) en de publieke veiligheidszorg. Het gaat daarbij om drie processen:

- coördinatie van (de voorbereiding op) de spoedeisende medische hulpverlening bij ongevallen en rampen (SMH)
- coördinatie van (de voorbereiding op) de psychosociale hulpverlening bij ongevallen en rampen (PSHOR)
- coördinatie van (de voorbereiding op) de preventieve openbare gezondheidszorg (POG). Dit impliceert de bescherming van de volksgezondheid bij rampen en zware ongevallen met een gevaar voor mens en milieu en is er op gericht om meer gewonden en verergering van letsel te voorkomen.

De GHOR is uitsluitend verantwoordelijk voor de coördinatie van (de voorbereiding op) deze processen en het maken van afspraken hierover met de ketenpartners. De uitvoering van de primaire zorgprocessen ligt bij die ketenpartners. De directeur GHOR heeft als ketenregisseur een stimulerende, faciliterende en toetsende rol richting ketenpartners in de zorg.

Brandweer

De brandweer is belast met de uitvoering en coördinatie van risicobeheersing en de basis brandweezorg (brandbestrijding en hulpverlening).

Daarnaast levert de brandweer een bijdrage aan de multidisciplinaire voorbereiding op rampen en crises. Het personeelsbestand van de brandweer bestaat naast beroepsmedewerkers uit een groot aantal vrijwilligers, of beter gezegd part time professionals.

Gemeenschappelijke Meldkamer (GMK)

De gemeenschappelijke meldkamer is verantwoordelijk voor melding en alarmering. Bij de GMK komen de (nood)oproepen binnen via 112 en het landelijke politienummer 0900-8844. De GMK alarmeert de operationele diensten en verzorgt de opschaling. De GMK zorgt voor de aansturing, coördinatie en begeleiding van de operationele diensten en functioneert tijdens een incident als informatieknooppunt.

Bij incidenten waarbij sprake is van een gecoördineerde regionale inzet procedure (GRIP) en er multidisciplinair overleg plaatsvindt, functioneert de GMK als regionaal coördinatiecentrum (RCC) waar op dat moment het regionaal operationeel team (ROT) en het regionaal beleidsteam (RBT) gehuisvest zijn.

In het regeerakkoord van het kabinet Rutte-Verhagen is opgenomen dat er één landelijke meldkamerorganisatie komt voor het aannemen van meldingen, met een beperkt aantal locaties voor uitgifte.

Gemeenten

De gemeenten hebben een belangrijke rol in de rampenbestrijding, met name voor processen gericht op bevolkingszorg. De gemeenten zijn ook verantwoordelijk voor de herstelfase na een ramp. De 26 gemeenten in Midden- en West-Brabant werken samen bij de voorbereiding en de uitvoering en hebben hiervoor kennis- en beheerteams gevormd. In de veiligheidsdirectie worden de 26 gemeenten vertegenwoordigd door een coördinerend gemeentesecretaris.

De veiligheidsregio ondersteunt en faciliteert de gemeenten vanuit het team organisatieonderdeel gemeenten (OG).

Politie

De Politie Midden- en West-Brabant valt onder de bestuurlijke verantwoordelijkheid van het regionaal college en werkt met de veiligheidsregio voornamelijk samen op het vlak van crisisbeheersing en grootschalig optreden. Tussen het bestuur van de veiligheidsregio en het regionaal college vindt inhoudelijk afstemming plaats. Het bestuur van de veiligheidsregio, het regionaal college en de minister van Veiligheid en Justitie sluiten een convenant met het oog op de samenwerking bij branden, rampen en crises. Het convenant heeft in ieder geval betrekking op de meldkamerfunctie, de informatievoorziening en informatie-uitwisseling, het multidisciplinair oefenen en de operationele prestaties van de politie bij rampen en crises.

Het kabinet Rutte-Verhagen heeft gekozen voor de vorming van een nationale politie. Er komt één landelijk politiekorps, onder de verantwoordelijkheid van de minister van Veiligheid en Justitie. Dit ene korps zal bestaan uit tien regionale eenheden die zorg dragen voor de uitvoerende politietaken in hun gebied. De grenzen van de regionale eenheden zijn afgestemd op de indeling van de arrondissementen.

Openbaar Ministerie (OM)

Het Openbaar Ministerie is verantwoordelijk voor opsporing en vervolging. Een ramp of crisis is vaak een gevolg van (verwijtbaar) menselijk handelen of brengt strafbare gevolgen mee. Het OM heeft zich als doel gesteld het lokaal bestuur maximaal te ondersteunen met de mogelijkheden die het strafrecht biedt. Daarnaast zorgt het OM in overleg met de andere kolommen binnen de veiligheidsregio voor een zo goed mogelijke afstemming van elkaars processen.

C. Sturing

De veiligheidsregio functioneert als één concern, waarbij sprake is van eenheid van beleid en aansturing. De veiligheidsregio stimuleert multidisciplinaire samenwerking tussen de partners en waarborgt doelmatige en efficiënte afstemming en aansturing.

Organisatorische inrichtingsprincipes

Het Algemeen Bestuur gaat over de strategische besluitvorming van de veiligheidsregio en treedt kaderstellend en controlerend op.

De algemeen directeur is eindverantwoordelijk voor taken en producten van de veiligheidsregio en legt verantwoording af aan het bestuur. Ondersteunende taken vallen onder eindverantwoordelijkheid van de algemeen directeur. Die kan taken mandateren of delegeren aan een kolom.

De kolom is resultaatverantwoordelijk voor een bepaalde taak of product. Er is sprake van 'sterke kolommen'. De kolommen hebben een eenhoofdige leiding.

Concernsturing

De kolommen functioneren als zelfstandige diensten binnen de concernkaders van de veiligheidsregio. De concernkaders worden bepaald of vertaald door de algemeen directeur.

Concernkaders hebben betrekking op inhoud, organisatie en financiën. Resultaatgebieden zijn vastgelegd. In het beleidsplan worden speerpunten en doelstellingen op het brede niveau van de veiligheidsregio vastgelegd.

Concernwerking bij de brandweer

Bij de regionalisering van de brandweer is gekozen voor een opbouw van de organisatie van onderop.

De concernsturing vanuit de veiligheidsregio vraagt om aanpassing van de sturingsprincipes binnen de brandweer en om aanpassing van de managementstructuur van de brandweerorganisatie.

Hierdoor is een betere beheersing van de organisatie mogelijk, worden capaciteit en expertise beter benut en wordt synergie bevorderd.

De brandweer functioneert als één organisatie en kent een eenhoofdige leiding. De brandweer functioneert binnen de kaders van de veiligheidsregio. De regionaal commandant legt verantwoording af aan de algemeen directeur van de veiligheidsregio.

De brandweer kent een managementteam met vier of vijf leden, inclusief de regionaal commandant.

Deze leden hebben een inhoudelijke portefeuille en sturen meerdere operationele eenheden aan. Een operationele eenheid wordt gevormd door een geografisch gebied waarbinnen meerdere brandweerposten opereren. De geografische gebieden sluiten aan bij de huidige clusterindeling. De operationeel leidinggevenden zijn het eerste aanspreekpunt voor de lokale bestuurders.

Risicobeheersing wordt centraal aangestuurd en (grotendeels) gedeconcentreerd uitgevoerd om de voeling met de lokale situatie te waarborgen.