



VEILIGHEIDSREGIO
MIDDEN- EN WEST-BRABANT

BEGROTING 2011

Versie 8 juli 2010
Dit is de door het Algemeen Bestuur op 8 juli 2010 vastgestelde versie

Inhoudsopgave

1	Leeswijzer	4
2	Kaders Begroting 2011	6
2.1	Algemeen	6
2.2	Bestuurlijke kaders.....	6
2.3	Loon en prijsindex 2011	8
2.4	Ontwikkelingen BDVR.....	10
2.5	Autonome ontwikkelingen 2011	10
2.6	Overige richtinggevende kaders doorontwikkeling	12
3	Risico's	15
3.1	Veiligheidsregio	15
3.2	Brandweer	15
3.3	GHOR.....	16
3.4	GMK	17
3.5	Organisatieonderdeel Gemeenten (OG).....	18
4	Beleidsprogramma's Doorontwikkeling	21
4.1	Programmabegroting	21
4.2	Besluitvorming tot nu toe.....	21
4.3	Programma Doorontwikkeling Veiligheidsregio	22
5	Verplichte paragrafen	25
5.1	Paragraaf I. Weerstandsvermogen	25
5.2	Paragraaf II. Onderhoud kapitaalgoederen.....	26
5.3	Paragraaf III. Financieringsparagraaf	27
5.4	Paragraaf IV. Bedrijfsvoering	29
5.5	Paragraaf V. Verbonden partijen	30
6	Financiële begroting	33
6.1	Totaaloverzicht lasten en baten op programmaniveau	33
6.2	Resultaatbepaling conform BBV-richtlijnen.....	34
6.3	Opbouw lasten en baten 2011 per dienstonderdeel	35
6.4	Investerings.....	36
6.5	Tarievenbesluit Brandweer 2011	37
7	Exploitatiebijdragen gemeenten en politie	39
7.1	Inleiding.....	39
7.2	Exploitatiebijdrage politie	39
7.3	Exploitatiebijdrage gemeenten.....	39
7.4	Raming BTW-compensatie 2011	44
7.5	Detailinfo intekentaken gemeenten.....	45
8	Organisatie	48
8.1	Doorontwikkeling organisatie	48
8.2	Centrale units Veiligheidsbureau en Communicatie	49
9	Bijlagen	52
BIJLAGE I	Programmabegroting.....	52
BIJLAGE II	Opzet programma en productenbegroting	66
BIJLAGE III	Inspanningsverplichtingen Convenant	68
BIJLAGE IV	Convenant Planning en controlcyclus	70
BIJLAGE V	Inspanningsverplichtingen Convenant	72
BIJLAGE VI	Ontwikkeling BDVR vanaf 2008	74
BIJLAGE VII	Lijst van afkortingen.....	76

1 Leeswijzer

Deze leeswijzer geeft inzicht in de verschillende onderdelen, waaruit deze begroting is opgebouwd. Er is naar gestreefd dit document qua omvang te beperken en qua inhoud af te stemmen op het Algemeen Bestuur, als besluitvormend gremium.

Hoofdstuk 2 - Kaders begroting 2011

In dit hoofdstuk wordt beschreven met welke autonome ontwikkelingen en met welke normen voor de loon- en prijsontwikkeling bij het opstellen van de programmabegroting rekening is gehouden. Nieuw beleid is niet opgenomen. Dat volgt bij wijziging van de begroting 2011, waarover separaat besluitvorming plaats zal vinden. Voorts is een aantal richtinggevende kaders aangegeven die nog bij begrotingswijziging moeten worden verwerkt..

Hoofdstuk 3 - Risico's

Dit hoofdstuk geeft een korte toelichting op de belangrijkste risico's van de Veiligheidsregio.

Hoofdstuk 4 - Beleidsprogramma's doorontwikkeling

In dit hoofdstuk wordt onder meer een doorkijk gegeven van de diverse lopende programma's doorontwikkeling VR gekoppeld aan de eerdere bestuurlijke besluitvorming over het Convenant en het Beleidsplan.

Hoofdstuk 5 - Verplichte paragrafen

Conform het Besluit Begroting en Verantwoording (BBV) komen in dit hoofdstuk de verplichte paragrafen aan de orde.

Hoofdstuk 6 - Financiële begroting

Dit hoofdstuk vermeldt de financiële totalen per programma en de dekking van deze kosten. Tevens komen de investeringen aan de orde. Vanaf 2011 zijn de tarieven brandweer in dit hoofdstuk opgenomen.

Hoofdstuk 7 - Exploitatiebijdragen gemeenten en politie

In dit hoofdstuk wordt voor de periode 2011 t/m 2014, op basis van bestaand beleid, de bijdrage per inwoner per gemeente aangegeven, zowel de algemene inwonerbijdrage als de bijdrage voor intekentaken. De wijziging van de bijdrage wordt - gerelateerd aan de autonome ontwikkelingen - toegelicht per dienstonderdeel. De besluitvorming in het Algemeen Bestuur van 8 juli 2010 inzake de taakstellende bezuiniging vanaf 2012 ("trap af") is in het meerjarenperspectief 2012 t/m 2014 meegenomen, alsmede het vooraf naar gemeenten toegezonden erratum.

Hoofdstuk 8 - Organisatie

Ingegaan wordt op de huidige organisatiestructuur, op de opzet van de programma- en productenbegroting en de planning- en controlcyclus.

Hoofdstuk 9 - Bijlagen

Als belangrijkste bijlage is de programmabegroting opgenomen. Hierin staan de prestaties 2011 en de bijbehorende programma- en productbudgetten. Daarbij past de kanttekening dat in het kader van de doorontwikkeling de programmabegroting nog moet worden geactualiseerd.

Voorts is in de bijlagen achtergrondinformatie opgenomen: de opzet van de begroting, de opzet van de planning en controlcyclus, de ontwikkelingen BDVR en een lijst van veelgebruikte afkortingen.

2 Kaders Begroting 2011

2.1 Algemeen

In de primitieve begroting 2011 is geen nieuw beleid verwerkt. Feitelijk gaat het hier om een "pro forma"-begroting waarin ten opzichte van de begroting 2010 alleen de loon- en prijsontwikkeling is meegenomen volgens de vaste bestuurlijk vastgestelde methodiek.

Concreet dienen de volgende zaken nog via wijziging van de begroting te worden verwerkt. De consequenties voor de begroting van de onderstaande onderdelen worden op een later tijdstip meegenomen bij wijziging van de begroting 2011.

Bedrijfsplan 2011 t/m 2014

De organisatorische consequenties van de doorontwikkeling Veiligheidsregio worden opgenomen in het Bedrijfsplan 2011 t/m 2014. In dat plan moet op basis van de bestuurlijk vastgestelde koers missie en visie van de Veiligheidsregio, duidelijk worden welke producten centraal en of decentraal worden opgeleverd, wat dat betekent voor taken en bevoegdheden en welke middeleninzet dit vergt.

Beleidsplan 2011 t/m 2014

Vanaf 2009 is een nieuw sturingsdocument in de P&C cyclus geïntroduceerd, het Beleidsplan VR MWB. Als uitgangspunt is vastgelegd dat het Beleidsplan, inclusief de financiële meerjarenkaders, in principe voor een periode van 4 jaar geldt. Jaarlijks wordt op basis van voortschrijdend inzicht de actuele situatie m.b.t. de realisatie van de beleidsvoornemens uit het Beleidsplan vertaald in een programmabegroting met de bijbehorende deelbegrotingen. Een eventueel verzoek om extra bijdrage aan gemeenten als gevolg van nieuw beleid wordt dus gekoppeld aan de jaarlijkse begroting. Zo kan het bestuur elk jaar de gemaakte beleidskeuzes binnen het vastgestelde begrotingskader (her)overwegen, dan wel aanpassingen doen op de begroting. Het monitoren van de projecten biedt de mogelijkheid de uitvoering van de voornemens tussentijds in beeld te houden en waar nodig bij te sturen.

De bijdrage per inwoner dient gedurende de beleidsplanperiode in principe vast te staan, behoudens autonome ontwikkelingen.

In 2009 is een aantal VR-beleidsvoornemens bestuurlijk vastgesteld, waarvan de consequenties in meerjarenperspectief dienen te worden opgenomen in het Beleidsplan 2011 t/m 2014

Het risicoprofiel vormt de belangrijkste peiler voor het nieuwe Beleidsplan. Alle gemeenteraden zullen zich hierover moeten uitspreken. De implementatie van de convenanteisen zoals deels al opgenomen in het Jaarplan 2010 moeten ook worden verwerkt. Het projectprogramma dat op basis van het convenant is opgesteld, dient in 2010 te worden afgerond. Dat effecten hiervan dienen in de staande organisatie te worden opgenomen en via het beleidsplan aan het bestuur te worden voorgelegd.

Naar verwachting wordt het Beleidsplan 2011 t/m 2014 ultimo 2010 bestuurlijk vastgesteld, met daaraan gekoppeld een wijziging van de begroting 2011.

2.2 Bestuurlijke kaders

Bestaande bestuurlijke uitgangspunten vanaf 2008

De bestuurlijk vanaf 2008 gekozen lijn wordt voortgezet. Concreet betekent dat voor 2011:

- Alleen de autonome ontwikkelingen inzake de lonen en prijzen en de Brede Doeluitkering voor Veiligheidsregio's (BDVR) worden meegenomen. Daarvoor geldt de reguliere bestuurlijk vastgestelde methodiek, waarbij er sprake is van nacalculatie op basis van de verschillen tussen de geraamde en de werkelijke loon en prijsontwikkelingen. Zie ook 3.3
- De bijdrage per inwoner wordt niet wordt verhoogd als gevolg van nieuw beleid, tenzij er sprake is van uitbreiding van taken. Eerst dienen doelmatigheidsvoordelen te worden geëffectueerd. De structurele extra BDVR-gelden begrenzen vooralsnog de ruimte voor nieuw beleid.

Taakstellende bezuinigingen VR breed

Door het Algemeen Bestuur is op 24 maart 2010 besloten om de Financiële Commissie (in uitgebreidere samenstelling) de opdracht te geven een voorstel voor te bereiden inzake een mogelijke VR- brede taakstellende bezuiniging in het kader van de zogenaamde "trap af"- discussie.

Dat voorstel dient te worden gebaseerd op de feitelijke consequenties van de landelijke bezuinigingen voor de gemeenten zelf en op de uitkomsten van het reeds over dit onderwerp gestarte overleg van de West-Brabantse gemeenten, waarbij één lijn wordt uitgezet voor alle gemeenschappelijke regelingen.

Besteding extra subsidie BZK

Het bestuur heeft ten aanzien van de extra (incidentele) BDVR-gelden aangegeven dat deze alleen voor onvermijdbare zaken mogen worden uitgegeven.

Besluitvorming Regionalisering Brandweer

Op 27 januari 2010 heeft het Algemeen Bestuur een tiental besluiten genomen ten aanzien van de Regionalisering Brandweer. In deze begroting is hiermee rekening gehouden. De resultaten van de aangeven nadere onderzoeken kunnen nog leiden tot wijziging van de begroting.

Omvang lump-sum per 1 januari 2010

1. Ingestemd is met de administratieve correcties van in totaal € 1.154.808.
2. Ingestemd is met het doorvoeren van de loon- en prijsindex 2009 van in totaal € 2.271.206
3. Ingestemd is met het doorvoeren van de loon- en prijsindex 2010 van in totaal € 708.127
4. Stelt de 1e wijziging van de begroting 2010 als gevolg van de Regionalisering Brandweer op basis van de voorstellen 1 t/m 3 vast.

De brandweerbudgetten 2010 worden vastgesteld op € 56.435.594 bestaande uit:

- Brandweerspecifieke bijdrage	€ 41.700.319
- Regionale taken	€ 3.960.561
- Overhead Shared Service Brandweer	€ 6.243.533
- Intekentaken	€ 4.531.182 (waarvan € 4.520.717 FLO)

Bezuinigingsvoorstellen

5. De eerdere bestuurlijke besluitvorming inzake de te realiseren inverdieneffecten binnen de Brandweerbegroting wordt herbevestigd:
 - € 930.000 op de overhead (vóór 1 januari 2013)
 - € 240.000 kosten managementstructuur (vóór 1 januari 2013)
 - € 413.000 meerkosten personele lasten (bevindingen taskforce I, excl. 3tal risico's).
6. Vastgesteld wordt dat het per 1 januari 2013 te bezuinigen bedrag op de overhead Brandweer ad € 930.000 per die datum terugvloeit naar gemeenten.

Kwaliteitsniveau

7. Kennisgenomen wordt van het tempo waarmee gemeenten het gevraagde kwaliteitsniveau willen bereiken (en ook van het daarvoor per gemeente in de begroting opgenomen bedrag).

Reserve frictiekosten

8. Afgezien wordt van een reserve frictiekosten.

Aanvullende onderzoeken kapitaalslasten en FLO

9. Aan de Financiële Commissie wordt opdracht verstrekt om vóór ultimo 2010 nader onderzoek te doen naar de mogelijkheden ter verevening van fluctuaties kapitaallasten op basis van het op te stellen regionale investeringsplan.
10. Tevens wordt de opdracht verstrekt onderzoek te doen naar de toekomstige omvang en wijze van de financiering FLO (thans een intekentaak)

De financiële consequenties van de besluiten 1 t/m 4 Regionalisering Brandweer zijn opgenomen in deze begroting 2011.

Duurzame financieringsmodel

In het AB van 27 januari 2010 is aan de Financiële Commissie verzocht in de 2^e helft van 2010 de eindrapportage van het duurzaam financieringsmodel op te leveren. Op basis van de uitkomsten kan dan worden gezien in welk tempo het model wordt geïmplementeerd.

Besluitvorming Algemeen Bestuur 8 juli 2010

Het Algemeen Bestuur heeft op 8 juli 2010, rekening houdend met de ontvangen reacties van de deelnemende gemeenten, besloten:

1. De ontwerpbegroting VR MWB 2011 (inclusief nagezonden erratum) ongewijzigd vast te stellen met uitzondering van de meerjarenraming 2012 t/m 2014.
2. De meerjarenraming 2012 t/m 2014 van de ontwerpbegroting 2011 in het kader van de "samen trap op samen trap af methodiek" als volgt bij te stellen:
 - vanaf 2012 t/m 2014 jaarlijks uit te gaan van het realiseren van 3% korting op het totale-exploitatiebudget (exclusief btw) van de Veiligheidsregio
 - deze taakstellende bezuiniging als volgt in de meerjarenbegroting op te nemen:
in 2012 € 1,8 mln, in 2013 € 3,6 mln. en vanaf 2014 € 5,4 mln

De reeds opgelegde bezuinigingsvoorstellen Regionalisering Brandweer* blijven ongewijzigd en de vastgestelde jaarlijkse loon- en prijsindexeringmethodiek blijft in stand.

*NB: Betreft de in het AB van 27 januari 2010 herbevestigde bestuurlijke besluitvorming inzake de te realiseren inderdieneffecten binnen de Brandweerbegroting.

- € 930.000 op de overhead (vóór 1 januari 2013)
 - € 240.000 kosten managementstructuur (vóór 1 januari 2013)
 - € 413.000 meerkosten personele lasten (bevindingen taskforce I, excl.3tal risico's).
3. In de lijn van eerdere bestuurlijke besluitvorming, uiterlijk in de vergadering van het AB op 11 november 2010 een voorstel te doen met betrekking tot een duurzaam financieringsmodel gekoppeld aan een gefaseerde invoering daarvan.

Via het op te leveren verdeelmodel duurzame financiering de verschillen die thans bestaan tussen garantiebestanden en de werkelijke situatie te verrekenen (naar de toekomst toe). Mocht het verdeelmodel niet of niet geheel toereikend zijn, dan wordt met terugwerkende kracht verrekend.

4. De directeur van de Veiligheidsregio opdracht te geven om uiterlijk in de vergadering van het AB op 11 november 2010 te komen met zo smart mogelijk uitgewerkte voorstellen ten aanzien van:
 - het Beleidsplan 2011 t/m 2014 inclusief het Dekkingsplan en
 - de afwikkeling van de lopende knelpunten Regionalisering Brandweer.

Gekoppeld aan deze voorstellen dient een financiële meerjarenperspectief te worden gepresenteerd waarbij de opgedragen taakstellende bezuinigingen leidend zijn.

2.3 Loon en prijsindex 2011

De loon en prijsontwikkeling (LPO) wordt volgens de in 2007 bestuurlijk vastgestelde kaders berekend. In de begroting van 2008 zijn deze kaders voor de eerste maal geëffectueerd. In 2009 is aanvullend besloten steeds de CPB-cijfers (Centraal Plan Bureau) als vaste bron te gebruiken.

Kernpunten LPO-methodiek:

- ▶ Loon- en prijsontwikkeling Bruto Binnenlands Product (BBP), op basis van de meest recente publicatie CPB, in casu de decembercirculaire 2009. De loonindex is gebaseerd op de loonvoet sector overheid;
- ▶ Vóór en nacalculatie van de geraamde loon- en prijsontwikkeling.
In deze begroting 2011 is:
 - de LPO-raming van 2009 bijgesteld voor alle dienstonderdelen behalve voor brandweerspecifiek
 - de LPO-raming van het lopende jaar, in casu 2010, bijgesteld
- ▶ Voor BDVR indexering wordt een gemiddelde voor lonen en prijzen geraamd: lonen 65% / prijzen 35%;

Zoals aangegeven wordt uitgegaan van de laatst bekende raming zoals die is afgegeven door het CPB. Dit betreft de publicatie van december 2009. Daarin zijn de volgende ramingen afgegeven:

	2008	2009	2010	2011	2012	2013	2014
Loonindex	4,00%	3,50%	2,00%	2,00%	2,00%	2,00%	2,00%
Prijsindex	2,70%	0,25%	0,00%	0,00%	0,00%	0,00%	0,00%

Bijstellingen 2009, 2010 en 2011 worden meegenomen voor de begroting 2011

Afgezet tegen de geraamde loon- en prijsstijging zoals die vorig jaar bij de begroting 2010 is verwerkt resulteert dit in de volgende bijstellingen.

Objectieve normen loon- en prijsindex	2008	2009	2010	2011	2012	2013	2014
Loonindex nieuw*	4,00%	3,50%	2,00%	2,00%	2,00%	2,00%	2,00%
Loonindex oud	4,00%	4,25%	1,75%	1,75%	1,75%	1,75%	1,75%
Loonindex bijstelling	0,00%	-0,75%	0,25%	0,25%	0,25%	0,25%	0,25%
Prijsindex nieuw*	2,70%	0,25%	0,00%	0,00%	0,00%	0,00%	0,00%
Prijsindex oud	2,50%	1,75%	0,50%	0,50%	0,50%	0,50%	0,50%
Prijsindex bijstelling	0,20%	-1,50%	-0,50%	-0,50%	-0,50%	-0,50%	-0,50%

* basis: CPB, meest recente korte-termijnramingen, gebaseerd op CPB Nieuwsbrief 2009/4

Cumulatief effect loon- en prijsontwikkeling (LPO) voor 2011

Voor alle dienstonderdelen met uitzondering van het brandweerspecifieke deel geldt:

Lonen + 1,50 %

Prijzen - 2,00 %

Voor het brandweerspecifieke deel geldt:

Lonen + 2,25 %

Prijzen - 0,50 %

Deze afwijking is ontstaan doordat geen correctie op de LPO-raming 2009 kan worden toegepast. De cijfers zoals gebruikt bij de besluitvorming waren immers gebaseerd op de budgetopgaven van gemeenten naar prijspeil van eind 2009. Hierop dient dus ook geen correctie 2009 meer te worden toegepast. De bijstelling is dus beperkt tot een correctie 2010 en de raming voor 2011.

2.4 Ontwikkelingen BDVR

Op basis van de decembercirculaire 2009 van het ministerie van BZK kan de volgende raming worden opgenomen exclusief eventueel nog aanvullend toe te kennen loon- en prijscompensaties.

dienst- onder- deel	werkelijk 2009	raming 2010	raming 2011	raming 2012	raming 2013	raming 2014
BRW	€ 2.278.024	€ 2.510.096	€ 2.542.813	€ 2.576.184	€ 2.610.223	€ 2.644.942
GHOR	€ 1.351.831	€ 1.419.161	€ 1.437.659	€ 1.456.526	€ 1.475.771	€ 1.495.401
VB	€ -	€ 1.154.421	€ 1.880.785	€ 1.905.443	€ 1.930.595	€ 1.956.250
totaal	€ 3.629.855	€ 5.083.678	€ 5.861.256	€ 5.938.154	€ 6.016.589	€ 6.096.594

Vanaf 2010 is er een structurele BDVR-verhoging van € 1,377 mln. en vanaf 2011 een structurele BDVR-verhoging van € 2,084 mln. Dit is inclusief geraamde LPO-indexering en exclusief landelijke taakstellende bezuinigingen. Daarnaast is er vanaf 2008 € 250.000 afgegaan van de BDVR als gevolg van taakstellende bezuinigingen en herverdelingseffecten voor onze regio. Dat bedrag wordt jaarlijks hoger na indexering. In de huidige gepresenteerde opzet van de primitieve begroting wordt deze structurele verlaging niet doorberekend via een extra bijdrage per inwoner, maar komt ten laste van het de extra BDUR ten behoeve van de structurele lasten na implementatie van de kwaliteitsimpuls basisvereisten crisisbeheersing, zoals vastgelegd in het convenant.

In bijlage III wordt in detail ingegaan op de ontwikkelingen van de BDVR vanaf 2008.

Jaarplan 2010

Voor 2010 is een Jaarplan opgesteld voor de besteding van een deel van de extra BDVR gelden in 2010. In deze begroting zijn de toegekend gelden in een algemene post verwerkt en nog niet bij de betreffende producten cq dienstonderdelen.

2.5 Autonome ontwikkelingen 2011

Overzicht gevolgen LPO voor gemeentelijke bijdragen in 2011 ten opzichte van 2010

	2010	2011	verschil t.o.v. 2010	
Brandweerspecifiek				
BRW specifiek per gemeente	€ 41.700.316	€ 42.731.544	€ 1.031.229	
BRW intekentaken	€ 4.531.182	€ 3.563.058	-€ 968.124	
Bijdrage per inwoner				
BRW totaal	€ 9,55	€ 9,43	-€ 0,12	-€ 92.498
regionale taken	€ 3,71	€ 3,60	-€ 0,11	-€ 102.009
overhead	€ 5,84	€ 5,83	-€ 0,01	€ 9.510
GHOR	€ 1,16	€ 1,14	-€ 0,02	-€ 21.104
GMK	€ 0,84	€ 0,82	-€ 0,02	-€ 17.776
OG	€ 0,60	€ 0,61	€ 0,00	€ 2.797
VB	-€ 0,07	€ 0,00	€ 0,07	€ 79.000
Totaal VR	€ 12,09	€ 12,00	-€ 0,09	-€ 49.580
Generaal totaal				
gemeentelijke bijdragen	€ 59.148.651	€ 59.162.176	€ 13.525	

Toelichting

Daling vaste bijdrage inwoner

Als gevolg van de Loon- en prijsontwikkelingen is de inwonerbijdrage gedaald met 9 cent.

Brandweerspecifieke gemeentelijke bijdragen

Voor het brandweerspecifieke deel heeft in 2011 LPO-bijstelling 2010 en raming 2011 plaatsgevonden

Er zijn 2 intekentaken FLO en Schelde-Rijn. De raming voor de intekentaak FLO is gebaseerd op de (lagere) opgave van de desbetreffende gemeenten

GMK

De gemeentelijke bijdrage aan de GMK is gebaseerd op 40 % van de totale begroting van de meldkamer, bestaande uit kosten voor huisvesting en techniek. Het overige deel ad 60% wordt door de Politie betaald. De kosten voor het meldkamerpersoneel zijn niet opgenomen in de meldkamerbegroting maar staan op de begrotingen van de participanten Politie, Brandweer en RAV.

Inwoneraantal

Het effect van de wijziging van het aantal inwoners leidt tot een geringe verlaging van de bijdragen per inwoner. Per 1-1-2010 bedraagt het aantal inwoners 1.072.616. Een groei van 4.219 inwoners ten opzichte van 2010.

BTW

Alle cijfers zijn exclusief BTW.

Het Veiligheidsbureau (VB) kent nog geen eigen bijdrage per inwoner en wordt bekostigd op basis van verrekening tussen de dienstonderdelen. Wel heeft een BTW-correctie plaatsgevonden omdat in 2009/2010 de eenmalige omvangrijke subsidies van het Rijk zijn ontvangen. Deze zijn voor een groot deel aangewend voor BTW-dragende kosten. Nettering van de begroting (exclusief BTW) leidt tot deze BTW-correctie.

Afronding

De bijdrage per inwoner wordt hier afgerond tot 2 cijfers achter de komma. Bij de feitelijk doorberekening van de bijdrage per inwoner per gemeente wordt niet afgerond.

Detailoverzicht LPO per jaar per dienstonderdeel

Hieronder is de ontwikkeling van de bijdrage per inwoner 2011 ten opzichte van 2010 weergegeven met een analyse van de stijging per autonome ontwikkeling.

toelichting	TOTAAL	BRW	GHOR	GMK	OG	VB
<u>Loon- en prijsindexering</u>	0,01-	0,02	0,02-	0,02-	0,003	-
corr. Prijsontwikkeling 2009 -1,5% (0,25% ipv 1,75%)	0,084-	0,049-	0,020-	0,013-	0,003-	
corr. Prijsontwikkeling 2010 -0,50% (0,00% ipv 0,50%)	0,027-	0,015-	0,007-	0,004-	0,001-	
Prijsontwikkeling 2011 0,0%	-				-	
corr. Loonontwikkeling 2009 -0,75% (3,50% ipv 4,25%)	0,077-	0,063-	0,011-		0,003-	
corr. Loonontwikkeling 2010 +0,25% (2,00% ipv 1,75%)	0,017	0,012	0,004		0,001	
Loonontwikkeling 2011 +2,00%	0,204	0,168	0,028		0,008	
BDVR LPO-ontwikkeling	0,044-	0,030-	0,014-			
<u>overig</u>	0,08-	0,15-	0,00-	0,00-	0,00-	0,07
ontwikkeling aantal inwoners	0,046-	0,037-	0,004-	0,003-	0,002-	
verlaging FLO-uitkeringen vlgs. Meerjarenprognose brandweer	0,117-	0,117-				
afronding ivm hele centen	0,006	0,007			0,001-	
Netto maken begroting (BTW eruit gehaald)	0,074	-				0,074
TOTAAL	0,09-	0,12-	0,02-	0,02-	0,00-	0,07

2.6 Overige richtinggevend kaders doorontwikkeling

In deze paragraaf wordt nader ingegaan op het groeipad van de Veiligheidsregio en een aantal in gang gezette ontwikkelingen. Daarbij zijn ook al een aantal richtinggevend kaders voor de doorontwikkeling aangegeven. Deze eerder bestuurlijk vastgestelde kaders zijn nog niet verwerkt in déze begroting.

3.6.1 Spelregels verbonden partijen

Door de gemeentelijke adviesgroep van de Financiële Commissie zijn de "Spelregels verbonden partijen" in 2009 geëvalueerd, waarbij met name naar de uitwerking van deze regels voor de VR MWB wordt gekeken. Eventuele aanpassingen in de huidige systematiek voor de VR MWB dienen nog bestuurlijk te worden vastgesteld, mede op basis van de bevindingen van de West-Brabantse regiegroep.

3.6.2 BTW

De bijdrage per inwoner is exclusief de door de VR MWB te betalen BTW. Gemeenten kunnen de totale werkelijke BTW die in de VR-bijdrage per inwoner zit compenseren via het BTW-compensatiefonds. De nieuwe wet op de Veiligheidsregio's leidt tot noodzakelijke aanpassing van de huidige BTW-systematiek. Over de wijze van BTW-verrekening met gemeenten moet in de loop van 2010 bestuurlijke besluitvorming plaatsvinden afhankelijk van het moment van invoering van de Wet, thans voorzien per 1 oktober 2010.

Dit kan gevolgen hebben voor de hoogte van de door gemeenten te compenseren BTW, omdat core business taken van de VR dan niet meer compensabel zijn. In de huidige situatie wordt de totale BTW van de VR MWB "doorgeschoven" naar 26 gemeenten. Mogelijk wordt het niet meer kunnen compenseren door het Rijk vertaald in extra financiering óf rechtstreeks aan de Veiligheidsregio óf aan gemeenten via de uitkering gemeentefonds. Landelijk wordt ook door koepelorganisatie van de Brandweer aandacht besteed aan deze problematiek. Zo wordt overleg gevoerd met het ministerie van Financiën om tot een landelijke oplossing te komen.

Bij de aan alle gemeenteraden toegezonden ontvlechtingscijfers als gevolg van de Regionalisering Brandweer zijn de lasten weergegeven zonder BTW (netting). Daarbij is in de bijdrage per inwoner op het niveau van de Veiligheidsregio genetteerd.

3.6.3 Opzet beheersbegrotingen per dienstonderdeel

Separaat dient de beheersbegroting 2011 nog te worden uitgewerkt binnen de kaders van deze programmabegroting. In deze nog op te stellen beheersbegroting wordt de bijdrage van elk dienstonderdeel opgenomen in termen van prestaties en kosten. Daarbij dient rekening te worden gehouden met de mogelijke consequenties van de doorontwikkeling in termen van wijzigingen in programma's, producten, organisatie-inrichting en begrotingsopzet. Met name de opzet en de tussentijds rapportage ten aanzien van de beheersbegroting van het Brandweerspecifieke deel zal extra aandacht vragen.

3.6.4 Specifieke kaders Financiële Commissie

Onderstaande kaders zijn vanaf 2008 door het bestuur, mede op advies van de Financiële Commissie vastgesteld. Het streven is de uitwerking van deze kaders zoveel mogelijk mee te nemen bij de als gevolg van de doorontwikkeling (oa via het Bedrijfsplan en het Beleidsplan) voorziene wijzigingen van de begroting 2011.

➤ Weerstandsvermogen

Uitgangspunt blijft dat het vastgesteld beleid met betrekking tot het weerstandsvermogen wordt gecontinueerd. Dat houdt in een algemene reserve van beperkte omvang ter egalisatie van voor- of nadelig exploitatieresultaat. Het gaat hier om een bedrijfsvoeringbuffer, geen buffer voor calamiteiten.

De omvang van de algemene reserve wordt bepaald door een bandbreedte van 0 tot 6% van het gemiddelde begrotingsvolume. De juistheid van de bandbreedte zal nog worden getoetst in het kader van de spelregels verbonden partijen.

In het Algemeen bestuur van 26 maart 2009 heeft besluitvorming plaatsgevonden waarbij is bepaald dat:

- Er voortaan slechts één algemeen reserve op Veiligheidsniveau is;
- De bestemmingsreserve van het Organisatieonderdeel Gemeenten maximaal 50% van de inwonerbijdrage mag bedragen en eventuele overschotten direct terugvloeien naar gemeenten;
- Het aantal bestemmingsreserves zoveel mogelijk dient te worden beperkt.

➤ **Speerpunten Financiën, Planning en Control**

Door het Bestuur zijn de afgelopen jaren een aantal opdrachten verstrekt aan de organisatie.

Door de Financiële Commissie zijn deze geclusterd tot een drietal speerpunten:

- I een gezonde financiële situatie voor de VR per 1 januari 2011
- II het realiseren van doelmatigheid (conform adviezen Deloitte).
- III het verbeteren van de sturing en beheersing

In dit kader zijn voor de doorontwikkeling van de Veiligheidsregio vanaf 2010 de volgende zaken relevant, deels op basis van het in 2010 op te stellen Bedrijfsplan te realiseren:

- Beschrijven output (producten en diensten) VR op basis van splitsing operationele basistaken en (gezamenlijke) crisisbeheersingstaken;
- Herijken begroting op basis van de nieuwe "productencatalogus" en transparant toedelen van kosten en baten, rekening houdend met de nieuwe organisatie-inrichting;
- Positioneren deels commerciële exploitaties zoals het VOC;
- Uitgaven transparant verantwoorden en daar verantwoorden waar ze thuishoren: o.a. centrale kosten niet bij dienstonderdelen laten zitten zoals kosten staf, personele lasten GMK en oude brandweerbudgetten voorbereiding gemeentelijke rampenbestrijding (principe budget volgt taak);
- Maatregelen nemen om te komen tot een financiële gezonde VR, o.a. oplossen (structurele) tekorten Brandweer en zorgen voor goede reservepositie;
- Implementatie besluitvorming bezuinigingsvoorstellen Brandweer;
- Bezien in hoeverre er structureel financiële ruimte zit in de begroting van de GMK
- Actualiseren meerjareninvesteringsplannen, o.a. voor regionaal materieel;
- Extern te hanteren tarieven dienen jaarlijks bestuurlijk te worden vastgesteld via de begroting;
- Komen tot een eenduidige toerekeningsmethodiek voor overheadkosten;
- Beter aansluiten op P&C-cyclus gemeenten o.a. door jaarlijkse vaststelling jaarrekening - als basis voor meerjarenperspectief - te agenderen in bestuursvergadering van maart in plaats van in juli;
- Inrichting van één financiële administratie;
- Verbeteren sturing en beheersing van de VR door implementatie van een outputgerichte programma-begroting op basis van het landelijk te ontwikkelen uniforme model en prestatiemeting en -verantwoording (o.a. via deelname van onze regio aan het landelijke project Aristoteles).
- Informatievoorziening P&C cyclus beter aansluiten cq differentiëren per doelgroep: opdrachtgevers (gemeenten en BZK), bestuur (AB -DB-FC), directie (VD) en de interne dienstonderdelen

Mogelijk leiden de resultaten van het bedrijfsplan tot gewijzigde inzichten ten opzichte van de eerder vastgestelde kaders.

➤ **Verbeteren P&C-instrumentarium**

In hoofdstuk 9 wordt – naast de huidige organisatiestructuur en de sinds 2008 gehanteerde opzet van de programmabegroting – ingegaan op de bestaande planning- en controlcyclus.

De sturing en beheersing van de organisatie dient te worden verbeterd door de vorm en de frequentie van de informatievoorziening als gevolg van de P&C -cyclus beter af te stemmen op de doelgroep: AB, DB, VD en alle Organisatieonderdelen. Uitgangspunt daarbij is dat waar zinvol een parallel wordt getrokken met de gemeentelijke praktijk en dat gekeken wordt naar de uitgangspunten van "good governance".

Bestuurlijk is in 2008 akkoord gegaan met deelname van onze regio aan het landelijke project Aristoteles om te komen tot een bestuurlijk dashboard voor Veiligheidsregio's. Dit project start is gestart in de 2^e helft van 2008. Onze regio is pilot voor het onderdeel GMK. Deze pilot is eind 2009 afgerond . Vanaf 2011 volgt uitrol van het landelijke project voor onze Veiligheidsregio op basis van een daarvoor nog in 2010 op te stellen implementatieplan.

Gepland resultaat project Aristoteles

Het ontwikkelen en implementeren van prestatiemeting en verantwoording binnen onze regio, verankerd in een eenduidig ingerichte P&C-cyclus. Borging vindt plaats via een geïntegreerd kwaliteitszorgsysteem. In dit project wordt een landelijk uniform model ontwikkeld. In de loop van 2010 start de landelijk uitrol. Naast het gestandaardiseerde (en verplicht gestelde) landelijke model is er ruimte voor het implementeren van regiogebonden specifieke en aanvullende indicatoren zoals in onze regio bv voor het organisatieonderdeel gemeenten.

Concreet kunnen de volgende resultaten worden aangeven:

- A. Het inzichtelijk en meetbaar maken van processen en bijbehorende prestaties. Dit moet resulteren in een dashboard op basis van uniforme prestatiemeting en verantwoording voor de volgende vijf domeinen Crisisbeheersing, GHOR, Brandweezorg, GMK en Bedrijfsvoering. Daarnaast moet er geaggregeerde dashboardinformatie voor directie en bestuur beschikbaar zijn.
- B. Een basis leggen voor een landelijke eenduidig ingerichte P&C cyclus, met een Kwaliteitszorgsysteem als integraal onderdeel van de P&C cyclus

➤ GMK

Conform het in 2007 bestuurlijk vastgestelde beleidskader GMK ligt de nadruk op het personeelsbeleid om te komen tot een geïntegreerde meldkamer.

Het bestuurlijk vastgestelde Beleidskader GMK heeft als kernpunten:

- Multidisciplinaire aanname en bevordering samenwerking in front en backoffice;
- Onderzoek doen naar oplossingen op het gebied van huisvesting;
- De PIOFAH samenwerking uitbouwen in shared service op VR-niveau.

Bijzonder aandachtspunt daarbij is de personele kostencomponent. De personele kosten staan niet op de begroting van de GMK maar op de begrotingen van het afzonderlijke dienstonderdeel BRW en van de RAV. De personele lasten GMK dienen te worden overgeheveld van de betreffende dienstonderdelen naar de begroting van het dienstonderdeel GMK. Het voornemen is om dit in de loop van 2010 te realiseren in het verlengde van het Bedrijfsplan VR MWB..

De GMK-begroting omvat thans nog alleen kosten huisvesting en techniek. De 60-20-20 regel geldt tot nu toe alleen voor de verrekening van de GMK-kosten huisvesting en techniek. Voor wat betreft het personeel geldt op dit moment bij de inzet van centralisten en de overheadfuncties uit de kolommen die norm slechts als streefnorm conform de koersnotitie 2003. In de praktijk wordt de norm niet gehaald.

De vraag of en zo ja, wanneer het personeel van de GMK in dienst komt van de Veiligheidsregio dient in het kader van het medio 2010 op te leveren Bedrijfsplan (fase 1) te worden beantwoord. Een bepalende factor daarbij is de landelijke ontwikkeling om te komen tot één gezamenlijke meldkamer voor Nederland. In de loop van 2010 zal in het bedrijfsplan de positie van de GMK in de Veiligheidsregio opnieuw worden vastgelegd.

3 Risico's

In dit hoofdstuk worden de belangrijkste risico's voor de Veiligheidsregio aangegeven. In de loop van 2010 dienen op verzoek van het bestuur deze risico's nog nader te worden onderbouwd en waar mogelijk gekwantificeerd.

3.1 Veiligheidsregio

Doorontwikkeling algemeen

Op dit moment bevindt de Veiligheidsregio zich in een groeitraject van integratie van organisatieonderdelen, bestaande culturen en de bijbehorende producten. Ook de implementatie van de basisvereisten crisisbeheersing zoals vastgelegd in het met BZK afgesloten convenant heeft grote financiële consequenties. Dit majeure veranderingstraject betekent een forse investering in mensen en middelen, waarbij op voorhand niet alle (initiële) financiële consequenties te overzien zijn.

Aanbevelingen IOOV/IGZ

De aanbevelingen van beide inspecties dienen nog te worden geïmplementeerd, hetgeen kan leiden tot kostenverhoging.

BTW

In het bijzonder dient nog te worden gewezen op de BTW problematiek. De inspectie Belastingen Tilburg gaat er vanuit dat vóór 1 april 2010 alle personeel waarvoor thans nog inleenafspraken zijn gemaakt in dienst komt van de Veiligheidsregio. In de afspraak met de fiscus staat dat als dat niet zo is dat dan met terugwerkende kracht alsnog BTW moet worden betaald. Gestreefd wordt om nadere afspraken waardoor dit risico zoveel mogelijk wordt beperkt.

De gevolgen van de Wet op de veiligheidsregio's voor de mate waarin de BTW in de bijdrage per inwoner van de VR compensabel blijft voor gemeenten, zijn nog niet geheel duidelijk.

Vanaf 2010 wordt de begroting Veiligheidsregio netto gepresenteerd. In 2010 gebeurt dat door middel van een begrotingswijziging en vanaf 2011 wordt de primitieve begroting netto gepresenteerd. Dit houdt in dat er in deze begroting geen overzicht BTW-compensatie meer is opgenomen (zie ook paragraaf 8.4).

Inkomsten rijk / BDVR

Jaarlijks bestaat er onduidelijkheid over de BDVR-indexering door het Rijk. Begrotingstechnisch is ook dit jaar weer uitgegaan van normale indexering over 2010 en volgende jaren.

Huisvesting

Op dit moment loopt onderzoek naar de huisvesting van verschillende dienstonderdelen (GMK en Veiligheidsbureau) en eventueel nieuw te vormen centrale units. Dit kan financiële gevolgen hebben.

De diverse locaties van de dienstonderdelen leiden tot een diversiteit van ICT infrastructuur en ondersteunende faciliteiten. etc. In afwachting van wijzigingen als gevolg van het projectprogramma doorontwikkeling zijn inefficiënte investeringen niet altijd te voorkomen. Onderzoek naar de huisvesting van de Veiligheidsregio is gestart. Er is sprake van een brede heroriëntatie rekening houdend met de ontwikkelingen van Brandweer, GHOR, Organisatieonderdeel gemeenten én de GMK (ontwikkelingen rond de Zuid-6 meldkamer gedachte).

3.2 Brandweer

Meerjaren investeringsplanning

Door BMWB wordt ieder jaar een meerjareninvesteringsplan opgesteld op basis van de vervanging van het huidige materieel en materiaal. Hierbij is nog geen rekening gehouden met uitbreidingsinvesteringen. Indien deze noodzakelijk zijn, bijvoorbeeld op basis van nieuwe beleidsvoornemens of wettelijke voorschriften, zal dit niet binnen de huidige begroting gerealiseerd kunnen worden en eventueel een effect kunnen hebben op de inwonersbijdrage.

Financiële risico's bedrijfsvoering

De kosten met betrekking tot investering en structurele lasten van printers, licenties bedrijfsapplicaties en wijzigingenbeheer zijn nog niet bekend, maar worden bij de uitrol van het netwerk pas bekend. Dit is op dit moment gaande (maart 2010). Duidelijk is dat het begrote bedrag te laag is. Daarnaast is er een investering in een business layer nodig zodat het financieel, het postverwerkings- en het opleidingspakket op het netwerk kan draaien. Hiermee was in de aanbesteding van het netwerk niet geheel rekening gehouden.

Na inbesteding van de salarisverwerking binnen de GGD blijkt dat de kosten hiervoor € 85.000 hoger zijn dan in de begroting opgenomen. In de begroting was opgenomen een investering in licenties en een vermindering van het oorspronkelijke functieboek met 4 fte's. De daadwerkelijke kosten zijn € 285.000 per jaar. Onduidelijk is of dit binnen de begroting opgevangen kan worden.

Algemene ontwikkelingen Brandweer

Gewezen wordt op een aantal nieuwe beleidsvoornemens die nog nader moeten worden uitgewerkt in het beleidsplan en derhalve nog ter bestuurlijke besluitvorming zullen worden voorgelegd:

1. Duiken

In het afgelopen jaar zijn er onderzoeken gedaan door zowel de Arbeidsinspectie, als de IOOV naar het duiken door de brandweer. De onderzoeken zijn opgestart na een aantal ongevallen met fatale afloop. De resultaten van deze onderzoeken zullen aangeven dat de vastgestelde regelgeving volledig moet worden nageleefd en dat er meer centrale coördinatie en toezicht op de duiktaken moet worden gevoerd. Ook de administratieve lastendruk neemt aanzienlijk toe. De extra benodigde capaciteit wordt vooralsnog geraamd op 0,5 fte en wordt meegenomen in het Beleidsplan. Uiteraard dient hierover nog bestuurlijke besluitvorming plaats te vinden.

2. Gevaarlijke stoffen

De Landelijke Adviesraad Gevaarlijke Stoffen, die de minister adviseert, en de IOOV hebben onderzoek uitgevoerd naar zowel het proactieve beleid als het bestrijdingsbeleid van incidenten met gevaarlijke stoffen. Om aan de eisen te kunnen voldoen moet deze functie verder versterkt worden. De extra benodigde capaciteit wordt vooralsnog ook geraamd op 0,5 fte en wordt meegenomen in het Beleidsplan. Hierover dient nog bestuurlijke besluitvorming plaats te vinden.

3. Regionaal Dekkingsplan

Er dient door het bestuur een nieuw regionaal dekkingsplan worden vastgesteld, inclusief een spreidingsplan voor specialistische taken en bijzonder materieel. De vaststelling van dit plan heeft invloed op het meerjaren beleidsplan, inclusief investeringsplan. Bij de voorstellen worden ook de financiële gevolgen in kaart gebracht.

4. Duaal opleidingsstelsel

Het brandweeronderwijs wordt de komende jaren grondig gereorganiseerd als gevolg van landelijke ontwikkelingen. Het modulaire systeem van nu wordt vanaf het opleidingsseizoen 2011-2012 deels en vanaf het seizoen 2011-2012 volledig omgezet in een duaal opleidingsstelsel. Dit heeft zowel gevolgen voor de regionale opleidingstaak als de korpsen. Op dit moment worden de gevolgen voor onze regio in kaart gebracht. Dit voorstellen worden dit jaar afgerond en zullen vanaf 2011 van invloed zijn op de begroting als gevolg van nieuw landelijk beleid.

3.3 GHOR

Multi first response

In maart 2007 is door het Bestuur van de Veiligheidsregio ingestemd met het implementeren van een pilot multi-first respons systeem binnen een deelgebied van de Veiligheidsregio. Door deze multi-first respons, waarin de operationele hulpverleningsdiensten elkaar bijstaan in de hulpverlening aan de burger in nood, zal er in een aantal gevallen sneller hulp ter plaatse zijn. Op basis van de resultaten van de pilot zal het Bestuur een besluit nemen over definitieve implementatie op de schaal van de Veiligheidsregio. Voor de uitvoering van de pilot zijn vooralsnog geen financiële middelen beschikbaar gesteld. Dit wordt meegenomen in het Beleidsplan. In 2010 wordt de pilot afgerond en op basis van de resultaten zal er in 2011 in meer of mindere mate uitbreiding van de schaal plaatsvinden.

Consequenties Wet Veiligheidsregio's

De GHOR wijst op de financiële consequenties die verbonden zijn aan de in de Wet Veiligheidsregio's en de Wet Publieke gezondheid genoemde territoriale congruentie van de GGD aan de VR. Implementatie van deze wetten zullen vanaf medio 2010 plaatsvinden. Daarna en in 2011 wordt bekend in hoeverre implementatie van een kwaliteitsimpuls GHOR extra inspanningen zal vragen

GNK

Specifiek (financieel) aandachtspunt blijft de landelijke ontwikkelingen rondom de Geneeskundige Combinatie (GNK).

FLO regionale ambulancevoorziening

Onderzocht moet nog worden wat de kosten zijn die de GHOR moet bijdragen aan FLO-verplichtingen RAV-medewerkers ambulancevervoer. Een eerste snelle raming komt uit op € 150.000 in totaal.

Informatiebeleid GHOR Nederland

In de loop van 2010 wordt vanuit de centrale GHOR-organisatie informatiebeleid vastgesteld. De implementatie daarvan kan leiden tot kostenverhoging.

BTW

Door de GHOR zijn naast de ad 4.1. aangegeven afspraken op VR-niveau met de inspectie, separaat nog specifieke afspraken gemaakt over personele inzet vanuit de GGD tot 1 januari 2009. Verlenging tot 1 januari 2011 is noodzakelijk. In 2011 zal de BTW via een kostenverdeelsystematiek verlopen.

Desintegratiekosten

Als gevolg van verdergaande samenwerking in de Veiligheidsregio kunnen desintegratiekosten ontstaan door het elders onderbrengen van diensten die nu bij de GGD worden afgenomen.

3.4 GMK

Een aantal hier genoemde ontwikkelingen maken het nu niet mogelijk om met een exacte meerjarenbegroting te komen. Invloeden die een groot impact hebben op de begroting zullen altijd eerst door de GMK voorgelegd worden aan Veiligheidsdirectie en haar Bestuur voor akkoord.

Consequenties convenant voor GMK

De VR geeft in de loop van 2010 invulling aan de eisen zoals aangegeven in het convenant. Deze invulling heeft ook gevolgen voor de bedrijfsvoering op de GMK. Denk hierbij aan:

- Invoering calamiteiten coördinator;
- Net centrisch werken (Nec cedric);
- Eigen netwerk en beveiliging informatie uitwisseling;
- Informatie management;
- Nieuwe piketten.
- Nieuwe GIS-applicatie

Afhankelijk van de daadwerkelijke invulling en het ambitieniveau dat door de VR wordt vastgesteld zal de definitieve (financiële) vertaling gemaakt kunnen worden voor de bedrijfsvoering op de GMK. De extra lasten dienen te worden opgevangen door de toename volume BDVR in 2011 op basis van het Bestuursakkoord. Dat wordt meegenomen in het Beleidsplan.

Radiobediensysteem en Ped Client

In de bedrijfsvoering van een meldkamer worden ten minste elke 3 jaar de pc-gebaseerde systemen vervangen om een ongestoorde werking van de systemen te allen tijde te garanderen. De op PC-gebaseerde radiobediensystemen (RBS) zijn sinds 2004 in werking. In die tijd heeft er geen preventief onderhoud op deze systemen plaats gevonden en is er niet vervangen. UMS, dienstonderdeel BZK, heeft aangegeven dat de RBS PC's ook niet vervangen zullen worden zolang het systeem niet uitvalt. Bij uitval wordt dan alleen dat systeem vervangen, wetende dat de kans dat de overige systemen (door technische veroudering) ook getroffen kunnen worden toeneemt. Het gevolg is dat de meldkamer te maken krijgt met verstoringen op ongewenste momenten.

Naast de PC systemen zijn er ook server systemen aanwezig. Deze systemen zijn gemaakt om een aantal jaren 24/7 te draaien maar ook die hebben een levensduur van 4 á 5 jaar. Volgens onze informatie zijn deze systemen intussen ook langer dan 5 jaar operationeel. Reparaties worden gedaan op basis van defect. De GMK heeft hierover een brief gestuurd naar BZK met het verzoek om bovenstaande kwestie op te pakken. Verder heeft de GMK aangegeven dat systeembetrouwbaarheid en beschikbaarheids oogpunt absoluut ongewenste ontwikkelingen zijn.

Daarnaast is al enkele malen geïnformeerd wie de RABS en Ped Client moeten vervangen: de regio of BZK.

Tot op heden wordt hierover geen uitsluitel gegeven. De GMK gaat ervan uit dat BZK deze kosten voor haar rekening neemt, zoals BZK ook gedaan heeft bij de start van de GMK. De GMK heeft daarom ook geen reservering opgenomen in de toekomstige begrotingen voor deze posten. Het betreft hier aanzienlijke bedragen waarop de GMK ook geen direct zicht heeft.

ARBO

De GMK zal in vervolg op de RIE van 2008 het ARBO beleid verder definitief en structureel gestalte geven. Hiervoor is een ARBO-commissie in het leven geroepen. Er zijn op dit moment twee Ergo-coaches opgeleid en het BHV plan wordt herzien. Er is een plan van aanpak opgesteld waarin de eventuele extra kosten worden opgenomen die noodzakelijk zijn voor de operationalisering van dit beleid. Denk hierbij aan middelen voor de werkplek, PAGO en opleiding van Bedrijfs hulpleverners.

Landelijke ontwikkelingen / multidisciplinaire informatiesystemen

Met betrekking tot de Veiligheidsregio's in het algemeen en het management rond het beheersen en voorkomen van rampen en crises in het bijzonder worden op landelijk niveau steeds meer eisen en kaders gesteld. Deze eisen en kaders gelden ook voor de informatisering van het meldkamerdomein. Zo worden steeds meer uniforme eisen gesteld aan communicatienetwerken en crisismanagementsystemen om een goede informatie-uitwisseling tijdens rampen en crises mogelijk te maken. Er moet hier gedacht worden aan bijvoorbeeld de ontsluiting van de basisregistraties via de GMK naar de hulpdiensten. Binnen de begroting 2011 is voor de automatisering binnen de GMK een standaardbedrag opgenomen. Hierbij is geen rekening gehouden met nieuwe en/of aangepaste systemen die vanuit het Ministerie van BZK kunnen worden opgelegd. In de loop van 2010 wordt een geactualiseerd investeringsplan vanaf 2011 uitgewerkt.

3.5 Organisatieonderdeel Gemeenten (OG)

Gemeenschappelijke kosten

Nadat in 2006 de gemeenten uitgenodigd waren om in het jaar 2007 binnen de eigen gemeentelijke begroting een bedrag van ca € 1,00 per inwoner op jaarbasis te labelen/reserveren voor de voorbereiding op gemeentelijke rampenbestrijding (VGR), is bij begrotingswijziging 2008 (nov. 2007) besloten om van het bij de individuele gemeenten gelabelde bedrag van € 1,00 in totaal € 0,60 te realloceren naar het gemeenschappelijk budget VGR bij de Veiligheidsregio. Door deze overheveling van de gemeentelijke begroting naar de begroting van de Veiligheidsregio kunnen de gemeenschappelijke kosten op relatief eenvoudige wijze worden verwerkt. De middelen zijn gekoppeld aan de inzet voor de VGR-taken en blijven als zodanig geoormerkt geld van gemeenten.

Financiering van activiteiten

De beschikbare middelen worden ingezet ten behoeve van:

- **Personeelslasten**

Het gaat hierbij om de salariskosten verbonden aan het in omvang beperkte Organisatieonderdeel Gemeenten (kosten voor inzet menscapaciteit, coördinatie en doorontwikkeling gemeenten, o.a. programmamanagement, invulling directieteam, coördinatie, aansturing en projectmatige inzet) alsook de kosten van de regionale piketregeling (ROT, crisiscommunicatie).

In 2007 is een gefundeerde raming opgesteld van de kosten in realisatie tot uitvoering van het Organisatieplan en werkverdeling regionaal (OG) en inzet van de lokale gemeenten (26 gemeenten). Daarbij zijn nu 2 afwijkingen te constateren:

- a. Nu aan de VRMWB/Brandweer kosten ten behoeve van huisvesting en faciliteiten (2009 : Euro postkamer etc.) dient te worden betaald is de uitrol zoals voorzien niet mogelijk. Daarnaast blijkt dat de samenwerking met de brandweer op het gebied van huisvesting, financiële administratie of OTO niet de omvang en efficiencyvoordelen oplevert als voorzien. Beide zaken leiden tot vertraging in de uitvoering van werkzaamheden zoals opgedragen aan het OG en een groter beroep op de inzet vanuit 26 gemeenten.
- b. de inzet van gemeenten ter ondersteuning van het OG blijft achter bij de gewenste inzet, terwijl aan de andere kant de verwachtingen over te leveren producten en diensten vanuit het OG is toegenomen (Bestuursrapportage project CSA i.v.)

- **Opleiden, Trainen en Oefenen (OTO)**

Het gaat hierbij om de kosten van de sleutelfunctionarissen, piketfunctionarissen, en overige regionaal te organiseren opleidingen en trainingen (efficiencyvoordeel).

In 2009 is op verzoek en basis van signalen vanuit de aangesloten gemeenten een OTO-programma opgezet waar de gemeenten op kunnen intekenen en tegen kostprijs(nacalculatie) opleidingen en oefeningen worden aangeboden. Dit programma vindt steeds beter aftrek en hiermee wordt in een behoefte voorzien.

- **Voorzieningen**

Het gaat hierbij om onder andere waakvlamovereenkomsten met bijv. Het Nederlandse Rode Kruis, busvervoer voor evacues, etc. Daarnaast wordt gebruik gemaakt van een alarmeringsysteem (beheerd door de GMK) etc. (efficiencyvoordeel).

De kosten verbonden aan de inzet van eerste schil en tweede schil alarmering vallen tot nu toe binnen de begroting.

- **Algemene kosten**

Het gaat hierbij om algemene kosten als uitbrengen van rapportages, vergaderingen voor de 26 AOV-ers en gemeentesecretarissen, specifieke externe studies ter ondersteuning van de 26 gemeenten (bijv. Kwaliteitsmanagement). Ook de kosten voor coördinatie van het organisatieonderdeel en voor advisering aan Bestuur en Veiligheidsdirectie vallen hieronder.

Omdat de gemeentelijke activiteiten en inzet voor wat betreft de preparatiefase is gestroomlijnd via regionale Kennis- en Beheerteams is er matrix ontstaan van toedeling van middelen in een specifieke OG-begroting (bijv. opleidingen directe zorg, etc.). Achterstanden en/of een impuls aan noodzakelijke ontwikkelingen worden in eerste instantie gefinancierd uit de inwonerbijdrage aangevuld met de specifieke bestemmingsreserve voor OG. De beleidsvoornemens en (financiële) resultaten van de doorontwikkeling van de gemeenten dienen in het kader van de het Beleidsplan 2010 t/m 2012 nog in een meerjarenperspectief te worden gepresenteerd. Het valt niet uit te sluiten dat de optimalisatie van het Organiseatieonderdeel Gemeenten op termijn een lichte kostenstijging te zien zal geven, dit als logische consequentie van de inhaalslag die gemaakt wordt ten opzichte van de andere samenwerkingspartners.

4 Beleidsprogramma's Doorontwikkeling

4.1 Programmabegroting

De werkzaamheden die binnen de Veiligheidsregio worden verricht zijn onder te verdelen in vier aandachtsgebieden. De programmabegroting volgt deze indeling en is opgebouwd uit de vier programma's:

- Strategie en Beleid – overkoepelende beleidsvorming voor de Veiligheidsregio;
- Pro-actie en preventie – voorbereiding op alle taken op het gebied van rampenbestrijding en crisisbeheersing;
- Preparatie en operationeel optreden – uitvoering van alle taken op het gebied van rampenbestrijding en crisisbeheersing;
- Organisatie – Bestuurs- en managementondersteuning, Communicatie, Bedrijfsvoering (PIOFAH-functies) en Planning en Control.

De uitwerking van deze programma's is terug te vinden in bijlage I. Daarbij is met name de nadruk gelegd op de going-concern situatie. Op basis van onder meer het Bedrijfsplan 2011-2014 en het Beleidsplan 2011-2014 zal nog aanpassing van de indeling programmabegroting plaatsvinden. De leidt tot wijziging van de begroting 2011.

4.2 Besluitvorming tot nu toe

In dit hoofdstuk wordt een doorkijk gegeven van de diverse lopende programma's doorontwikkeling VR gekoppeld aan de beleidsvoornemens uit het Beleidsplan 2009 t/m 2012, het Convenant dat in 2008 met BZK is afgesloten en de consequenties van de wet op de Veiligheidsregio's

De vertaalslag van dat nieuwe beleid in termen van prestaties en financiële consequenties zijn nog niet uitgewerkt in deze primitieve begroting 2011. De bestaande projectprogramma's worden naar verwachting afgerond in 2010 hetgeen nog tot een aantal aanpassingen zal leiden die nog niet in deze begroting zijn opgenomen.

Beleidsplan

Om de visie van de Veiligheidsregio te verwezenlijken, dient deze te worden geconcretiseerd naar een meerjarenbeleid. De Wet Veiligheidsregio's, die naar verwachting per 2011 in werking treedt, bepaalt dat het Bestuur van de Veiligheidsregio een beleidsplan dient op te stellen, waarin het beleid voor een periode van vier jaar wordt uitgewerkt. Ook met de overige eisen, die de toekomstige wet aan het beleidsplan stelt, moet rekening worden gehouden. Dit beleidsplan is de vervanger van het Regionaal Beheersplan Rampenbestrijding (RBR), dat op basis van de huidige Wet rampen en zware ongevallen verplicht is. Behalve de rampenbestrijding omvat het beleidsplan ook de crisisbeheersing. Daarnaast betreffen de beleidsvoornemens de organisatieontwikkeling en de bedrijfsvoering.

Zoals bij de kaders voor de doorontwikkeling al werd aangegeven is een eerste Beleidsplan 2009 t/m 2012 in de vergadering van het Algemeen Bestuur op 27 maart 2008 vastgesteld. Die versie van het Beleidsplan bevatte een aantal voornemens die nog nader geconcretiseerd moesten worden.

Daartoe wordt in de loop van 2010 een geactualiseerd Beleidsplan inclusief financieel meerjarenperspectief bij de deelnemende gemeenten in procedure gebracht gebaseerd op de implementatie van het totaalprogramma doorontwikkeling Veiligheidsregio.

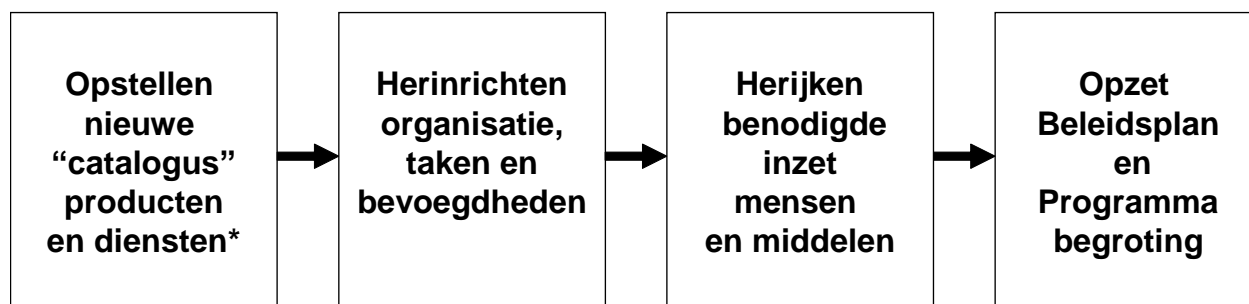
Doorontwikkeling Veiligheidsregio

Op donderdag 26 maart 2009 heeft het Algemeen Bestuur van de Veiligheidsregio Midden- en West-Brabant een besluit genomen over de missie en visie van de Veiligheidsregio. Concreet heeft het Algemeen Bestuur - mede gelet op eerdere besluitvorming - het volgende besloten:

Per 1 januari 2010 is de Veiligheidsregio één concern, één werkgever, met één rechtspositie voor de Brandweer Midden- en West-Brabant, GHOR Midden- en West-Brabant, de GMK, het Organisatieonderdeel Gemeenten (OG) en de concernstaf VR. De implementatie van deze besluitvorming is nog volop in ontwikkeling. Daar waar nodig wordt fasering en maatwerk toegepast.

Concreet betekent dit dat er een herijking van de organisatieopzet en van de inzet van mensen en middelen plaatsvindt uitgaande van het - gelet op kwaliteitseisen en te behalen schaalvoordelen - zoveel mogelijk gezamenlijk op VR niveau organiseren van producten en diensten. Vervolgens dient verbetering van de sturing en beheersing van de VR te worden gerealiseerd door implementatie van een outputgerichte programmabegroting op basis van het landelijk te ontwikkelen uniforme model en prestatiemeting en -verantwoording.

BEDRIJFSPLAN OP BASIS MISSIE EN VISIE VR MWB



4.3 Programma Doorontwikkeling Veiligheidsregio

In de 2^e helft van 2008 is een projectteam geformeerd, onder leiding van de directeur ad interim, de heer P. van Zunderd, dat de doorontwikkeling concreet gaat maken. De werkvoorraad doorontwikkeling is opgedeeld in een aantal programma's en werkgebieden. De prioriteitstelling is gebaseerd op en de bestuurlijke kaders zoals vastgelegd in hoofdstuk 3 en de hiervoor in hoofdstuk 5.2 aangegeven bestuurlijke besluitvorming

De speerpunten zoals vastgelegd in de diverse doorontwikkelingsprogramma's zijn:

Programma Risicobeheersing en Veiligheidsketen

- Bestuurlijke vaststelling risicoprofiel en dekking;
- Doorontwikkeling multidisciplinair pro-actie en preventiebeleid;
- Ontwikkeling traject frontoffice advisering Veiligheidsregio, incl. de niet-wettelijke adviesfunctie;
- Ontwikkeling beleidsplan risicocommunicatie;
- Multidisciplinair preparatiebeleid, o.a. operationele prestaties en oefenbeleidsplan;
- Integrale advisering en evenementenplanning;

Programma Crisisbeheersing

- Implementeren van operationele hoofdstructuur incl. optimalisering processen en procedures;
- Ontwikkelen van generieke scenario's i.p.v. specifieke planvorming;
- Intensivering samenwerking tussen gemeenten en deelnemende organisaties (OM, waterschappen, nutsbedrijven, e.d.);
- Professionalisering van multidisciplinair personeel, materieel en organisatie;
- Ontwikkeling professionele standaards en competenties voor (regionale) sleutelfunctionarissen;
- Verder uitwerken en introduceren van het 'oefenpaspoort', vakbekwaamheidsborgingsysteem voor alle medewerkers werkzaam in Multidisciplinaire teams binnen de operationele hoofdstructuur';
- Opleiden, trainen en oefenen van een beperkte specifieke groep medewerkers (de pool van functionarissen actief in de multidisciplinaire teams van de operationele hoofdstructuur)
- Herijken crisiscommunicatie en optimalisatie regionale pool van zowel sleutelfunctionarissen als voorlichterpool.

Programma Informatiemanagement

- Opstellen kaders informatiebeleid en -planning op VR-niveau en inrichting VR-werkunit informatisering;
- Operationele informatievoorziening fase 3: inrichting sectie informatievoorziening en netcentrisch werken;
- Instellen van een strategische I -beleidsfunctie op het niveau van de Veiligheidsregio;
- Het verbeteren van adequate informatievoorziening bestuur en management op basis van P&C-instrumenten voor sturing en beheersing;
- Deelname aan het landelijk project Aristoteles, waarbij een landelijk uniform bestuurlijk dashboard c.q. systeem voor prestatiemeting en monitoring wordt ontwikkeld, met impact voor de totale VR-organisatie.

Regionalisering Brandweer

- Het - binnen drie jaar - realiseren van het normenkader kwaliteit als noodzakelijke minimum basisniveau lokale brandweezorg in de regio, o.a. met behulp van een dekkings- en spreidingsplan Brandweer;
- Implementatie bestuurlijk vastgestelde systematiek van ontvlechting en financiering en harmonisatie van de financiering van de primaire brandweertaken.

GHOR, GMK en Organisatieonderdeel Gemeenten (OG)

- GHOR: - Multifirst response / AED / de burger als 5^e hulpdienst

- OG: - Implementatie organisatieplan gemeenten 2007, i.v.m. landelijke ontwikkelingen opstellen nieuw organisatieplan gemeente 2010, ontwikkeling en continuering programma Opleiden, Trainen en Oefenen voor de gemeentelijke processen

- GMK: - Implementatie Verbeter- en Beleidsplan GMK
- Realisatie convenanteisen domein meldkamer
- Nieuw meldkamerdomein GMK
- Opleiden oefenen en toetsing

Strategie en beleid

- Implementatie van de Wet op de Veiligheidsregio's en van de doorontwikkeling beleid en organisatie VR;
- Beleidsplan VR MWB 2010 - 2014 met als hoofdonderdelen de realisatie van het convenant en de bestuurlijk vastgestelde missie en visie van de VR;
- Implementeren duurzaam financieringsmodel en realiseren doelmatigheid;
- Vermindering bestuurlijke drukte; implementatie resultaten bestuurlijke commissie;
- Versterken P&C instrumentarium t.b.v. adequate controlfunctie (heeft relatie met het project Aristoteles).

Organisatie Veiligheidsregio

- Inrichting van de VR-organisatie geënt op de besluitvorming AB 26 maart 2009; opzet bedrijfsplan 2011 t/m 2014
- Implementeren shared services bedrijfsvoering, het op het niveau van de VR organiseren van personeel, financiën, facilitaire zaken en centrale inkoop;
- Centrale planning en beheer materieel en verbindingen / o.a. C2000;
- Ontwikkeling corporate communicatie-beleid;
- Uitbouw en implementatie communicatie mediamix (o.a. website / nieuwsbrieven);
- (Mede) ontwikkelen van beleid en instrumenten voor crisis- en risicocommunicatie.

Mogelijk leiden nieuwe inzichten met betrekking tot de koers en missie van de Veiligheidsregio en de daarbij behorende organisatie-inrichting nog tot wijzigingen ten aanzien van eerder geformuleerde prioriteiten en speerpunten.

5 Verplichte paragrafen

5.1 Paragraaf I. Weerstandsvermogen

5.1.1 Algemeen

Onder het begrip weerstandsvermogen wordt het vermogen verstaan om niet-structurele risico's op te kunnen vangen, zodat het afgesproken takenpakket toch onverkort kan worden uitgevoerd.

Het weerstandsvermogen bestaat uit de relatie tussen:

- de weerstandscapaciteit, zijnde de middelen waarover we beschikken of kunnen beschikken om niet begrote kosten te kunnen dekken en anderzijds;
- alle risico's waarvoor nog geen voorzieningen zijn gevormd en die van materiële betekenis kunnen zijn.

Voor het Algemeen Bestuur, maar in het verlengde daarvan ook voor de deelnemende gemeenten, is het weerstandsvermogen van belang, want een sluitende begroting impliceert weliswaar dat er evenwicht is tussen de uitgaven en inkomsten, maar ook dat er eigenlijk geen ruimte is voor tegenvallers. Een buffer is daarom wenselijk. De weerstandscapaciteit van een veiligheidsregio is aanzienlijk beperkter dan die van een gemeente en kan in theorie uit de volgende elementen bestaan:

1. de in de begroting opgenomen ruimte in de stelpost voor onvoorziene uitgaven;
2. de algemene reserve of –reserves van de afzonderlijke kolommen;
3. de stille reserves, zijnde die activa waarvan de boekwaarde lager is dan de werkelijke waarde en die direct verkoopbaar zijn.

In de praktijk blijkt dat er in de begroting van de Veiligheidsregio **geen ruimte** is opgenomen **voor onvoorziene uitgaven**. Stille reserves doen zich ook niet voor: zou in voorkomende gevallen van activa de boekwaarde lager zijn dan de werkelijke waarde, dan is er toch geen sprake van eventuele verkoop of afstoten daar de activa allen noodzakelijk zijn voor het garanderen van een adequaat veiligheidsniveau. Er resteren dan in feite alleen nog maar de algemene reserves.

5.1.2 Reserves en voorzieningen

De reserves van de Veiligheidsregio bestaan uit de algemene reserves en de bestemmingsreserves. De bestemmingsreserves dienen een doel, er is in het verleden door het Algemeen Bestuur een bestemming aan toegekend. De reserves maken onderdeel uit van het eigen vermogen.

Daarnaast zijn er ook voorzieningen, deze zijn getroffen voor nagenoeg zekere toekomstige kosten uit verplichtingen of financiële risico's. Voorzieningen worden elk jaar, bij het samenstellen van de jaarrekening beoordeeld en zo nodig op het noodzakelijke niveau gebracht. Voorzieningen zijn niet vrij aanwendbaar en behoren tot het vreemde vermogen.

Op 28 juni 2006 is, met het vaststellen van de jaarstukken 2005, tevens het beleid met betrekking tot de reserves en voorzieningen bepaald. Kort samengevat komt dit op het volgende neer:

- Een algemene reserve van beperkte omvang wordt ingesteld ter egalisatie van voor- of nadelige exploitatieresultaten;
- Voor de omvang van de algemene reserve wordt een bandbreedte van 0 tot 6% van het gemiddelde meerjarige begrotingsvolume aangehouden;
- Bestemmingsreserve en voorzieningen worden pas aangehouden nadat het Algemeen Bestuur deze heeft ingesteld;
- Aan de reserves en voorzieningen wordt in principe geen rente toegevoegd; dit komt ten gunste van het exploitatieresultaat;
- Jaarlijks wordt bij de jaarrekening een gedetailleerd overzicht gegeven van de reserves en voorzieningen en worden noodzakelijke wijzigingen voorgesteld.

Vanaf 2009 bestaat er nog maar één Algemene Reserve op het niveau van de VR (besluit Algemeen Bestuur 26 maart 2009). Tot die datum zijn er nog een drietal aparte algemene reserves voor GMK, GHOR en Brandweer.

Hierna is een totaaloverzicht opgenomen van de geraamde stand van de reserves en voorzieningen.

Omschrijving	Saldo per 01-01-2009 conform Jaarrekening 2008	Saldo per 01-01-2010 conform Jaarrekening 2009	Verwachte mutaties in 2010 *	Geraamd saldo per 01-01-2011
Algemene reserve (s)	584.445	498.824		498.824
Nog te bestemmen resultaat	286.327	1.235.142		1.235.142
Bestemmingsreserves	1.508.320	1.230.326	-700.000	530.326
Voorzieningen	437.185	351.427	-100.000	251.427
Totaal	2.816.277	3.315.719	-800.000	2.515.719

* de verwachte mutaties zijn exclusief de voorstellen m.b.t. het nog te bestemmen resultaat 2009.

In 2009 is door het Algemeen Bestuur tevens het besluit genomen om specifiek voor het Organisatieonderdeel Gemeenten (OG) een eigenstandige bestemmingsreserve in te stellen. Deze eigenstandige reserve is gericht op het voorkomen van te grote jaarlijkse schommelingen van de inwonerheffing; de middelen worden conform de inhoud van het organisatieplan daar waar nodig als aanvulling op de inwonerheffing ten behoeve van de opzet, uitbouw en borging van de gemeentelijke rampenbestrijding en crisisbeheersinginzet.

5.1.3 Flexibiliteit van de begroting

Hoe flexibel kunnen de budgetten worden ingezet, zonder dat sprake is van wijzigingen in het beleid? Hierbij speelt de vraag met betrekking tot doelmatigheid / doelgerichtheid. Hoe efficiënt gaan wij om met de middelen – hoe kan deze speelruimte worden bepaald / aangesproken. Dit onderwerp moet verder worden uitgezocht, waarbij duidelijk een relatie met onderhoudsprogramma's aanwezig is. Dit onderwerp krijgt in de komende jaren vanzelf meer aandacht gezien de op handen zijnde herbezinning op de totale kosten en de behoefte om bezuinigingen te bewerkstelligen.

5.1.4 Risico's

De risico's zijn opgenomen in hoofdstuk 4.

Geconcludeerd kan worden dat nagenoeg alle risico's waar onze veiligheidsregio mee geconfronteerd kan worden te overzien zijn. De middelen om deze risico's op te kunnen vangen zijn voor de korte termijn in de algemene zin nog wel aanwezig maar op middellange termijn niet meer.

Een uitzondering moet worden gemaakt voor risico's t.a.v. kosten als gevolg van rampen en grootschalig optreden. Ook kan gedacht worden aan specifieke crisissituaties zoals bijvoorbeeld een griepandemie. Er is beleid geformuleerd ten aanzien van het weerstandsvermogen van de VR. Op basis daarvan wordt een beperkte algemene reserve in stand gehouden als buffer voor de reguliere bedrijfsvoering. In het kader van de spelregels verbonden partijen vindt nog een evaluatie plaats over de wijze waarop risico's worden opgevangen.

In het kader van de spelregels verbonden partijen vindt vanuit de gemeenten die deelnemen aan de West-Brabantse regiegroep onderzoek plaats naar de omvang en allocatie van de algemene reserves van gemeenschappelijke regelingen.

5.2 Paragraaf II. Onderhoud kapitaalgoederen

De kapitaalgoederen van de VRMWB zijn beperkt tot materieel en voertuigen; voor de huisvesting van het personeel wordt gebruik gemaakt van (kantoorruimten in) brandweerkazernes. Ook is een gedeelte van het personeel nog gehuisvest op gemeentehuizen. Het personeel van de GHOR is gehuisvest bij de GGD.

Materieel en voertuigen, voor zover eigendom van de VRMWB, staan eveneens gestald in kazernes van de deelnemende gemeenten. Van onderhoud voor huisvesting is dan ook geen sprake, dit zit in de huur inbegrepen. In 2010 wordt onderzocht of de kazernes overgenomen gaan worden van de gemeenten, waardoor de Veiligheidsregio de kazernes in eigendom krijgt. Indien dit doorgang vindt, dient de huisvesting natuurlijk ook onderhouden te worden. Het materieel en materiaal moeten uiteraard wel regelmatig c.q. jaarlijks onderhouden worden, daar zijn bedragen voor in de begroting opgenomen.

5.3 Paragraaf III. Financieringsparagraaf

5.3.1 Algemeen

De financieringsparagraaf is sinds enige tijd een verplicht onderdeel van de programmabegroting en ook voorgeschreven voor gemeenschappelijke regelingen, zoals de veiligheidsregio. In de Wet financiering decentrale overheden (Wet FIDO) worden regels gesteld voor het financieringsgedrag, wat binnen de Veiligheidsregio is vertaald in een treasurystatuut.

Daarnaast kan de financieringsparagraaf een belangrijk instrument zijn voor het transparant maken van de treasuryfunctie. De treasuryfunctie omvat het sturen en beheersen van, het verantwoorden over en het toezicht houden op de financiële vermogenswaarden, de financiële geldstromen, de financiële posities en de hieraan verbonden risico's.

De financieringsparagraaf dient idealiter in te gaan op de beleidsplannen en renterisico's voor het komend jaar. Aan het einde van het begrotingsjaar wordt in het jaarverslag teruggeblikt en aangegeven in hoeverre de voorgenomen plannen zijn gerealiseerd.

5.3.2 Financiële risico's

Wij onderscheiden drie soorten risico's:

Renterisico

Renterisicobeheer omvat het beperken van de (negatieve) invloed van toekomstige rentewijzigingen op het resultaat van de organisatie en op de waarde van rentedragende activa en passiva. De inkomsten bestaan echter uit financiële bijdragen van de deelnemende gemeenten en een vaste Rijksbijdrage. Het renterisico is beperkt doordat in het treasurystatuut uitgangspunten geformuleerd staan waaraan de leningen dienen te voldoen.

Liquiditeitsrisico

Dit is het risico dat de Veiligheidsregio op de korte termijn niet genoeg geld in kas heeft om aan zijn verplichtingen te voldoen. Om een goed inzicht te krijgen in de vraag hoeveel, wanneer en met welke looptijd moet worden geleend, zal de informatievoorziening moeten worden verbeterd.

Het vaststellen van investeringsschema's voor de komende jaren en eventuele bijstellingen in reeds vastgestelde investeringsschema's met name gericht op uitbreidingsinvesteringen én op actualisering van vervangingsinvesteringsplanning - dragen aanmerkelijk bij aan het liquiditeitsbeheer.

Debiteurenrisico

Dit is het risico dat debiteuren hun rekeningen niet (op tijd) betalen. De belangrijkste debiteuren zijn de deelnemende gemeenten. Het risico van eventueel niet betalen is verwaarloosbaar: met uitzondering van het onderdeel commerciële opleidingen.

5.3.3 Samenstelling vreemd vermogen

Per 1 januari 2010 bedroeg de omvang van het vreemde vermogen (= het totaal aan aangetrokken langlopende geldleningen) € 5.954.538. Per 1 januari 2011 wordt de stand van de geldleningen geraamd op € 4.687.769. Het betreft geldleningen, welke door de BNG (Bank Nederlandse Gemeenten) zijn verstrekt. De laatste lening ad € 1.060.000 is in maart 2009 afgesloten.

	Overzicht lopende leningen	Bedrag	Looptijd	Bijzonderheden	Geraamde stand per 1-1-2011
1	Lening BNG 4,58% nr 82959 aangegaan ter financiering VOC, BRW	€ 635.292	Aflossing in 30 jaarlijkse termijnen volgens annuïteiten € 20.915,71(in 2009) 1 ^e maal 17 okt 1995 30 ^e maal 17 okt 2024	Vervroegde aflossing is niet mogelijk behalve bij rentevoet aanpassing rentevoet is aangepast per 17 oktober 2004 (was 7,2%) volgende aanpassing per okt 2014	€ 435.479
2	Lening BNG 4,7% nr 86036 aangaan ter financiering investeringen	€ 260.924	15 jaar € 17.395 aflossing in 15 jaarlijkse termijnen 1 ^e maal 14 jan 1997 15 ^e maal 14 jan 2012	Vervroegde aflossing niet toegestaan rente herzien m.i.v. 14-1-2007 (van 5,7% naar 4,7%)	€ 34.790
3	Lening BNG 4,13% nr 96174 aangaan ter financiering investeringen dekkingsplan	€ 1.250.000	10 jaar € 125.000 aflossing in 10 jaarlijkse termijnen 1 ^e maal 16 dec 2003 10 ^e maal 16 dec 2012	Vervroegde aflossing niet toegestaan	€ 250.000
4	Lening BNG 4,02% nr 102222 aangaan tbv overname randapparatuur C2000 van GMK	€ 2.200.000	4 jaar € 550.000 aflossing in 4 jaarlijkse termijnen aflossing per 16 okt Laatste aflossing 16-10-2010	Vervroegde aflossing niet toegestaan	€ 0
5	Lening BNG 4,34% nr 102543 aangaan tbv overname activa GMK per 1-1-2007	€ 3.200.000	10 jaar € 320.000 aflossing in 10 jaarlijkse termijnen aflossing per 9 feb	Vervroegde aflossing niet toegestaan	€ 2.240.000
6	Lening BNG 4,2% nr 103431 aangaan ter financiering investeringen	€ 1.000.000	10 jaar € 100.000 aflossing in 10 jaarlijkse termijnen 1 ^e maal 14 feb 2009 10 ^e maal 14 feb 2018	Tussentijdse aflossing niet toegestaan	€ 800.000
7	Lening BNG 4,25 Nr 104223 Aangegaan ter financiering van investeringen GMK	€ 1.060.000	8 jaar € 132.500 Aflossing in 8 jaarlijkse termijnen 1 ^e maal 4 mrt 2010 8 ^e maal 4 mrt 2017	Tussentijdse aflossing niet toegestaan	€ 927.500
	Totaal				€ 4.687.769

5.4 Paragraaf IV. Bedrijfsvoering

De paragraaf bedrijfsvoering behoort inzicht te geven in de stand van zaken en de beleidsvoornemens ten aanzien van de bedrijfsvoering. Het gaat hierbij om taakvelden die niet alleen productoverstijgend zijn maar ook dwars door de programma's heen lopen.

Meestal worden hier de taakvelden personeel, informatisering, organisatie, financiën, automatisering en facilitair beheer toegerekend. De ontwikkelingen binnen de hier genoemde taakvelden zijn van groot belang voor het realiseren van de te bereiken doelen en de speerpunten: zonder een adequate organisatie, opgeleide medewerkers, huisvesting en materieel kunnen de doelen van de veiligheidsregio niet gerealiseerd worden. In deze paragraaf wordt volstaan met een overzicht van de omvang van het personeel. Verder wordt summier ingegaan op de overige middelen onder verwijzing naar bijlage I.

5.4.1 Personeel

	Formatie per 1-1-2009	Formatie per 1-1-2010	Formatie begroting 2011
Dienstonderdeel Brandweer	110,86	1.845,84	1.845,84
Dienstonderdeel GHOR	17,65	18,68	18,68
-waarvan personeel van derden	2,24	1,24	1,24
Dienstonderdeel GMK (nu nog niet in dienst bij GMK)	94,18	105,22	105,22
-waarvan GMK gedeelte Brandweer	22,16	23,26	23,26
-waarvan GMK gedeelte Politie	51,20	57,30	57,30
-waarvan GMK gedeelte RAV	20,82	24,66	24,66
Dienstonderdelen Gemeenten en Veiligheidsbureau	-	-	-
Totaal formatie Veiligheidsregio	222,69	1.969,74	1.969,74
waarvan in dienst Veiligheidsregio	126,27	1.863,28	1.863,28
en waarvan in dienst bij derden	96,42	106,46	106,46

De verschillen kunnen op hoofdlijnen als volgt worden toegelicht:

VB (Veiligheidsbureau)

De formatie van het Organisatieonderdeel Veiligheidsbureau is formeel nog onderdeel van de overige organisatieonderdelen van waaruit de personele bezetting wordt ingeleend. In de loop van 2010 worden op basis van het bedrijfsplan definitieve besluiten genomen over de invulling vanaf inclusief de bekostiging daarvan.

Brandweer

De brandweer is vanaf 1-1-2010 geregionaliseerd waardoor de medewerkers van de voormalige gemeentelijke brandweerkorpsen in dienst zijn gekomen van de Veiligheidsregio. BMWB beroepspersoneel en vrijwilligers in dienst. De medewerkers die in dienst zijn bij BMWB, maar werken voor dienstonderdeel GMK zijn opgenomen onder dienstonderdeel GMK

GHOR

De GHOR zet vaste formatie in voor projectmatig werken.

GMK

Met ingang van 2010 is door het werkaanbod het aantal medewerkers bij de MKA opgehoogd naar 19 FTE. Daarnaast is er 1,47 FTE loonschaal 7 gereserveerd voor planeer BLS. Het totaal komt daarmee voor de MKA op 20,47 FTE. De kosten hiervoor komen in zijn geheel voor rekening van de RAV. Verder is een taak die al van het begin van de GMK (2003) werd uitgevoerd op inhuurbasis door een politiemedewerker definitief omgezet in een formatieplaats GMK. Het totale formatiegebouw komt hiermee op 108,43. Let wel, voor personeel zijn vooralsnog geen kosten in de GMK-begroting opgenomen, omdat gekozen is voor een model waarbij iedereen in dienst blijft van de oorspronkelijke werkgever (politie, brandweer en RAV/GGD). De keuze voor dit model heeft problemen veroorzaakt met betrekking tot de bevoegdheden en verantwoordelijkheden ten aanzien van kosten die gerelateerd zijn aan de medewerkers. Gelet op de implementatie van het bestuurlijk

vastgestelde beleidskader GMK wordt wijziging van het personeelsbestand in 2010 verwacht, denk hierbij o.a. aan de invoering van de seniorcentralist voor opschaling.

OG (Organisatieonderdeel Gemeenten)

Op dit moment heeft het Organisatieonderdeel Gemeenten 1 fte ingeleend vanuit de gemeente Roosendaal op basis van fulltime detachering ten behoeve van leiding van het Organisatieonderdeel gemeenten en inzet ten behoeve van de doorontwikkeling Veiligheidsregio, programma crisismanagement.

5.4.2 Informatisering / automatisering

In 2010 is het netwerk van BMWB geïmplementeerd, waardoor ze nu gebruik kunnen maken van een eigen netwerk in gebruik. Op dit netwerk zijn alle locaties van BMWB aangesloten, waardoor er efficiënt gebruik kan worden gemaakt van dit netwerk. In het kader van de Doorontwikkeling wordt in de loop van 2010 gekeken naar het inrichten van een werkkunit Informatisering op het niveau van de Veiligheidsregio.

GMK Netwerk

Het computernetwerk van de GMK maakt deel uit van het politienetwerk. In de praktijk levert die combinatie problemen op wanneer er systemen van brandweer of RAV gekoppeld moeten worden met de meldkamersystemen. In 2005 is een onderzoek gestart naar de mogelijkheden tot ontvlechting. Het creëren van een apart meldkamerdomein dat gekoppeld is aan de domeinen van de OOV partners is in lijn van landelijke ontwikkelingen. In 2008 is er een firewall geplaatst. Hierdoor kunnen externe partijen makkelijker gekoppeld worden. Het eigen GMK netwerk zal in 2010 opgebouwd en in gebruik genomen worden. De benodigde gelden zullen uit eigen begroting GMK komen.

5.4.3 Organisatie

Ten aanzien van de doorontwikkeling van de organisatie van de Veiligheidsregio wordt verwezen naar het programma Strategie en Beleid, bijlage I.

5.4.4 Financiën

Binnen de kolommen wordt tot nu toe nog verschillend omgegaan met de toerekening van de overheadkosten. Evenals voorgaande jaren is ervoor gekozen om de overheadkosten zoveel mogelijk binnen het product Bedrijfsvoering (zie bijlage I Programma Organisatie) te verantwoorden.

5.5 Paragraaf V. Verbonden partijen

Er is sprake van verbonden partijen als er sprake is van zowel een bestuurlijk als een financieel belang voor de Veiligheidsregio.

De Veiligheidsregio Midden- en West-Brabant is een samenwerkingsverband op grond van de Wet gemeenschappelijke regelingen, waaraan 26 gemeenten deelnemen. Vastgelegd is dat de deelnemende gemeenten er zorg voor dragen dat de VRMWB over voldoende middelen beschikt om aan zijn verplichtingen te kunnen voldoen waarmee de exploitatie en het afdekken van financiële risico's gewaarborgd is.

Sinds 1 januari 2007 maakt de Gemeenschappelijke meldkamer ook deel uit van de regeling.

Dienstverleningsovereenkomst Veiligheidsregio/GROGZ

De GHOR Midden- en West-Brabant maakt vanaf 1 januari 2005 deel uit van de GR Veiligheidsregio Midden- en West-Brabant. Voor de bedrijfsvoering van de GHOR is een dienstverleningsovereenkomst afgesloten met de GROGZ West-Brabant. Bij de GROGZ West-Brabant is de het Service Center verantwoordelijk voor kwaliteit, financiën, personeel en organisatie, automatisering, facilitaire zaken en huisvesting. Het personeel van de GHOR is in dienst van de GROGZ en neemt al haar bedrijfsvoeringsaspecten af van Het Service Center.

De GROGZ West-Brabant heeft samen met de GGD Hart voor Brabant een Shared Service Center (SSC) opgezet. Het achterliggende strategisch perspectief dat voor het SSC wordt gehanteerd, is gebaseerd op kwaliteitstoename, kostenefficiëntie, schaalvoordelen en aanpassing aan mogelijke toekomstige eisen van de regio.

Inbesteding salarisadministratie

Vanaf 1 januari 2010 is de salarisadministratie ondergebracht bij het shared servicecentrum van de GGD.

Coöperatieve vereniging

In de 1^e helft van 2010 wordt een coöperatieve vereniging opgericht met partijen van de GROGZ om het beleid van het shared servicecentrum gezamenlijk te kunnen bepalen en te komen tot een centrale inkooporganisatie voor alle betrokken partijen.

6 Financiële begroting

De uitgangspunten die ten grondslag liggen aan de financiële begroting zijn opgenomen in hoofdstuk 3. Voor deze financiële;e begroting wordt uitgegaan van de sinds 2008 gehanteerde indeling: zie hoofdstuk 5 en de samenvatting. Daarnaast bestaat er een projectenprogramma doorontwikkeling

6.1 Totaaloverzicht lasten en baten op programmaniveau

Per programma kunnen de lasten en baten na resultaatbepaling en mutaties in reserves en voorzieningen als volgt worden weergegeven:

Programma 1. Strategie en beleid

	R 2009	B 2010	B 2011	B 2012	B 2013	B 2014
Lasten	2.264.422	692.780	1.984.478	210.530	1.562.895-	3.335.789-
Baten	1.933.520	78.151	79.323	80.910	82.528	84.179
Resultaat	330.902-	614.629-	1.905.154-	129.620-	1.645.423	3.419.968

Programma 2. Pro-actie en preventie

	R 2009	B 2010	B 2011	B 2012	B 2013	B 2014
Lasten	1.445.516	4.236.588	4.310.427	4.391.110	4.473.408	4.557.351
Baten	419.687	1.222.225	1.205.642	1.205.642	1.205.642	1.205.642
Resultaat	1.025.829-	3.014.363-	3.104.784-	3.185.468-	3.267.765-	3.351.708-

Programma 3. Preparatie en operationeel optreden

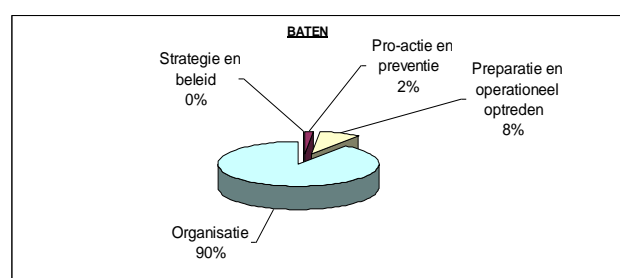
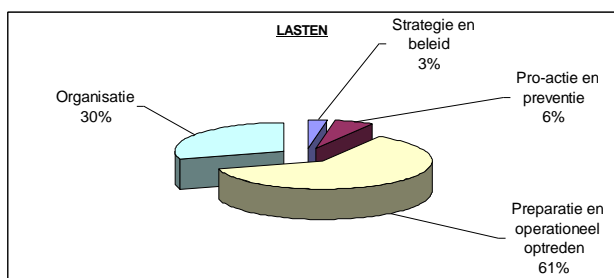
	R 2009	B 2010	B 2011	B 2012	B 2013	B 2014
Lasten	12.408.450	44.320.480	44.213.100	44.729.216	45.286.120	45.854.162
Baten	7.896.297	5.973.043	5.913.940	5.942.500	5.971.403	6.000.652
Resultaat	4.512.152-	38.347.437-	38.299.160-	38.786.716-	39.314.718-	39.853.511-

Programma 4. Organisatie

	R 2009	B 2010	B 2011	B 2012	B 2013	B 2014
Lasten	5.826.227	22.466.103	21.967.454	22.052.615	21.579.051	21.557.798
Baten	12.962.887	64.442.532	65.276.552	64.154.420	62.516.111	61.343.049
Resultaat	7.136.660	41.976.430	43.309.099	42.101.804	40.937.060	39.785.251

TOTAAL-GENERAAL

	R 2009	B 2010	B 2011	B 2012	B 2013	B 2014
Lasten	21.944.614	71.715.951	72.475.458	71.383.472	69.775.684	68.633.522
Baten	23.212.391	71.715.952	72.475.459	71.383.472	69.775.684	68.633.522
Resultaat	1.267.777	1	0	0	0	0



6.2 Resultaatbepaling conform BBV-richtlijnen

Dit overzicht is op grond van de BBV-richtlijnen opgenomen in de begroting. Het geeft aan hoe het totale resultaat van de programma's gedekt wordt met bijdragen van Rijk en Gemeenten.

Resultaatbepaling voor bestemming

	R 2009	B 2010	B 2011	B 2012	B 2013	B 2014
<i>Resultaat programma's zonder opbrengsten uit bijdragen Rijk, Politie en Gemeenten:</i>						
1. strategie en beleid	1.436.723-	614.629-	1.905.154-	129.620-	1.645.423	3.419.968
2. pro-actie en preventie	1.432.225-	3.178.063-	3.265.210-	3.345.894-	3.428.191-	3.512.134-
3. preparatie en operationeel optreden	8.734.274-	41.216.824-	41.115.445-	41.603.001-	42.131.003-	42.669.796-
4. organisatie	4.528.731-	21.502.640-	21.008.712-	21.092.684-	20.617.906-	20.595.415-
subtotaal programma's	16.131.953-	66.512.157-	67.294.522-	66.171.200-	64.531.677-	63.357.378-
4.11 Inkomensoverdrachten Rijk	3.629.855	5.052.340	5.861.257	5.938.153	6.016.589	6.096.593
4.11 Inkomensoverdrachten Politie	1.824.764	1.587.033	1.556.387	1.557.021	1.557.668	1.558.329
4.22 Gem. bijdrage, profijtbeginsel BRW	2.282.539	46.330.755	46.391.874	46.851.027	47.688.935	48.075.383
4.23 Gem. bijdrage, profijtbeginsel RAV	58.250	58.686	57.513	57.513	57.513	57.513
4.26 Gem.bijdrage, alg (bij GMK:BRW)	7.212.806	12.386.956	12.347.843	10.687.757	8.131.163	6.489.669
4.27 Gem.bijdrage, alg (bij GMK:RAV)	493.080	372.254	364.946	365.025	365.106	365.189
4.29 Overige inkomensoverdrachten	1.523.115	725.684	716.248	716.248	716.248	716.248
totaal bijdragen Rijk/Politie/Gemeenten/Overig	17.024.409	66.513.709	67.296.067	66.172.744	64.533.222	63.358.922
Resultaat voor bestemming	892.456	1.553	1.545	1.545	1.545	1.545

Mutaties in de reserves

a) onttrekkingen	1.300.327	-	-	-	-	-
b) stortingen	925.006	1.552	1.544	1.544	1.544	1.544
Totaal mutaties	375.321	1.552-	1.544-	1.544-	1.544-	1.544-

Resultaatbepaling na bestemming

Uit het voorgaande blijkt het volgende financiële resultaat:

Resultaat voor bestemming	892.456	1.553	1.545	1.545	1.545	1.545
Mutaties in reserves	375.321	1.552-	1.544-	1.544-	1.544-	1.544-
Resultaat na bestemming	1.267.777	1	0	0	0	0

Toelichting

Onder de inkomensoverdrachten Rijk valt met name de BDVR-bijdrage van het ministerie van BZK. Tevens zijn daaronder enkele specifieke uitkeringen van het Rijk opgenomen. De Inkomensoverdracht politie betreft de bijdrage door de politie aan de exploitatie van het dienstonderdeel GMK en de bijdrage aan de exploitatie van het veiligheidsbureau. De gemeentelijke bijdragen zijn gesplitst weergegeven.

De algemene gemeentelijke bijdrage betreft de voor iedere gemeente gelijke bijdrage per inwoner, gebaseerd op het solidariteitsbeginsel. Deze inwonerbijdrage vormt de sluitpost van de begroting van gemeenschappelijke regelingen en zorgt voor het evenwicht tussen lasten en baten. Onder de overige inkomensoverdrachten vallen onder andere bijdragen ten behoeve van brandweeropleidingen.

De bijdrage op basis van het profijtbeginsel betreft de bijdrage van:

- de brandweerspecifieke taken,
- de exploitatie van C2000 bij de brandweer en
- de brandweer-intekentaken FLO en Schelde-Rijn.

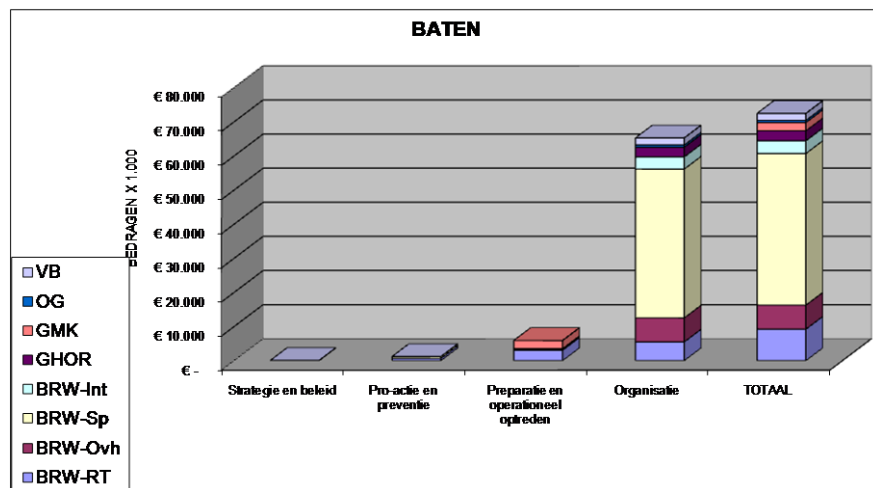
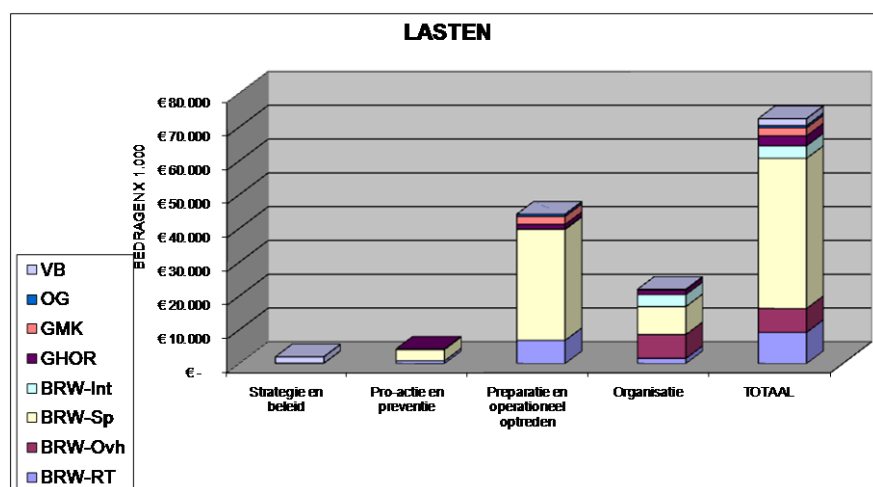
6.3 Opbouw lasten en baten 2011 per dienstonderdeel

LASTEN	B 2011	BRW-RT	BRW-Ovh	BRW-Sp	BRW-Int	GHOR	GMK	OG	VB
Strategie en beleid	1.984.478	-	-	-	-	103.693	-	-	1.880.785
Pro-actie en preventie	4.310.427	825.059	-	3.335.536	-	149.832	-	-	-
Preparatie en operationeel optreden	44.213.100	6.882.679	-	32.823.136	160.281	1.332.639	2.365.329	649.036	-
Organisatie	21.967.454	1.543.378	7.052.449	8.284.528	3.552.393	1.345.369	37.867	-	151.468
TOTAAL	72.475.458	9.251.116	7.052.449	44.443.201	3.712.675	2.931.533	2.403.196	649.036	2.032.253

BATEN	B 2011	BRW-RT	BRW-Ovh	BRW-Sp	BRW-Int	GHOR	GMK	OG	VB
Strategie en beleid	79.323	-	-	-	-	79.323	-	-	-
Pro-actie en preventie	1.205.642	684.138	-	521.504	-	-	-	-	-
Preparatie en operationeel optreden	5.913.940	3.068.281	-	300.302	160.281	19.747	2.365.329	-	-
Organisatie	65.276.552	5.498.696	7.052.449	43.621.395	3.552.393	2.832.463	37.867	649.036	2.032.253
TOTAAL	72.475.459	9.251.116	7.052.449	44.443.201	3.712.675	2.931.533	2.403.196	649.036	2.032.253

Toelichting:

In bovenstaand overzicht zijn per dienstonderdeel de lasten en baten per programma weergegeven. Een opbouw naar kostensoorten is in de bijlagen opgenomen. Hierna is een grafische weergave opgenomen.



6.4 Investerings

Hieronder is per dienstonderdeel, per programma aangegeven hoeveel vervangings- en uitbreidings-investeringen verwacht worden voor 2011. De investeringen van de brandweer hebben betrekking op het regionale investeringen. De investeringen van de lokale brandweren zijn hierbij nog niet meegenomen. In de regionale inwonersbijdrage is slechts rekening gehouden met de vervangingsinvesteringen en niet met uitbreidingsinvesteringen. Indien het materieel en materiaal uitgebreid dient te worden, dient dit verrekend te worden met de inwonersbijdrage. Alleen door de GMK is een uitbreidingsinvestering gepland.

In 2010 wordt op verzoek van het bestuur een investeringsplan materieel Brandweer opgezet.

Programma	Kolom	Vervangings-investeringen	Uitbreidings-investeringen	Totaal Investerings
Strategie en beleid	BRW			-
Strategie en beleid	GHOR			-
Strategie en beleid	GMK			-
Strategie en beleid	OG			-
Strategie en beleid	VB			-
Strategie en beleid	TOTAAL	-	-	-
Pro-actie en preventie	BRW			-
Pro-actie en preventie	GHOR			-
Pro-actie en preventie	GMK			-
Pro-actie en preventie	OG			-
Pro-actie en preventie	VB			-
Pro-actie en preventie	TOTAAL	-	-	-
Prep. en operat. Optr.	BRW	6.000.000		6000.000
Prep. en operat. Optr.	GHOR	261.000		261.000
Prep. en operat. Optr.	GMK	640.686		640.686
Prep. en operat. Optr.	OG			-
Prep. en operat. Optr.	VB			-
Prep. en operat. Optr.	TOTAAL	6.091.686	-	6.091.686
Organisatie	BRW			-
Organisatie	GHOR			-
Organisatie	GMK			-
Organisatie	OG			-
Organisatie	VB			-
Organisatie	TOTAAL	-	-	-
TOTAAL-GENERAAL		6.091.686	-	6.091.686

Totaal per kolom	Vervangings-investeringen	Uitbreidings-investeringen	Totaal Investerings
BRW	6.000.000	-	6.000.000
GHOR	261.000	-	261.000
GMK	640.686	-	640.686
OG	-	-	-
VB	-	-	-
TOTAAL-GENERAAL	6.091.686	-	6.091.686

6.5 Tarievenbesluit Brandweer 2011

Ten behoeve van onder andere de verantwoording van personele inspanningen bij projecten is het noodzakelijk dat het dagelijks bestuur hiervoor een uurtarief vaststelt. Op basis van begroting, rekening houdend met een opslag van 20% voor bemiddeling, begeleiding, risico en administratieve verwerking e.d. zijn de volgende uurtarieven bepaald voor 2010:

Laag (schaal 5/6/7)	€ 73	(was € 72 in 2010)
Middel (schaal 8/9/10)	€ 95	(was € 94 in 2010)
Hoog (schaal 11/12/13)	€ 131	(was € 129 in 2010)

Deze tarieven zijn met name bedoeld voor de verantwoording van projectmatige zaken. Ten behoeve van individuele afspraken wordt de mogelijkheid van maatwerk open gehouden. Voor dienstverlening binnen het werkingsgebied BMWB op een niveau boven schaal 13 worden op ad hoc basis maatwerkafspraken gemaakt.

Zo nodig dienen deze tarieven nog te worden verhoogd met 19% BTW: In principe is het beschikbaar stellen van personeel belast met BTW. Alleen in gevallen waar sprake is van een individueel contract in het kader van 'arbeidsmobiliteit' (= individueel opleidings- / ontwikkelingstraject) dan wel er expliciet vrijstelling is verleend door de inspecteur (in ons geval voor de brandweercentralisten bij de GMK) kan heffing van BTW buiten beschouwing blijven. De in rekening te brengen BTW is overigens voor gemeenten weer compensabel in het kader van het BTW-compensatiefonds. Bijgevoegd in de bijlage is de berekening 2011 die ten grondslag ligt aan de tarievenstructuur.

Tarieven Openbaar meldsysteem 2011

Op 30 maart 2007 is BMWB een concessieovereenkomst aangegaan met Siemens Nederland B.V. voor de levering van een Openbaar Meldsysteem voor een periode van 10 jaar. Siemens draagt zorg voor de migratie van alle abonnees in Midden- en West-Brabant volgens de concessieovereenkomst.

In de drie oude regio's werden onder het oude contract met Siemens verschillende tarieven gehanteerd. Zowel de brandweervergoeding, de Siemensvergoeding als het tarief voor de KPN-lijn varieerde per oude regio. Voor de jaren 2007 en 2008 is bij de start van het aanbestedingstraject afgesproken en aan de abonnees schriftelijk gecommuniceerd om de tarieven te handhaven voor de duur van de migratie naar het nieuwe systeem. In 2009 is het OMS-tarief opnieuw vastgesteld. Het nieuwe tarief is opgebouwd uit een Siemensvergoeding en een brandweervergoeding.

In 2010 is besloten om het tarief van OMS 2010 vast te stellen op € 1.205. In het AB van 26 maart 2009 is besloten het tarief jaarlijks te verhogen met een loon/prijsindex. De prijsindex is voor 2011 ten opzichte van 2010 vastgesteld op 0,00%, de loonindex op 2,00% (basis: CPB: meest recente korte-termijn raming, gebaseerd op CPB-nieuwsbrief 2009/4). Het tarief voor Openbaar Meldsysteem 2011 wordt vastgesteld voor alle abonnees op € 1.217.

Tarieven VOC/BHV 2011

De tarieven VOC en BHV 2011 zijn nog niet opgenomen in deze begroting. Gedurende het jaar 2010 wordt de kostenopbouw van de tarieven onderzocht, waarna een apart voorstel wordt gedaan voor de tarieven 2011.

Tarievenbesluit personeel Brandweer 2011

Uurtarief medewerker BMWB 2011

Omschrijving componenten		tarief laag	tarief middel	tarief hoog
Max schaalbedrag bruto		€ 2.610	€ 3.661	€ 5.333
Loonkosten	12 mnd	€ 31.325	€ 43.927	€ 63.992
vakantiegeld	8%	€ 2.506	€ 3.514	€ 5.119
eindejaarsuitkering	5%	€ 1.566	€ 2.196	€ 3.200
levensloop	1,5%	€ 470	€ 659	€ 960
	Subtotaal	€ 35.397	€ 49.638	€ 72.311
Opslag werkgeverslasten	23%	€ 8.141	€ 11.417	€ 16.632
totale loonkosten		€ 43.539	€ 61.055	€ 88.943
Kledingkosten:	gem. per jaar	€ 1.010	€ 1.010	€ 1.010
Personeelskosten		€ 3.686	€ 3.686	€ 3.686
Huisvestingkosten		€ 7.066	€ 7.066	€ 7.066
Bureaunkosten		€ 2.505	€ 2.505	€ 2.505
Automatiseringkosten		€ 5.199	€ 5.199	€ 5.199
Directie		€ 7.584	€ 7.584	€ 7.584
Bedrijfsvoering		€ 14.848	€ 14.848	€ 14.848
Totale personeelskosten		€ 85.437	€ 102.953	€ 130.841
Productieve uren		1.400	1.300	1.200
Kostprijs uurtarief		€ 61	€ 79	€ 109
Extra tbv bemiddeling	20%			
Extern uurtarief		€ 73	€ 95	€ 131
vergelijk tarieven 2010		€ 72	€ 94	€ 129

7 Exploitatiebijdragen gemeenten en politie

7.1 Inleiding

De instandhouding van de Veiligheidsregio was tot 1 januari 2007 een verantwoordelijkheid van de aangesloten 26 gemeenten in de regio Midden- en West-Brabant. Met de overgang van de GMK naar de Veiligheidsregio per 1 januari 2007 is de politie ook een belangrijke mede-exploitant van de Veiligheidsregio geworden. Ook in 2011 blijft de politie overeenkomstig de bestaande kostenverdelingsafspraken 60% bijdragen in het algemene exploitatietekort van het dienstonderdeel GMK. Het exploitatietekort op de specifieke GMK-onderdelen wordt op basis van het profijtbeginsel doorberekend aan de kolom die de kosten veroorzaakt.

Verder geldt momenteel de afspraak dat, naast brandweer, GHOR en GMK ook de politie voor 1/4 deel bijdraagt in de exploitatie van het dienstonderdeel veiligheidsbureau (VB). Voor 2010 bedraagt dit: € 151.468 : 4 = € 37.867.

De besluitvorming in het Algemeen Bestuur van 8 juli 2010 inzake de taakstellende bezuiniging vanaf 2012 ("trap af") is in het meerjarenperspectief 2012 t/m 2014 meegenomen, alsmede het vooraf naar gemeenten toegezonden erratum.

7.2 Exploitatiebijdrage politie

De politiebijdrage in de exploitatie van de Veiligheidsregio komen op basis van de voorliggende begroting in meerjarenperspectief uit op:

Bijdrage Politie	R 2009	B 2010	B 2011	B 2012	B 2013	B 2014
Bijdrage GMK	1.537.389	1.549.091	1.518.519	1.518.757	1.519.000	1.519.248
Bijdrage Veiligheidsbureau	37.375	37.942	37.867	38.264	38.668	39.081
TOTAAL	1.574.764	1.587.033	1.556.387	1.557.021	1.557.668	1.558.329

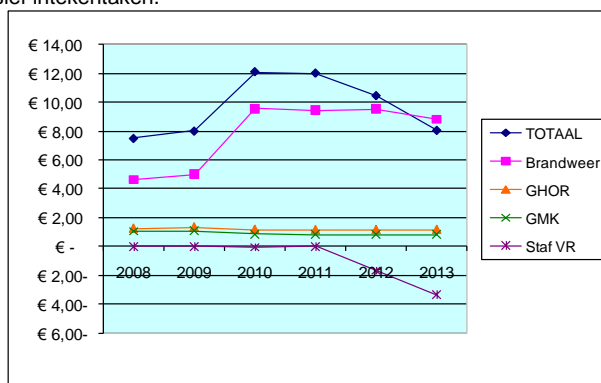
7.3 Exploitatiebijdrage gemeenten

Op basis van de in hoofdstuk 3 vermelde begrotingskaders zijn de onderstaande bijdragen per inwoner tot stand gekomen:

dienstonderdeel	2008	2009	2010	2011	2012	2013	2014
Brandweer	€ 4,62	€ 5,00	€ 9,55	€ 9,43	€ 9,54	€ 8,81	€ 8,94
GHOR	€ 1,24	€ 1,32	€ 1,16	€ 1,14	€ 1,15	€ 1,16	€ 1,17
GMK	€ 1,05	€ 1,07	€ 0,84	€ 0,82	€ 0,82	€ 0,83	€ 0,83
OG	€ 0,60	€ 0,62	€ 0,60	€ 0,61	€ 0,61	€ 0,62	€ 0,63
VR-staf	€ -	€ -	€ 0,07-	€ -	€ 1,68-	€ 3,36-	€ 5,03-
TOTAAL	€ 7,51	€ 8,01	€ 12,09	€ 12,00	€ 10,45	€ 8,07	€ 6,54

Voetnoten:

1. De stijging in 2010 ten opzichte van 2009 is het gevolg van het besluit Regionalisering Brandweer.
2. De bezuinigingen vanaf 2012 zijn vooralsnog centraal weggezet bij Staf Veiligheidsregio. De verdeling daarvan volgt later als duidelijk is waar welke bezuinigingen worden doorgevoerd.
3. Het lijkt alsof de gemeentelijke bijdrage wordt gehalveerd (2011: € 12,00 / 2014: € 6,54) . Dit vertekende beeld ontstaat doordat in dit overzicht alleen de solidariteitsbijdragen zijn opgenomen die worden uitgedrukt in een bedrag per inwoner. Het overzicht is dus exclusief Brandweerspecifieke taken en exclusief intekentaken.

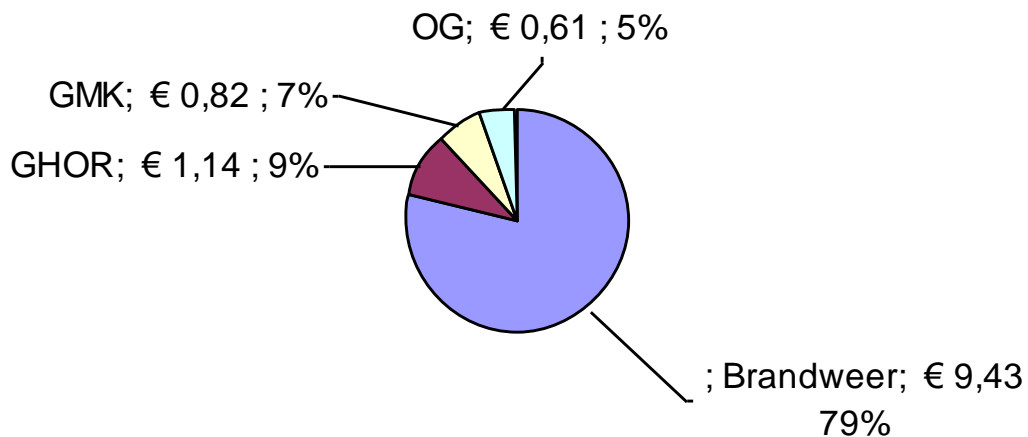


Voor een toelichting op de ontwikkeling van de inwonerbijdrage zie 3.2 en 3.3.

7.3.1 Bijdragen per gemeente 2011

	Inwoners 1 jan 2010	BEGROTING 2011								
		Veiligheids- regio MWB TOTAAL	Brandweer Regionale Taken	Brandweer Overhead	GHOR	GMK	OG	VR-staf / PT	Brandweer Specifieke taken	Brandweer inteken- taken
Bijdrage per inwoner			€ 3,597	€ 5,830	€ 1,140	€ 0,825	€ 0,605	€ -	profijt	profijt
Aalburg	12.630	602.653	45.434	73.629	14.392	10.417	7.642	-	451.138	
Alphen-Chaam	9.445	643.843	33.977	55.062	10.763	7.790	5.715	-	530.537	
Baarle-Nassau	6.701	498.988	24.106	39.065	7.636	5.527	4.055	-	418.600	
Breda	173.445	10.184.532	623.939	1.011.135	197.644	143.055	104.951	-	7.176.849	926.961
Drimmelen	26.570	1.249.898	95.581	154.895	30.277	21.915	16.077	-	931.153	
Etten-Leur	41.550	1.657.909	149.469	242.225	47.347	34.270	25.142	-	1.159.457	
Geertruidenberg	21.104	833.772	75.918	123.030	24.048	17.406	12.770	-	580.599	
Oosterhout	54.164	2.397.506	194.846	315.761	61.721	44.674	32.774	-	1.747.731	
Werkendam	26.382	1.345.777	94.905	153.799	30.063	21.759	15.964	-	1.029.287	
Woudrichem	14.441	729.392	51.949	84.187	16.456	11.911	8.738	-	556.152	
Zundert	21.098	856.615	75.896	122.995	24.042	17.401	12.766	-	603.514	
Totaal Midden	407.530	21.000.888	1.466.019	2.375.783	464.388	336.124	246.595	-	15.185.018	926.961
Bergen op Zoom	65.908	4.996.586	237.093	384.225	75.103	54.360	39.881	-	3.424.268	781.656
Halderberge	29.300	1.423.279	105.402	170.811	33.388	24.166	17.729	-	1.061.125	10.658
Roosendaal	77.571	5.936.515	279.048	452.217	88.394	63.979	46.938	-	4.093.742	912.197
Rucphen	22.489	836.220	80.900	131.104	25.627	18.549	13.608	-	558.251	8.181
Steenbergen	23.219	1.214.272	83.526	135.360	26.458	19.151	14.050	-	925.638	10.088
Tholen		1.775	-	-	-	-	-	-		1.775
Woensdrecht	21.662	1.192.740	77.925	126.283	24.684	17.866	13.108	-	924.994	7.880
Moerdijk	36.556	2.003.339	131.504	213.111	41.656	30.151	22.120	-	1.557.611	7.186
Totaal West	276.705	17.604.727	995.399	1.613.111	315.310	228.222	167.433	-	12.545.629	1.739.623
Dongen	25.068	1.064.570	90.178	146.139	28.565	20.676	15.169	-	763.843	
Gilze en Rijen	25.973	994.681	93.433	151.415	29.597	21.422	15.716	-	683.098	
Hilvarenbeek	14.984	677.773	53.902	87.352	17.075	12.359	9.067	-	498.018	
Loon op Zand	23.027	946.154	82.836	134.241	26.240	18.992	13.934	-	669.912	
Oisterwijk	25.845	1.024.382	92.973	150.669	29.451	21.317	15.639	-	714.334	
Tilburg	204.924	13.083.890	737.179	1.194.648	233.515	169.018	123.999	-	9.729.057	896.474
Waalwijk	45.756	1.840.727	164.599	266.744	52.140	37.739	27.687	-	1.291.818	
Goirle	22.804	924.384	82.033	132.941	25.986	18.808	13.799	-	650.817	
Totaal Oost	388.381	20.556.561	1.397.134	2.264.150	442.567	320.330	235.008	-	15.000.897	896.474
TOTAAL REGIO	1.072.616	59.162.176	3.858.552	6.253.043	1.222.266	884.676	649.036	-	42.731.544	3.563.058

inwonerbijdrage excl. Brandweerspecifiek + intekentaken



7.3.2 Bijdragen per gemeente 2012

	Inwoners 1 jan 2010	BEGROTING 2012								
		Veiligheids- regio MWB TOTAAL	Brandweer Regionale Taken	Brandweer Overhead	GHOR	GMK	OG	VR-staf / PT	Brandweer Specifieke taken	Brandweer inteken- taken
Bijdrage per inwoner			€ 3,632	€ 5,906	€ 1,150	€ 0,825	€ 0,614	€ 1,68-	profijt	profijt
Aalburg	12.630	585.469	45.873	74.595	14.527	10.419	7.750	21.195-	453.500	
Alphen-Chaam	9.445	645.129	34.305	55.784	10.864	7.791	5.795	15.850-	546.440	
Baarle-Nassau	6.701	488.325	24.338	39.577	7.707	5.528	4.112	11.245-	418.308	
Breda	173.445	9.717.522	629.963	1.024.396	199.496	143.080	106.425	291.065-	7.315.525	589.702
Drimmelen	26.570	1.210.755	96.504	156.927	30.561	21.918	16.303	44.588-	933.130	
Etten-Leur	41.550	1.607.815	150.912	245.401	47.791	34.276	25.495	69.727-	1.173.667	
Geertruidenberg	21.104	802.367	76.651	124.644	24.274	17.409	12.949	35.415-	581.855	
Oosterhout	54.164	2.345.811	196.727	319.902	62.299	44.682	33.235	90.895-	1.779.861	
Werkendam	26.382	1.331.101	95.821	155.817	30.344	21.763	16.188	44.273-	1.055.441	
Woudrichem	14.441	716.504	52.451	85.291	16.610	11.913	8.861	24.234-	565.613	
Zundert	21.098	841.924	76.629	124.608	24.267	17.404	12.946	35.405-	621.475	
Totaal Midden	407.530	20.292.722	1.480.173	2.406.942	468.739	336.184	250.060	683.892-	15.444.814	589.702
Bergen op Zoom	65.908	4.938.732	239.382	389.264	75.807	54.370	40.441	110.603-	3.467.935	782.136
Halderberge	29.300	1.407.451	106.419	173.051	33.701	24.171	17.978	49.170-	1.090.430	10.871
Roosendaal	77.571	5.869.232	281.743	458.148	89.222	63.991	47.597	130.175-	4.145.945	912.762
Rucphen	22.489	829.730	81.681	132.824	25.867	18.552	13.799	37.740-	586.402	8.344
Steenbergen	23.219	1.214.815	84.333	137.135	26.706	19.154	14.247	38.965-	961.947	10.257
Tholen		1.775	-	-	-	-	-	-	-	1.775
Woensdrecht	21.662	1.235.489	78.678	127.939	24.916	17.870	13.292	36.352-	1.001.110	8.037
Moerdijk	36.556	1.962.495	132.774	215.906	42.047	30.156	22.431	61.346-	1.573.250	7.278
Totaal West	276.705	17.459.720	1.005.009	1.634.267	318.265	228.263	169.786	464.350-	12.827.019	1.741.462
Dongen	25.068	1.055.555	91.048	148.056	28.833	20.679	15.382	42.068-	793.624	
Gilze en Rijen	25.973	971.903	94.335	153.401	29.874	21.426	15.937	43.586-	700.516	
Hilvarenbeek	14.984	674.642	54.423	88.498	17.235	12.361	9.194	25.145-	518.077	
Loon op Zand	23.027	912.057	83.635	136.001	26.486	18.996	14.129	38.643-	671.452	
Oisterwijk	25.845	1.004.076	93.871	152.645	29.727	21.320	15.858	43.372-	734.026	
Tilburg	204.924	12.894.513	744.296	1.210.316	235.703	169.048	125.741	343.891-	9.907.190	846.110
Waalw ijk	45.756	1.777.840	166.189	270.243	52.628	37.746	28.076	76.785-	1.299.744	
Goirle	22.804	918.295	82.826	134.684	26.229	18.812	13.992	38.268-	680.021	
Totaal Oost	388.381	20.208.880	1.410.623	2.293.844	446.714	320.388	238.310	651.758-	15.304.649	846.110
TOTAAL REGIO	1.072.616	57.961.323	3.895.806	6.335.053	1.233.719	884.835	658.155	1.800.000-	43.576.482	3.177.274

7.3.3 Bijdragen per gemeente 2013

	Inwoners 1 jan 2010	BEGROTING 2013								
		Veiligheids- regio MWB TOTAAL	Brandweer Regionale Taken	Brandweer Overhead	GHOR	GMK	OG	VR-staf / PT	Brandweer Specifieke taken	Brandweer inteken- taken
Bijdrage per inwoner			€ 3,696	€ 5,117	€ 1,161	€ 0,825	€ 0,622	€ 3,36-	profijt	profijt
Aalburg	12.630	555.752	46.682	64.629	14.665	10.421	7.859	42.390-	453.886	
Alphen-Chaam	9.445	619.197	34.910	48.331	10.966	7.793	5.877	31.700-	543.019	
Baarle-Nassau	6.701	505.400	24.768	34.290	7.780	5.529	4.170	22.490-	451.354	
Breda	173.445	9.433.219	641.070	887.538	201.385	143.106	107.930	582.130-	7.468.827	565.492
Drimmelen	26.570	1.150.467	98.205	135.962	30.850	21.922	16.534	89.176-	936.170	
Etten-Leur	41.550	1.519.118	153.573	212.616	48.243	34.282	25.855	139.453-	1.184.002	
Geertruidenberg	21.104	758.596	78.003	107.992	24.504	17.413	13.132	70.831-	588.384	
Oosterhout	54.164	2.259.352	200.196	277.164	62.889	44.690	33.705	181.790-	1.822.499	
Werkendam	26.382	1.275.742	97.511	135.000	30.632	21.767	16.417	88.545-	1.062.961	
Woudrichem	14.441	681.887	53.375	73.896	16.767	11.915	8.986	48.468-	565.415	
Zundert	21.098	789.804	77.980	107.961	24.497	17.408	13.129	70.811-	619.641	
Totaal Midden	407.530	19.548.534	1.506.273	2.085.379	473.178	336.246	253.593	1.367.785-	15.696.158	565.492
Bergen op Zoom	65.908	4.880.909	243.603	337.259	76.525	54.380	41.013	221.206-	3.566.711	782.625
Halderberge	29.300	1.348.062	108.296	149.932	34.020	24.175	18.232	98.339-	1.100.658	11.089
Roosendaal	77.571	5.803.010	286.710	396.940	90.067	64.002	48.270	260.350-	4.264.033	913.337
Rucphen	22.489	810.977	83.122	115.079	26.112	18.555	13.994	75.479-	621.084	8.511
Steenbergen	23.219	1.168.373	85.820	118.814	26.959	19.158	14.448	77.929-	970.673	10.430
Tholen		1.775	-	-	-	-	-	-	1.775	
Woensdrecht	21.662	1.206.751	80.065	110.847	25.151	17.873	13.480	72.704-	1.023.840	8.198
Moerdijk	36.556	1.884.961	135.115	187.061	42.445	30.162	22.748	122.692-	1.582.751	7.372
Totaal West	276.705	17.104.819	1.022.730	1.415.932	321.278	228.305	172.185	928.700-	13.129.751	1.743.338
Dongen	25.068	998.049	92.654	128.276	29.106	20.683	15.599	84.135-	795.866	
Gilze en Rijen	25.973	909.576	95.999	132.907	30.157	21.430	16.162	87.173-	700.094	
Hilvarenbeek	14.984	615.790	55.382	76.675	17.398	12.363	9.324	50.291-	494.938	
Loon op Zand	23.027	922.421	85.110	117.832	26.736	18.999	14.329	77.285-	736.699	
Oisterwijk	25.845	937.856	95.526	132.252	30.008	21.324	16.083	86.743-	729.406	
Tilburg	204.924	12.602.675	757.420	1.048.620	237.934	169.079	127.518	687.782-	10.069.693	880.192
Waalw ijk	45.756	1.721.603	169.119	234.139	53.127	37.752	28.473	153.570-	1.352.564	
Goirle	22.804	881.393	84.286	116.691	26.477	18.815	14.190	76.537-	697.470	
Totaal Oost	388.381	19.589.364	1.435.496	1.987.391	450.944	320.446	241.678	1.303.516-	15.576.732	880.192
TOTAAL REGIO	1.072.616	56.242.717	3.964.499	5.488.702	1.245.400	884.997	667.456	3.600.000-	44.402.641	3.189.022

7.3.4 Bijdragen per gemeente 2014

	Inwoners 1 jan 2010	BEGROTING 2014								
		Veiligheids- regio MWB TOTAAL	Brandweer Regionale Taken	Brandweer Overhead	GHOR	GMK	OG	VR-staf / PT	Brandweer Specifieke taken	Brandweer inteken- taken
Bijdrage per inwoner			€ 3,762	€ 5,179	€ 1,172	€ 0,825	€ 0,631	€ 5,03-	profijt	profijt
Aalburg	12.630	541.553	47.510	65.415	14.805	10.423	7.971	63.585-	459.014	
Alphen-Chaam	9.445	610.821	35.529	48.919	11.071	7.794	5.961	47.550-	549.097	
Baarle-Nassau	6.701	498.775	25.207	34.707	7.855	5.530	4.229	33.736-	454.983	
Breda	173.445	9.082.226	652.438	898.328	203.311	143.133	109.464	873.195-	7.582.144	366.603
Drimmelen	26.570	1.118.994	99.947	137.615	31.145	21.927	16.769	133.765-	945.356	
Etten-Leur	41.550	1.470.012	156.296	215.201	48.705	34.289	26.223	209.180-	1.198.479	
Geertruidenberg	21.104	732.739	79.386	109.304	24.738	17.416	13.319	106.246-	594.822	
Oosterhout	54.164	2.200.181	203.746	280.533	63.491	44.698	34.184	272.684-	1.846.214	
Werkendam	26.382	1.245.509	99.240	136.641	30.925	21.771	16.650	132.818-	1.073.101	
Woudrichem	14.441	665.673	54.322	74.795	16.928	11.917	9.114	72.702-	571.299	
Zundert	21.098	758.996	79.363	109.273	24.731	17.411	13.315	106.216-	621.119	
Totaal Midden	407.530	18.925.478	1.532.982	2.110.730	477.704	336.309	257.198	2.051.677-	15.895.629	366.603
Bergen op Zoom	65.908	4.835.226	247.922	341.359	77.257	54.390	41.595	331.809-	3.621.387	783.124
Halderberge	29.300	1.314.117	110.216	151.754	34.345	24.179	18.492	147.509-	1.111.328	11.311
Roosendaal	77.571	5.750.257	291.794	401.765	90.928	64.014	48.956	390.525-	4.329.399	913.925
Rucphen	22.489	784.568	84.596	116.478	26.361	18.559	14.193	113.219-	628.919	8.681
Steenbergen	23.219	1.143.145	87.342	120.259	27.217	19.161	14.654	116.894-	980.801	10.605
Tholen		1.775	-	-	-	-	-	-	-	1.775
Woensdrecht	21.662	1.182.677	81.485	112.195	25.392	17.876	13.671	109.056-	1.032.752	8.362
Moerdijk	36.556	1.844.387	137.511	189.335	42.851	30.167	23.071	184.038-	1.598.023	7.468
Totaal West	276.705	16.856.152	1.040.865	1.433.145	324.352	228.347	174.632	1.393.049-	13.302.609	1.745.251
Dongen	25.068	968.340	94.297	129.835	29.385	20.687	15.821	126.203-	804.519	
Gilze en Rijen	25.973	878.182	97.701	134.523	30.445	21.434	16.392	130.759-	708.446	
Hilvarenbeek	14.984	597.939	56.364	77.607	17.564	12.365	9.457	75.436-	500.017	
Loon op Zand	23.027	896.081	86.619	119.264	26.992	19.003	14.533	115.928-	745.597	
Oisterwijk	25.845	906.468	97.220	133.860	30.295	21.328	16.311	130.115-	737.569	
Tilburg	204.924	12.436.539	770.851	1.061.368	240.211	169.111	129.330	1.031.674-	10.272.244	825.098
Waalwijk	45.756	1.668.286	172.118	236.985	53.635	37.760	28.877	230.355-	1.369.267	
Goirle	22.804	854.289	85.780	118.109	26.731	18.819	14.392	114.805-	705.263	
Totaal Oost	388.381	19.206.124	1.460.950	2.011.551	455.258	320.506	245.113	1.955.273-	15.842.921	825.098
TOTAAL REGIO	1.072.616	54.987.753	4.034.797	5.555.425	1.257.315	885.162	676.943	5.400.000-	45.041.159	2.936.953

7.4 Raming BTW-compensatie 2011

Tot en met de primitieve begroting 2010 werd de begroting van de Veiligheidsregio bruto opgesteld. Hiermee wordt bedoeld dat de BTW was opgenomen in de kosten. De aldus berekende gemeentelijke bijdragen waren dan ook inclusief BTW. Daar stond tegenover dat de te compenseren BTW op deze plaats in de begroting inzichtelijk was gemaakt. Gemeenten konden daarmee zelf de netto VR-bijdrage berekenen die in de gemeentelijke begroting moest worden opgenomen.

Vanaf 2010 werkt de Veiligheidsregio met een netto begroting. De budgetten worden dus opgenomen exclusief compensabele BTW. In 2010 wordt dit via een begrotingswijziging doorgevoerd. Vanaf 2011 wordt deze methodiek toegepast in de primitieve begroting. Daarmee komt de noodzaak van deze paragraaf te vervallen. Dit betekent dus dat de in deze begroting gepresenteerde gemeentelijke bijdragen voortaan de netto bijdragen zijn zoals de gemeenten die ook in de gemeentebegroting zouden moeten verwerken.

De te compenseren BTW wordt voortaan dan ook separaat gefactureerd vanuit de Veiligheidsregio. Gemeenten kunnen deze gefactureerde BTW 1 op 1 doorfactureren bij het BTW-compensatiefonds.

7.5 Detailinfo intekentaken gemeenten

product 3.1A Intekentaak Schelde- Rijn Verbinding						
		begroting 2010	begroting 2011	begroting 2012	begroting 2013	begroting 2014
kosten:		10.665	10.665	10.665	10.665	10.665
inwoners:		150.786	150.786	150.786	150.786	150.786
per inwoner:		0,071	0,071	0,071	0,071	0,071
gemeente	inwoner aantal 01-jan-10					
Bergen op Zoom	65.908	4.662	4.662	4.662	4.662	4.662
Moerdijk	36.556	2.586	2.586	2.586	2.586	2.586
Steenbergen	23.219	1.642	1.642	1.642	1.642	1.642
Tholen	25.103	1.775	1.775	1.775	1.775	1.775
Totaal	150.786	10.665	10.665	10.665	10.665	10.665

product 4.3A intekentaak FLO						
voormalige regio GSV		begroting 2010	begroting 2011	begroting 2012	begroting 2013	begroting 2014
kosten:	130.000	146.467	91.958	93.797	95.673	97.586
inwoners:	252.796	252.796	252.796	252.796	252.796	252.796
per inwoner:	0,514	0,579	0,364	0,371	0,378	0,386
gemeente	inwoner aantal 01-jan-10					
Bergen op Zoom	65.908	38.186	23.975	24.454	24.943	25.442
Halderberge	29.300	16.976	10.658	10.871	11.089	11.311
Moerdijk	12.647	7.328	4.601	4.693	4.786	4.882
Roosendaal	77.571	44.944	28.217	28.782	29.357	29.945
Rucphen	22.489	13.030	8.181	8.344	8.511	8.681
Steenbergen	23.219	13.453	8.446	8.615	8.787	8.963
Woensdrecht	21.662	12.551	7.880	8.037	8.198	8.362
Totaal	252.796	146.467	91.958	93.797	95.673	97.586
regionalisering brandweer						
gemeente						
Bergen op Zoom		753.020	753.020	753.020	753.020	753.020
Roosendaal		883.980	883.980	883.980	883.980	883.980
Breda		1.579.237	926.961	589.702	565.492	366.603
Tilburg		1.157.813	896.474	846.110	880.192	825.098
Totaal		4.374.050	3.460.435	3.072.812	3.082.684	2.828.701
Totaaloverzicht FLO per gemeente						
gemeente						
Bergen op Zoom		791.206	776.995	777.474	777.963	778.462
Halderberge		16.976	10.658	10.871	11.089	11.311
Moerdijk		7.328	4.601	4.693	4.786	4.882
Roosendaal		928.924	912.197	912.762	913.337	913.925
Rucphen		13.030	8.181	8.344	8.511	8.681
Steenbergen		13.453	8.446	8.615	8.787	8.963
Woensdrecht		12.551	7.880	8.037	8.198	8.362
Breda		1.579.237	926.961	589.702	565.492	366.603
Tilburg		1.157.813	896.474	846.110	880.192	825.098
Totaal-generaal FLO		4.520.517	3.552.393	3.166.609	3.178.357	2.926.288

Intekentaak: Verbindingsmiddelen en Lichtgewicht cylinders Breda
In de voormalige regio Breda bestaat een gezamenlijke regeling op het gebied van lichtgewicht cylinders. Kostenverdeling: op basis van werkelijke aantallen bij 12 gemeenten.

totaal intekentaken	begroting 2010	begroting 2011	begroting 2012	begroting 2013	begroting 2014
Bergen op Zoom	795.868	781.656	782.136	782.625	783.124
Halderberge	16.976	10.658	10.871	11.089	11.311
Moerdijk	9.913	7.186	7.278	7.372	7.468
Roosendaal	928.924	912.197	912.762	913.337	913.925
Rucphen	13.030	8.181	8.344	8.511	8.681
Steenbergen	15.095	10.088	10.257	10.430	10.605
Woensdrecht	12.551	7.880	8.037	8.198	8.362
Breda	1.579.237	926.961	589.702	565.492	366.603
Tilburg	1.157.813	896.474	846.110	880.192	825.098
Tholen	1.775	1.775	1.775	1.775	1.775
totaal intekentaken	4.531.182	3.563.058	3.177.274	3.189.022	2.936.953

8 Organisatie

8.1 Doorontwikkeling organisatie

De implementatie van de Regionalisering van de Brandweer en van de in het Convenant met BZK vastgelegde eisen leidt naar verwachting tot wijziging van programma's, producten, begrotingsopzet en daarmee ook tot wijziging van de organisatie-inrichting.

In dit hoofdstuk wordt nog uitgegaan van de bestaande organisatorische setting

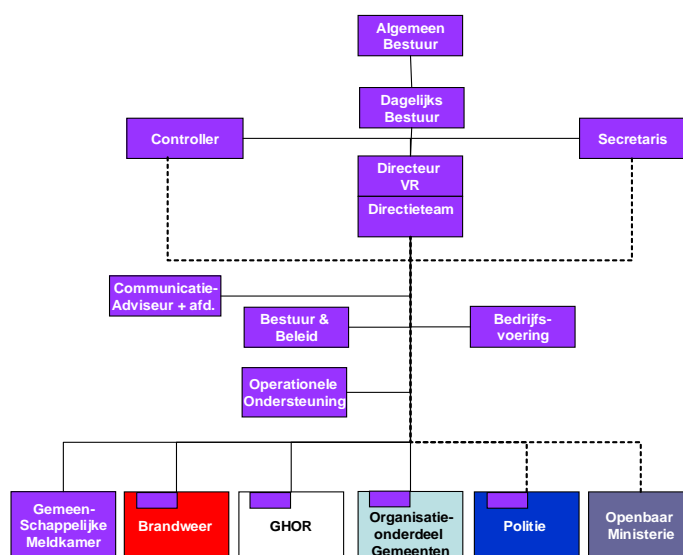
Door het bestuur is per 1 januari 2008 een organisatieverordening vastgesteld die de volgende kernpunten bevat:

- De VR MWM kent een vijftal dienstonderdelen de Brandweer, de Geneeskundige Hulpverleningsorganisatie (GHOR), de Gemeenschappelijke Meldkamer (GMK), het Organiseeonderdeel Gemeenten (OG) en het Veiligheidsbureau (VB), met daarbinnen het centrale stafbureau;
- De taken en bevoegdheden van de Veiligheidsdirectie worden beschreven, met name de regierol op de uitvoering van alle taken van de Veiligheidsregio;
- De Veiligheidsdirectie (VD) is binnen de Veiligheidsregio ambtelijk eindverantwoordelijk voor: voorbereiding en uitvoering van mono en multidisciplinair beleid, het functioneren van de GMK, de Bedrijfsvoering, de aansturing van het Veiligheidsbureau en de voorbereiding en uitvoering van bestuurlijke besluitvorming;
- De diensthoofden van elk organisatieonderdeel worden gemandateerd om binnen de kaders van de bestuurlijk vastgelegde programmabegroting de producten te realiseren conform de afspraken en budgetten zoals vastgelegd in de per dienstonderdeel opgestelde beheersbegrotingen;
- De dienstonderdelen regelen binnen de bestuurlijk vastgestelde kaders de eigen controlfunctie. Centraal is onder verantwoordelijkheid van het hoofd van het stafbureau een controlfunctie ingesteld, met als kerntaken signalering, toetsing en consolidatie. De gemeentelijke kolom heeft geen eigenstandige controlfunctie, maar belegt deze bij de staf;
- De P&C cyclus wordt uitgebreid met de kadernota en het meerjarenbeleidsplan;
- De secretaris van de Veiligheidsregio staat zowel het Dagelijks Bestuur, het Algemeen Bestuur als de Veiligheidsdirectie terzijde en wordt bij de uitvoering bijgestaan door het veiligheidsbureau.

In de vergadering van het Algemeen Bestuur van de Veiligheidsregio op 2 juli 2009 is het volgende inrichting van de organisatie vastgesteld gekoppeld aan een aantal essentiële kaders voor inrichting van de organisatie

Organisatie VR

Vastgesteld AB 02-07-2009



Mogelijk leiden nieuwe inzichten met betrekking tot koers en visie van de Veiligheidsregio nog tot aanpassing van dit organisatiemodel.

De formatie van het Organisatieonderdeel Veiligheidsbureau is formeel nog onderdeel van de overige organisatieonderdelen van waaruit de personele bezetting wordt ingeleend. In de loop van 2010 worden op basis van het bedrijfsplan definitieve besluiten genomen over de invulling vanaf inclusief de bekostiging daarvan.

In de loop van 2010 wordt in het bedrijfsplan uitwerking gegeven aan de besluitvorming van het bestuur, op basis van de volgende belangrijke kaders:

1. Concern – werkgever uitwerken.
2. Traject medezeggenschap.
3. Lijn / staf uitwerken.
4. Nader onderzoek/verheldering met betrekking tot het besluit: eindverantwoordelijkheid onafhankelijk directeur en gezamenlijke verantwoordelijkheid bij directieleden (VD).
5. Onderzoek eindverantwoordelijkheid directeur in relatie tot de wettelijke verantwoordelijkheden van de Regionaal Commandant en de RGF.
6. Lakmoesproef sturingsfilosofie / Casus GNK – duikteams uitwerken.
7. Ondersteuning multi primair proces [oa opleiden en oefenen.
8. Uitwerking stippelijntje: positionering politie en OM in organisatieplaatje.
9. Vormgeving versterking van de witte kolom.
10. Uitwerking hardheidsclausule: beslissingsbevoegdheid bij directeur.
11. Uitwerken van participatie gemeenten.
12. Achterban informeren over de vorderingen.
13. Profileren van de eigen identiteit.
14. Onderzoeken welke landelijke ontwikkelingen er spelen op de diverse gebieden (BZK, VWS, Politie) en welke gevolgen deze ontwikkelingen hebben voor de veiligheidsregio.

8.2 Centrale units Veiligheidsbureau en Communicatie

In het kader van het bedrijfsplan dat in 2010 wordt opgesteld dient de programma begroting te worden aangepast, waarbij ook de centrale units (zie organogram ad. 9.1) daarin een plaats moeten krijgen. Omdat dat nog niet is gebeurd wordt hieraan een aparte paragraaf gewijd.

Veiligheidsbureau

Sinds 1 oktober 2006 bestaat het Veiligheidsbureau uit een staf en een projectenstructuur voor de uitvoering van de reguliere taakstelling (goïng concern) en de taken in het kader van de doorontwikkeling van de Veiligheidsregio (growing concern). Het stafbureau is procesverantwoordelijk en heeft als taak om rond de plannen m.b.t. basiszorg, crisisbeheersing en rampenbestrijding, regulier en op projectbasis integraal te initiëren, adviseren, coördineren, toetsen, ondersteunen en evalueren. Zij zijn intermediair voor directie en bestuur enerzijds en de dienstonderdelen anderzijds. Daarnaast heeft het stafbureau als kerntaak ondersteuning van bestuur en management en zij vormen het loket en het centrale secretariaat voor de Veiligheidsregio.

Vanaf 1 oktober 2008 is het projectteam Doorontwikkeling Veiligheidsregio geformeerd onder leiding van de directeur ad interim de heer P. van Zunderd. Het stafbureau is hierin tijdelijk opgegaan. Voor de goïng-concerntaken van de staf is een apart budget beschikbaar. De incidentele kosten voor de projecten doorontwikkeling worden voor het grootste deel betaald uit de convenantgelden. Op basis van de definitieve organisatie-inrichting zal duidelijk worden hoe alle centrale organen van de VR worden bekostigd. Hierbij is uitgangspunt dat dit zoveel mogelijk budgettair neutraal plaatsvindt.

Geraamde kosten 2011 Staf / Veiligheidsbureau

Op 4 juli 2007 heeft de Veiligheidsdirectie ingestemd met een tijdelijke methodiek voor verrekening van de kosten van de staf. Bij de totstandkoming van deze primitieve begroting is nog uitgegaan van deze kostendoorberekening. Vanaf 2011 zal (bij begrotingswijziging) een andere berekeningswijze worden toegepast uitgaande van een vaste bijdrage voor alle centrale activiteiten, zoveel mogelijk gekoppeld aan budgettair neutrale budgetoverheveling vanuit de dienstonderdelen.

De kernpunten van de thans nog vigerende kostenverrekening zijn:

▪ Personele lasten

De personele lasten worden verdeeld onder Politie, BRW, GHOR, GMK en OG volgens een in 2007 vastgestelde verdeelsleutel gebaseerd op het gemiddelde van een tweetal alternatieven, een gelijke bijdrage door ieder kolom (ieder 1/3^e deel) plus een bijdrage gerelateerd aan de inwonerbijdrage ("omzet") van de dienstonderdelen. De GMK wordt daarbij niet meegenomen als kostendrager. Dat leidt tot de volgende percentuele verdeling van de personele lasten van de staf: BRW 47%, GHOR 28% en Politie 25%. De berekening van de kosten geschiedt op basis nacalculatie en rekening houdend met de werkelijke personeelslasten.

▪ Out of pocketkosten

De out of pocketkosten bevatten geen personele lasten en worden verdeeld op basis van de verdeelsleutel: 1/4^e politie, 1/4^e GHOR, 1/4^e BRW en 1/4^e GMK.

Overzicht out of pocketkosten staf	jaarrekening 2009	begroting 2010	begroting 2011
Bestuurs- en managementsondersteuning	44.304	50.760	50.500
Financiën, Planning & Control	56.869	50.250	50.200
Facilitaire zaken / huisvesting / werkplekken, DMS en telefonie	48.258	50.758	50.768
Totaal	149.431	151.768	151.468

Unit Communicatie

De unit Communicatie richt zich op drie hoofdtaken met betrekking tot Communicatie:

Corporate Communicatie, Risicocommunicatie en Crisiscommunicatie. In deze paragraaf wordt alleen ingegaan op de prestaties. De financiële paragraaf dient bij wijziging van de begroting te worden opgenomen.

Op hoofdlijnen ziet de realisering er als volgt uit:

Corporate Communicatie

Strategie, beleid en advisering

- Heroverweging beleidsplan Communicatie door voortschrijdend inzicht
- Werkplan 2011
- Strategische advisering Directeur VR, CT, VD, DB, AB, lijnmanagement
- Projectadvisering partners VR
- Doorontwikkeling veiligheidsregio
- Verankeren project strategische reis en de kernwaarden brandweer
- Doorontwikkeling huisstijl veiligheidsregio en partners
- Communicatiever maken van de organisatie

Communicatiemix

Media:

- Nieuwsfl@sh
- Stroomlijnen interne communicatiemiddelen veiligheidsregio breed
- Uitbrengen VR magazine
- Doorontwikkelen websites en extranetten
- Doorontwikkelen inzet nieuwe media (social media)
- Perscontacten

Bijeenkomsten

- Interne bijeenkomsten in het kader van doorontwikkeling, teambuilding, vrijwilligers etc.
- Organiseren van bijeenkomsten voor externe relaties.
- Netwerkbijeenkomsten initiëren tussen partners, veiligheidsregio's, communicatieadviseurs regio breed etc.

Risicocommunicatie

- Inzetten van de subsidie door de samenwerking tussen de drie Brabantse veiligheidsregio's op het gebied van risicocommunicatie voort te zetten.
- Onderhouden van de communicatie rondom het risicoprofiel
- Inzetten op het voorkomen van rampen en zelfredzaamheid van burgers.

Crisiscommunicatie

Voor crisiscommunicatie ligt de basis vast in het deelplan Crisiscommunicatie van de gemeenten in 2011 zal er worden geïnvesteerd in:

- Deelname in het Kennis en Beheerteam Crisiscommunicatie
- Inbrengen van inhoudelijke

Algemeen

- Verdere professionalisering van de unit Communicatie.
- Verdere implementatie van de structuur van de unit.
- Teambuilding, mediatraining, opleiding.

9 Bijlagen

BIJLAGE I Programmabegroting

De werkzaamheden, die binnen de Veiligheidsregio worden verricht, zijn onder te verdelen in een viertal aandachtsgebieden. De programmabegroting volgt deze indeling en is derhalve opgebouwd uit de vier programma's:

1. Strategie en Beleid – overkoepelende beleidsvorming voor de Veiligheidsregio
2. Pro-actie en preventie – voorbereiding op alle taken op het gebied van rampenbestrijding, crisisbeheersing en basiszorg
3. Preparatie en operationeel optreden – uitvoering van alle taken op het gebied van rampenbestrijding, crisisbeheersing en basiszorg
4. Organisatie – bestuurs- en managementondersteuning en bedrijfsvoering (PIOFAH-functies en P&C)

In dit hoofdstuk wordt voor ieder van de vier programma's beschreven welke doelstellingen zijn geformuleerd, wat hiervoor moet gebeuren en wat de kosten hiervan zijn. In deze versie is, in afwachting van reorganisatie als gevolg van de doorontwikkeling, nog uitgegaan van de bestaande productindeling en organisatorische setting.

Financiële overzichten

Per programma wordt op hoofdlijnen de begrote exploitatie 2010 - 2014 weergegeven, exclusief eventueel nog te ontvangen (project)subsidies. Onder elk programma zijn meerdere producten ondergebracht. De effecten van het Beleidsplan en het convenant, waarover hierna meer, zijn nog niet opgenomen in deze programmabegroting.

Programma 1: strategie en Beleid

<i>Programma</i>	1. STRATEGIE EN BELEID
<i>Producten</i>	1.1 Strategie en beleid Veiligheidsregio 1.2 Beleidsplanning VR: Convenant 2008/2009 en Beleidsplan 2009 t/m 2012 1.3 Doorontwikkeling Veiligheidsregio waarbij de kolomspecifiek Doorontwikkelingsprojecten Brandweer, GHOR, GMK, gemeenten, politie en veiligheidsbureau deels en voor zover noodzakelijk worden geïntegreerd
<i>Inhoud</i>	In het programma strategie en beleid zijn de producten ondergebracht die rechtstreeks te maken hebben met de sturing van de organisatie vanuit beleidsmatig oogpunt en de voorbereiding van bestuurlijke keuzes met het oog op de toekomst. Het betreft een overkoepelend programma, waarin de gezamenlijke kaders voor de dienstonderdelen worden ontwikkeld. De producten richten zich op de doorontwikkeling, in- en externe versterking en borging van de Veiligheidsregio in haar totaliteit. Kernthema is het multidisciplinaire meerjarige beleidskader waar de doorgroei aan gekoppeld is. Voor dit doel zijn specifieke projecten in uitvoering. Centraal hierbij staan het gehele RBR-projectenprogramma en alle kolomspecifiek doorontwikkelingsprojecten.
<i>Bestaand beleid</i>	Alle organisatieonderdelen nemen via het Veiligheidsbureau aan dit programma deel: BRW, GHOR, GMK en het Organisatieonderdeel Gemeenten. Ook de politie neemt deel aan de diverse projectgroepen en expertiseteams. Voor de veiligheidsregio is een visie 2008 – 2018 opgesteld. Deze visie geeft uitwerking aan de ontwikkelrichting van de Veiligheidsregio Midden- en West-Brabant. In tijd gezien valt het ontwikkelpad in drieën uiteen: rampenbestrijding op orde (2008-2010), crisisbeheersing op rode (2011-2012) en werken naar integrale veiligheid (tot 2018). De visie is een richtinggevend kaderstellend document. Ontwikkelingen van de organisatieonderdelen zijn daarvan een afgeleide. De visie dient te worden geoperationaliseerd via het meerjarenbeleid van de Veiligheidsregio. De Wet Veiligheidsregio's (vermoedelijke inwerkingtreding per 2009) schrijft voor dat veiligheidsregio's in een beleidsplan multidisciplinaire meerjarenbeleidskaders vastleggen.

Het eerste beleidsplan heeft in Midden- en West-Brabant een looptijd van 2009-2012. Het beleidsplan is de opvolger van het Regionaal Beheersplan Rampenbestrijding (RBR).

De doelen van het beleidsplan 2009 t/m 2012 zijn:

- Het vastleggen van de bestuurlijke multidisciplinaire beleidsvoornemens met betrekking tot (de voorbereiding op) de rampenbestrijding en crisisbeheersing;
- De implementatie van de voornoemde visie van de Veiligheidsregio MWB;
- Het verkrijgen van meer wederzijds begrip voor en kennis over de cultuur, structuur en werkwijzen van de hulpverleningspartners;
- Het realiseren van een continu en cyclisch verbeterproces.

De diverse doorontwikkeltrajecten en landelijke ontwikkelingen doen een substantieel beroep op de personele capaciteit (van de organisatieonderdelen) binnen de Veiligheidsregio. De ambities van de beleidsvoornemens in het beleidsplan zijn daarom zoveel mogelijk gekoppeld aan reeds ingezette besluiten en projecten: de implementatie van het RBR-projectenprogramma, het treffen van voorzieningen ter vergroting van de doelmatigheid, het realiseren van de afspraken die in het (kwaliteits-)convenant met BZK zijn overeengekomen.

Vanwege de veranderingen die tijdens de looptijd van dit beleidsplan worden verwacht, is een tussentijdse herijking (begin 2010) voorzien.

Trends en knelpunten

- Al in voorbereiding zijnde nieuwe wetgeving, zoals de Politiewet, de Wet ambulancevervoer, Wet Publieke Gezondheid en de Wet op de Veiligheidsregio's
- Doorontwikkeling Veiligheidsregio, met name gericht op het realiseren van gezamenlijke bedrijfsvoeringsfunctie, communicatie en Opleiden/ Trainen/ Oefenen
- Doorontwikkeling van de brandweer, gericht op regionalisatie van het beheer
- Doorontwikkeling binnen de "witte kolom". Vooralsnog is er geen sprake van territoriale congruentie. De GHOR werkt met twee GGD'en.
- Bij inwerkingtreding van de Wet Publieke Gezondheid is de directeur PG tevens directeur GGD en directeur GHOR.
- Integratie en cultuurtraject binnen de Gemeenschappelijke Meldkamer
- Crisisbeheersing als onderdeel van multidisciplinaire samenwerking
- Versterking integrale samenwerking, positionering multidisciplinair Veiligheidsbureau

Wat willen we bereiken?

Maatschappelijke effecten

Het hoofddoel is om binnen het gebied van de Veiligheidsregio de fysieke veiligheid te vergroten en de kwaliteit van rampenbestrijding en crisisbeheersing te verbeteren, zodat binnen de regio alle inwoners een gelijkwaardig niveau van rampenbestrijding en crisisbeheersing krijgen.

Resultaten

Het resultaat moet zijn dat we kunnen beschikken over een uniform kader voor multidisciplinaire rampenbestrijdings- en crisisbeheersingsorganisatie welke haar taken in het geval van een crisis, ramp of een grootschalig incident op adequate wijze kan vervullen.

Samenwerking tussen de verschillende organisatieonderdelen moet vanzelfsprekend zijn, de bestuurlijke eind- en procesverantwoordelijkheid eveneens.

Communicatie

Er wordt een communicatiebeleid ontwikkeld en uitgevoerd, dat zich primair richt op medewerkers in de deelnemende kolommen, die vanuit hun functie bij rampenbestrijding en crisisbeheersing betrokken zijn. Hierdoor moet bij de doelgroepen het beeld ontstaan, dat afstemming met en samenwerking binnen de Veiligheidsregio een wezenlijke voorwaarde is voor rampenbestrijding en crisisbeheersing.

Prestatiemeting

Er worden prestatie-indicatoren ontwikkeld, waarmee de resultaten van dit programma kunnen worden gemeten. In korte, overzichtelijke bestuursrapportages zal hier dan verslag over worden gedaan.

Speerpunten

Wat gaan we daarvoor doen?

1.1 Strategische ontwikkeling Veiligheidsregio

- Realiseren visie doorontwikkeling VR; uitwerking van de bestuurlijke filosofie ten aanzien van de toekomst van de Veiligheidsregio, inclusief het toekomstscenario voor de witte kolom
- Doorontwikkeling Veiligheidsregio, inclusief Veiligheidsbureau
- Realiseren van de beleidsvoornemens uit het beleidsplan 2009-2012
- Bepalen beleidskaders multidisciplinaire operationele voorbereiding (incl. operationele hoofdstructuur)
- Intensivering samenwerking politie (afhankelijk van landelijke besluitvorming)
- Ontwikkelen kwalitatief adequate beleidscontrol multidisciplinair gekoppeld aan P&C-cyclus
- Implementatie Wet Veiligheidsregio's
- Ontwikkelen en uitvoeren van crisiscommunicatiebeleid

1.2 Beleidsplan 2009-2012

- Realisatie beleidsvoornemens beleidsplan
- Jaarlijkse bestuurlijke rapportage rampenbestrijding aan provincie en Ministerie van Binnenlandse Zaken en Koninkrijksrelaties (tot inwerkingtreding Wet Veiligheidsregio's)
- Realisatie Convenant en verantwoording convenantgelden aan ministerie van BZK

1.3 Doorontwikkeling Veiligheidsregio

- Coördinatie en ondersteuning doorontwikkeling Veiligheidsregio en advisering ter zake aan de stuurgroep doorontwikkeling VR
- Intern traject doorontwikkeling en kwaliteitsimpuls GMK
- Doorontwikkeling brandweer / Traject samenwerking c.q. ontvlechting brandweerkorpsen
- Implementatie doorontwikkeling witte kolom
- Optimalisatie Organisatieonderdeel Gemeenten

Wat kost het?

Programma 1. Strategie en beleid

	R 2009	B 2010	B 2011	B 2012	B 2013	B 2014
Lasten	2.264.422	692.780	1.984.478	210.530	1.562.895	3.335.789
Baten	1.933.520	78.151	79.323	80.910	82.528	84.179
Resultaat	330.902	614.629	1.905.154	129.620	1.645.423	3.419.968

Specificatie raming begrotingsjaar per product, opgebouwd per dienstonderdeel

2011

LASTEN		B 2011	BRW-RT	BRW-Ovh	BRW-Sp	BRW-Int	GHOR	GMK	OG	VB
product 1.1	Strategische ontwikkeling	-	-	-	-	-	-	-	-	-
product 1.2	Tijdelijk product tbv BTW - uitname	-	-	-	-	-	-	-	-	-
product 1.3	Projecten doorontwikkeling	1.984.478	-	-	-	-	103.693	-	-	1.880.785
TOTAAL LASTEN		1.984.478	-	-	-	-	103.693	-	-	1.880.785

BATEN		B 2011	BRW-RT	BRW-Ovh	BRW-Sp	BRW-Int	GHOR	GMK	OG	VB
product 1.1	Strategische ontwikkeling	79.323	-	-	-	-	79.323	-	-	-
product 1.2	Tijdelijk product tbv BTW - uitname	-	-	-	-	-	-	-	-	-
product 1.3	Projecten doorontwikkeling	-	-	-	-	-	-	-	-	-
TOTAAL BATEN		79.323	-	-	-	-	79.323	-	-	-

RESULTAAT		B 2011	BRW-RT	BRW-Ovh	BRW-Sp	BRW-Int	GHOR	GMK	OG	VB
product 1.1	Strategische ontwikkeling	79.323	-	-	-	-	79.323	-	-	-
product 1.2	Tijdelijk product tbv BTW - uitname	-	-	-	-	-	-	-	-	-
product 1.3	Projecten doorontwikkeling	1.984.478	-	-	-	-	103.693	-	-	1.880.785
TOTAAL RESULTAAT		1.905.154	-	-	-	-	24.369	-	-	1.880.785

Programma 2: pro-actie en preventie

<i>Programma</i>	2. PRO-ACTIE EN PREVENTIE
<i>Producten</i>	2.1 Pro-actie 2.2 Preventie
<i>Inhoud</i>	<p>Onder pro-actie wordt het wegnemen van structurele oorzaken van onveiligheid verstaan. Het gaat er hierbij om beslissingen op het gebied van ruimtelijke ordening, infrastructuur, risicovolle gebeurtenissen en evenementen ook te beoordelen op aspecten van openbare veiligheid. Hoe meer risico's op deze wijze "aan de voorkant" worden afgedekt, hoe kleiner de kans dat daadwerkelijk repressief moet worden opgetreden.</p> <p>Pro-actie omvat advisering over:</p> <ul style="list-style-type: none">• beleidsontwikkeling m.b.t. veiligheidsvraagstukken• totstandkoming van ruimtelijke plannen en objecten• advisering m.b.t. bestemmingsplannen• advisering over grootschalige evenementen, beurzen, festivals etc• het uitvoeren van risico-inventarisaties• advisering over de externe veiligheid bij risicodragende inrichtingen• toetsen van inrichtingen op bijv. het besluit Risico's Zware Ongevallen• advisering over de routing van gevaarlijke stoffen <p>Preventie is de volgende stap: het is een technisch traject met als doel het voorkomen van ongevallen en het beperken van schade en loopt van het ontwerp tot en met oplevering en ingebruikname van een object.</p> <p>Preventie omvat:</p> <ul style="list-style-type: none">• opstellen van voorschriften, verankerd in wet- en regelgeving• voorlichting (risicocommunicatie)• advisering over vergunningverlening• handhaving en toezicht <p>Per 2008 worden de producten Pro-actie en Preventie zo veel mogelijk onder één noemer Risicobeheersing gevat. Dit resulteert in de volgende bundeling van producten die in onderstaand overzicht verwerkt is:</p> <ul style="list-style-type: none">• Beleidskaders Risicobeheersing• Advisering Risicobeheersing• Advisering Handhaving• Toezicht houden• Voorlichten
<i>Bestaand beleid</i>	<p>De organisatieonderdelen brandweer en GHOR leveren een bijdrage aan dit programma, de bijdrage van de gemeenten is in eerste instantie beperkt tot advisering over het ruimtelijke beleid.</p> <p>Beleidsintegratie op dit terrein tussen de kolommen, waaronder ook de politie, is nog in de ontwikkelfase.</p>
<i>Trends en knelpunten</i>	<p>Een belangrijk speerpunt van de GHOR voor 2011 is het bevorderen van de zelfredzaamheid in verband met de netwerkgedachte.</p> <p>De GHOR wordt steeds meer betrokken bij advisering m.b.t. ruimtelijke ordening, evenementenadviesing en advisering gezondheidskundige aspecten gevaarlijke stoffen.</p>
<i>Maatschappelijke</i>	<p>Wat willen we bereiken?</p> <p>Multidisciplinaire inspanningen op het gebied van fysieke veiligheid en risicobeheersing,</p>

effecten evenals het voorbereiden en opstellen van hierop betrekking hebbende beleidsadvies, dragen bij aan de verhoging van het veiligheidsniveau in de regio. Dit kan alleen bij een optimale onderlinge samenwerking waarbij synergie optreedt.

Vanaf 2008 wordt op multidisciplinaire wijze uitvoering gegeven aan alle pro-actie en preventieactiviteiten binnen de regio waarbij een sterke focus op coördinatie wordt gelegd. De samenwerking wordt in 2011 verder geïntensiveerd.

Multidisciplinaire advisering, één integraal advies en één loket op het Veiligheidsbureau.

Resultaten Integraal beleid advisering risicobeheersing (pro-actie en preventie).
Frontoffice voor alle vragen op het terrein van advisering in de Veiligheidsregio.

Communicatie Het communiceren over de risico's die inwoners en bedrijven raken, is een gemeentelijke verantwoordelijkheid. Ongevallen en rampen beperken zich in beginsel niet tot de gemeentegrenzen wat eenduidige en op elkaar afgestemde communicatie noodzakelijk maakt. Speciaal voor die bedrijven die onder de bepalingen van het besluit Risico's Zware Ongevallen vallen dient specifieke risicocommunicatie ontwikkeld te worden. Hiervoor zal in 2008 een beleidsplan worden opgesteld en vanaf 2009 worden uitgevoerd.

Kwaliteit Er wordt gewerkt aan het ontwikkelen van prestatie-indicatoren waarmee de resultaten van dit programma kunnen worden gemeten. In korte, overzichtelijke bestuursrapportages zal hier dan verslag over worden gedaan (landelijk project Aristoteles).

Afronding van het traject om een INK-kwaliteitscertificering te krijgen. De GHOR valt vanwege haar relatie met de gezondheidszorg onder een ander kwaliteitssysteem, namelijk HKZ. De GHOR en MKA (onderdeel GMK) zijn al in 2006 HKZ-gecertificeerd.

Wat gaan we daarvoor doen?

Speerpunten

2.1 Pro-actie en 2.2. Preventie

- Visie Risicobeheersing (Proactie en Brandpreventie) BMWB
- Bestuurlijk vastgesteld Risicoprofiel VR
- Doorontwikkeling advisering, analyse o.b.v. risico's en scenario's
- Doorvoeren eenheid op proces en inhoud
- VR-brede afspraken beleid en advisering risicobeheersing
- Kwaliteitsimpuls OMS, terugdringen nodeloze uitrukken
- Aanwijzen bedrijfsbrandweren
- Ontwikkelen kengetallen, borging Risicobeheersing in DVO's
- Netwerk Risicobeheersing BMWB versterken
- Kennismanagement BMWB / VR MWB versterken
- Inhoudelijke bijdrage leveren aan risicocommunicatie VR MWB

Wat kost het?

Programma 2. Pro-actie en preventie

	R 2009	B 2010	B 2011	B 2012	B 2013	B 2014
Lasten	1.445.516	4.236.588	4.310.427	4.391.110	4.473.408	4.557.351
Baten	419.687	1.222.225	1.205.642	1.205.642	1.205.642	1.205.642
Resultaat	1.025.829-	3.014.363-	3.104.784-	3.185.468-	3.267.765-	3.351.708-

Specificatie raming begrotingsjaar per product, opgebouwd per dienstonderdeel

2011

LASTEN		B 2011	BRW-RT	BRW-Ovh	BRW-Sp	BRW-Int	GHOR	GMK	OG	VB
product 2.0	Risicobeheersing	3.517.419	812.613	-	2.704.806	-	-	-	-	-
product 2.1	Pro-actie	570.930	7.448	-	511.709	-	51.772	-	-	-
product 2.2	Preventie	222.078	4.998	-	119.021	-	98.059	-	-	-
product 2.2A	Intekentaak Preventie - Preparatie Pool	-	-	-	-	-	-	-	-	-
TOTALE LASTEN		4.310.427	825.059	-	3.335.536	-	149.832	-	-	-

BATEN		B 2011	BRW-RT	BRW-Ovh	BRW-Sp	BRW-Int	GHOR	GMK	OG	VB
product 2.0	Risicobeheersing	1.203.584	682.080	-	521.504	-	-	-	-	-
product 2.1	Pro-actie	-	-	-	-	-	-	-	-	-
product 2.2	Preventie	2.058	2.058	-	-	-	-	-	-	-
product 2.2A	Intekentaak Preventie - Preparatie Pool	-	-	-	-	-	-	-	-	-
TOTALE BATEN		1.205.642	684.138	-	521.504	-	-	-	-	-

RESULTAAT		B 2011	BRW-RT	BRW-Ovh	BRW-Sp	BRW-Int	GHOR	GMK	OG	VB
product 2.0	Risicobeheersing	2.313.834-	130.533-	-	2.183.302-	-	-	-	-	-
product 2.1	Pro-actie	570.930-	7.448-	-	511.709-	-	51.772-	-	-	-
product 2.2	Preventie	220.020-	2.940-	-	119.021-	-	98.059-	-	-	-
product 2.2A	Intekentaak Preventie - Preparatie Pool	-	-	-	-	-	-	-	-	-
TOTAAL RESULTAAT		3.104.784-	140.921-	-	2.814.032-	-	149.832-	-	-	-

Programma 3: preparatie en operationeel optreden

<i>Programma</i>	PREPARATIE EN OPERATIONEEL OPTREDEN
<i>Producten</i>	<p>3.1 Operationele voorbereiding en planvorming 3.2 Opleiden, inclusief VOC (3.3) en Bedrijfshulpverlening (3.4) 3.5 Oefenen 3.6 Logistiek, materieel en verbindingen 3.7 Repressie en nazorg 3.8 Alarmering (GMK)</p>
<i>Inhoud</i>	<p>Onder dit programma vallen de beleidsterreinen preparatie, rampenbestrijding (repressie), nazorg en alarmering.</p> <p>Onder preparatie verstaan wij alle voorbereiding welke nodig is om bij ongevallen en rampen op adequate wijze hulp te kunnen bieden. Het spectrum loopt hierbij van het opstellen van (aanvals-) plannen en procedures, het instellen van specifieke en operationele functies, opleidingen, paraatheid, geoefendheid en de aanschaf van materiaal en materieel.</p> <p>Rampenbestrijding (repressie) is het daadwerkelijk ingrijpen / bestrijden van een grootschalig incident of een crisis. Naast crisisbeheersing is dit de core-business van de Veiligheidsregio: de ramp en of groot ongeval moet worden bestreden. In dit verband wordt niet alleen samengewerkt met de brandweer, GHOR, politie en gemeenten, maar spelen ook externe partners zoals Defensie, Waterschappen, Pro-rail, private ondernemingen en burgers een belangrijke rol. De rampenbestrijding start met alarmering. Het proces van alarmering zorgt voor het aannemen en doorgeleiden van meldingen en voor de eerste inschatting van het benodigde materiaal en menskracht.</p> <p>Nazorg is het sluitstuk van de veiligheidsketen en is er op gericht dat zo snel als mogelijk kan worden teruggekeerd naar de "normale" situatie. Enerzijds betreft het zorg voor slachtoffers en personeel van de diverse hulpverleningsdiensten, anderzijds ook noodopvang, schadeafhandeling, milieuzorg, bevolkingsonderzoek, monitoring en uiteindelijk ook het afleggen van verantwoording en het evalueren van de ramp en de rampenbestrijding.</p>
<i>Bestaand beleid</i>	<p>Zowel brandweer, GHOR, politie als gemeenten leveren een grote bijdrage aan dit programma vanuit de vastgestelde processen rampenbestrijding. In 2006 heeft de multidisciplinaire opschalingstructuur zijn beslag gekregen in de bestuurlijk verankerde GRIP-procedure.</p>
<i>Maatschappelijke effecten</i>	<p>Wat willen we bereiken? Het hoofddoel is dat de burger zich veiliger voelt in de Veiligheidsregio Midden- en West-Brabant.</p>
<i>Resultaten</i>	<p>Het resultaat moet zijn dat:</p> <ul style="list-style-type: none"> - We beschikken over een graadmeter veiligheidsgevoel burger, zowel de nulmeting als de follow-up - We beschikken over een vastgestelde alarmeringsprocedures, opkomstprocedures en plannen - Alle medewerkers in sleutelfuncties voldoen aan competentie-eisen in 2008/2009

Communicatie

De interne communicatie (naar de medewerkers van de deelnemende kolommen) is erop gericht bij de doelgroepen het beeld op te roepen dat samenwerking binnen en afstemming met de Veiligheidsregio een wezenlijke voorwaarde is voor rampenbestrijding en crisisbeheersing. Wanneer zich daadwerkelijk een ramp of crisis voordoet, zal interne communicatie binnen het proces crisiscommunicatie een belangrijke plaats innemen. Communicatie richt zich zowel op de beperking van immateriële schade als op de beperking van materiële schade. Zo kunnen een open en snelle informatieoverdracht en een gedegen nazorg verschijnselen als onrust en paniek onder mensen beperken en kan materiële schade onder meer worden beperkt door adviezen te verstrekken naar inwoners en bedrijven hoe te handelen tijdens de bestrijding van een ramp en ook op de eventuele noodopvang na afloop.

Wat gaan we daarvoor doen?

Speerpunten

Het daadwerkelijk optreden en bestrijden van een ramp, crisis of grootschalig incident, is "de" kerntaak van dit programma. Dit komt tot uiting in:

3.1 Operationele voorbereiding en planvorming

- Intensiveren van de samenwerking tussen de verschillende deelnemende gemeenten en tussen de deelnemende organisaties
- Optimaliseren van bestaande processen en procedures
- Implementeren van de Operationele Hoofdstructuur
- Optimaliseren van convenanten voor bijstand

N.B.

In paragraaf 4.6 wordt onder vermelding Organisatieonderdeel Gemeenten melding gemaakt van een eerste begrotingsjaar 2008 en de aankondiging van een bestuurlijke rapportage en meerjarenperspectief. Op basis van de verkregen ervaringsgetallen kan in volgende begrotingen een gefundeerde toedeling van de kosten plaatsvinden over de producten behorende bij dit programma Preparatie en operationeel optreden.

GHOR-Specifiek

- Bevorderen van de zelfredzaamheid van de burgers als belangrijk element voor het risico- en communicatiebeleid van de Veiligheidsregio. Daarbij moet de burger niet alleen worden aangereikt wat de hulpverleningsdiensten doen als er iets gebeurt maar moet aan de burger ook zelf handelingsperspectief worden geboden als essentieel onderdeel van het vergroten van het veiligheidsgevoel.
- Onderzoek naar mogelijkheden voor incorporatie van slachtoffer volgsysteem in de Veiligheidsregio in gevallen van epidemieën en pandemieën en in 2011 de implementatie van het slachtoffer volgsysteem.

3.2 Opleiden

Multidisciplinair:

- Professionaliseren van personeel met name in kader van vakbekwaam worden, voor multidisciplinaire functionarissen en teams (op basis van nieuw besluit Kwaliteit Veiligheidspersoneel)
- Kwaliteitsborging van 'het vakbekwaam worden'.

Brandweer:

- implementatie van nieuw leersysteem bij de brandweer (het duaal-leren, functiegericht opleiden).
- Professionaliseren van personeel met name in kader van vakbekwaam worden, voor zowel brandweer als multidisciplinair (op basis van nieuw besluit Kwaliteit Veiligheidspersoneel)
- Kwaliteitsborging van 'het vakbekwaam worden'.
- Ondersteuning leveren aan clusters t.b.v. basisbrandweezorg op gebied van opleiden

GHOR:

- Verder ontwikkelen van professionele standaards en competenties voor

- sleutelfunctionarissen (kwaliteitsimpuls).
- Verder ontwikkelen van het bestaande accreditatiesysteem voor overige ketenpartners waarin per medewerker een overzicht beschikbaar is over gevolgde opleiding, oefening en ervaringsgegevens.

Organisatieonderdeel Gemeenten

- Professionaliseren van personeel met name in kader van vakbekwaam worden, voor gemeentelijke sleutelfunctionarissen in kader van crisis en rampenbestrijding.
- Kwaliteitsborging van 'het vakbekwaam worden'.

3.2 Oefenen:

Multidisciplinair:

- Kwaliteitsborging van 'het vakbekwaam blijven' (o.a. inrichten van een registratie programma t.b.v. deze borging).
- Professionaliseren van personeel met name in kader van vakbekwaam blijven, voor multidisciplinaire teams en functionarissen (op basis van nieuw besluit Kwaliteit Veiligheidspersoneel)
- In beeld brengen van kennis, vaardigheden en competenties (nul-niveau) van sleutelfunctionarissen.
- Maken van nieuw multidisciplinair O&O-beleidsplan

Brandweer:

- Kwaliteitsborging van 'het vakbekwaam blijven' (o.a. inrichten van een registratie programma ten behoeve van deze borging (oefenpaspoort)).
- Professionaliseren van personeel met name in kader van vakbekwaam blijven, voor brandweer (op basis van nieuw besluit Kwaliteit Veiligheidspersoneel)
- In beeld brengen van kennis, vaardigheden en competenties (nul-niveau) van sleutelfunctionarissen (brandweer)
- Maken van nieuw monodisciplinair O&O-beleidsplan.
- Ondersteuning leveren aan clusters t.b.v. basisbrandweezorg op gebied van oefenen

GHOR

- Intensivering van oefenen, niet alleen in multidisciplinair Veiligheidsregio verband maar ook met externe partners.
- Verder uitwerken, invoeren en borgen van een registratiesysteem waarbij een "oefenpaspoort" inzicht moet geven in alle afgeronde cursussen en trainingen en oefeningen waar een individuele deelnemer aan heeft deelgenomen.

Organisatieonderdeel Gemeenten

- Professionaliseren van personeel met name in kader van vakbekwaam blijven, voor gemeentelijke sleutelfunctionarissen inkader van crisis- en rampenbestrijding
- Kwaliteitsborging van 'het vakbekwaam blijven' (o.a. inrichten van een registratie programma ten behoeve van deze borging).

3.3 en 3.4 VOC en Bedrijfs hulpverlening (brandweer specifiek)

- Vanuit eigen oefencentrum cursussen, opleidingen en trainingen verzorgen voor regionale en gemeentelijke brandweerkorpsen op gebied van basis brandweezorg en bedrijfs hulpverlening.
- Uitbouw samenwerking met andere oefencentra
- Omzetvergroting en kostenvermindering

3.6 Logistiek materieel en verbindingen

- Vaststellen beleidsmatige en financiële kaders voor materiaal, materieel, persoonlijke uitrusting en verbindingsmiddelen
- Gezamenlijke inkoop ten behoeve van kostenreductie

3.7 Repressie en nazorg

- Opzetten van een professionele crisiscommunicatieorganisatie
- Opzetten en implementeren Operationele Hoofdstructuur

3.8 Alarmering (GMK specifiek)

- Optimaliseren proces aanname, verwerken en uitgifte van hulpvragen van de burger aan eenheden
- Optimaliseren multidisciplinaire opschaling (invulling convenant)

Wat kost het?

Programma 3. Preparatie en operationeel optreden

	R 2009	B 2010	B 2011	B 2012	B 2013	B 2014
Lasten	12.408.450	44.320.480	44.213.100	44.729.216	45.286.120	45.854.162
Baten	7.896.297	5.973.043	5.913.940	5.942.500	5.971.403	6.000.652
Resultaat	4.512.152-	38.347.437-	38.299.160-	38.786.716-	39.314.718-	39.853.511-

Specificatie raming begrotingsjaar per product, opgebouwd per dienstonderdeel

2011

LASTEN		B 2011	BRW-RT	BRW-Ovh	BRW-Sp	BRW-Int	GHOR	GMK	OG	VB
product 3.0	Incidentbestrijding	6.508.248	1.241.121	-	5.267.127	-	-	-	-	-
product 3.1	Operationele voorbereiding en planvorming	1.697.795	15.974	-	574.488	-	458.298	-	649.036	-
product 3.1A	Intekentaak Schelde- Rijn Verbinding	160.281	-	-	-	160.281	-	-	-	-
product 3.2	Opleiden en Oefenen	3.140.977	322.123	-	2.443.387	-	375.467	-	-	-
product 3.3	Bedrijfsschool	2.384.323	2.384.323	-	-	-	-	-	-	-
product 3.4	Bedrijfshulpverlening (vervallen)	-	-	-	-	-	-	-	-	-
product 3.5	Oefenen (samengevoegd met 3.2)	-	-	-	-	-	-	-	-	-
product 3.6	Logistiek, materieel en verbindingen	9.046.255	960.498	-	7.607.489	-	478.269	-	-	-
product 3.6A	randapp. C2000 (preparatie)	1.066.099	-	-	1.066.099	-	-	-	-	-
product 3.7	Repressie en nazorg	16.750.789	865.637	-	15.864.547	-	20.605	-	-	-
product 3.8	Alarmering	3.458.333	1.093.005	-	-	-	-	2.365.329	-	-
TOTALE LASTEN		44.213.100	6.882.679	-	32.823.136	160.281	1.332.639	2.365.329	649.036	-

BATEN		B 2011	BRW-RT	BRW-Ovh	BRW-Sp	BRW-Int	GHOR	GMK	OG	VB
product 3.0	Incidentbestrijding	35.827	-	-	35.827	-	-	-	-	-
product 3.1	Operationele voorbereiding en planvorming	-	-	-	-	-	-	-	-	-
product 3.1A	Intekentaak Schelde- Rijn Verbinding	160.281	-	-	-	160.281	-	-	-	-
product 3.2	Opleiden en Oefenen	195.025	192.766	-	2.259	-	-	-	-	-
product 3.3	Bedrijfsschool	2.568.824	2.568.824	-	-	-	-	-	-	-
product 3.4	Bedrijfshulpverlening (vervallen)	-	-	-	-	-	-	-	-	-
product 3.5	Oefenen (samengevoegd met 3.2)	-	-	-	-	-	-	-	-	-
product 3.6	Logistiek, materieel en verbindingen	518.843	306.692	-	212.152	-	-	-	-	-
product 3.6A	randapp. C2000 (preparatie)	-	-	-	-	-	-	-	-	-
product 3.7	Repressie en nazorg	69.811	-	-	50.064	-	19.747	-	-	-
product 3.8	Alarmering	2.365.329	-	-	-	-	-	2.365.329	-	-
TOTALE BATEN		5.913.940	3.068.281	-	300.302	160.281	19.747	2.365.329	-	-

RESULTAAT		B 2011	BRW-RT	BRW-Ovh	BRW-Sp	BRW-Int	GHOR	GMK	OG	VB
product 3.0	Incidentbestrijding	6.472.421-	1.241.121-	-	5.231.300-	-	-	-	-	-
product 3.1	Operationele voorbereiding en planvorming	1.697.795-	15.974-	-	574.488-	-	458.298-	-	649.036-	-
product 3.1A	Intekentaak Schelde- Rijn Verbinding	-	-	-	-	-	-	-	-	-
product 3.2	Opleiden en Oefenen	2.945.953-	129.357-	-	2.441.129-	-	375.467-	-	-	-
product 3.3	Bedrijfsschool	184.501	184.501	-	-	-	-	-	-	-
product 3.4	Bedrijfshulpverlening (vervallen)	-	-	-	-	-	-	-	-	-
product 3.5	Oefenen (samengevoegd met 3.2)	-	-	-	-	-	-	-	-	-
product 3.6	Logistiek, materieel en verbindingen	8.527.412-	653.807-	-	7.395.337-	-	478.269-	-	-	-
product 3.6A	randapp. C2000 (preparatie)	1.066.099-	-	-	1.066.099-	-	-	-	-	-
product 3.7	Repressie en nazorg	16.680.977-	865.637-	-	15.814.482-	-	858-	-	-	-
product 3.8	Alarmering	1.093.004-	1.093.005-	-	-	-	-	0	-	-
TOTAAL RESULTAAT		38.299.160-	3.814.398-	-	32.522.834-	-	1.312.892-	0	649.036-	-

Programma 4: organisatie

<i>Programma</i>	ORGANISATIE
<i>Producten</i>	4.1 Bestuurlijke organisatie 4.2 Communicatie 4.3 Bedrijfsvoering <ul style="list-style-type: none"> - Personeel - Financiën - Informatisering - Planning & Control, monitoring en Kwaliteitszorg
<i>Inhoud</i>	<p>De doorontwikkeling en verdere professionalisering van de Veiligheidsregio heeft eind 2006 geleid tot de oprichting van het Veiligheidsbureau bestaande uit multidisciplinaire expertiseteams en een centraal stafbureau. Het Programma Organisatie is gericht op de organisatie van bestuur en management. De producten die in dit programma zijn ondergebracht zijn ondersteunend aan de overige programma's. In dit stadium van ontwikkeling van de Veiligheidsregio is het van belang dat dit programma ondanks het ondersteunende karakter toch volledige transparant wordt neergezet en inzage wordt gegeven in alle producten en kosten.</p> <p>Bij het onderdeel bedrijfsvoering is sturing en beheersing van de organisatie het hoofddoel. De verdergaande samenwerking tussen de dienstonderdelen van de veiligheidsregio moet leiden tot doelmatige inzet van mensen en middelen (PIOFACH) en tot verbetering en borging van kwaliteitszorg.</p> <p>Communicatie vormt een essentieel onderdeel van zowel dit programma als het werkterrein van de Veiligheidsregio in zijn geheel.</p> <p>Kerntaken binnen dit programma zijn:</p> <ul style="list-style-type: none"> • Beleidsvoorbereiding en bestuurlijke vertaling • Voorbereiding en afhandeling van vergaderingen Algemeen Bestuur, Dagelijks Bestuur en Veiligheidsdirectie • Planning en Control en kwaliteitszorg • Procesbewaking en programmamanagement • Kaderstelling, advisering en toetsing • Integrale afstemming in beleid en uitvoering binnen het veiligheidsbureau • Bestuurlijk en ambtelijk secretariaat • Frontoffice voor de Veiligheidsregio • Interne en externe communicatie
<i>Bestaand beleid</i>	<p>Alle organisatieonderdelen nemen aan het Programma Organisatie deel. De ondersteunende functies komen nu nog bij nagenoeg alle kolommen terug.</p> <p>Begin 2006 heeft het bestuur ingestemd met de inrichting van het Veiligheidsbureau en daarmee het startsein gegeven voor doorontwikkeling en verdere professionalisering. Daarbij is de afspraak gemaakt dat vanaf 2008 wordt voorzien in een definitieve invulling van de organisatiestructuur na nieuwe bestuurlijke besluitvorming.</p> <p>Bij deze besluitvorming worden in ieder geval de uitkomsten van het doelmatigheids-onderzoek en de doorontwikkeling, positionering het kostentoerekening van het Veiligheidsbureau en de gemeenten meegenomen.</p>

Trends en knelpunten

Een knelpunt is dat de begroting van de VR de afgelopen jaren onder druk is komen te staan. Oorzaken die hieraan ten grondslag liggen zijn onder andere:

- de effecten van de harmonisatie
- structureel doorwerken van de gehanteerde 0-lijn in 2005
- beperkte financiële buffer voor het opvangen van tegenvallers
- fusietrajecten leiden in eerste instantie tot kostenverhoging waaronder desintegratie en frictiekosten
- autonome wet- en regelgeving veelal niet gecompenseerd door hogere inwonerbijdrage
- de kosten van het centraal organiseren van het Veiligheidsbureau en van het Organisatieonderdeel Gemeenten worden voor 2006 en 2007 geheel gedragen door brandweer, GHOR en politie

Wat willen we bereiken?

Maatschappelijke effecten

Een doelmatige transparante organisatie met zichtbare meerwaarde voor de burger.

Resultaten

- Een adequaat sturings- en beheersingssysteem op programma en productniveau gericht op alle lagen van de organisatie
- Een transparante besluitvormings en verantwoordingsprocedure
- Een organisatieverordening als basis voor een heldere taken en bevoegdhedenstructuur
- Prestatiecontracten per dienstonderdeel en monitoring
- Een op de organisatie toegesneden kwaliteitszorgsysteem
- Communicatie op maat
- Gedragen verdeling kosten centraal georganiseerde taken
- Doelmatige inzet mensen en middelen
- Een financieel gezonde huishouding

Kwaliteit

De externe prestatie meting is geborgd in de Planning & Controlcyclus via jaarlijks twee bestuursrapportages en de jaarrekening.
De interne prestatie meting geschiedt via verschillende managementrapportages binnen de dienstonderdelen. De veiligheidsdirectie wordt per kwartaal gerapporteerd over de voortgang van het project RBR en het jaarprogramma van het stafbureau.

Speciale aandacht voor de borging van de implementatie van de resultaten van het Convenant en het Beleidsplan en het daaruit voortvloeiende projectenprogramma. Het Beleidsplan (conform de Wet op de Veiligheidsregio's) komt in de plaats van het RBR-projectenprogramma.

Wat gaan we daarvoor doen?

Speerpunten

4.1 Bestuurlijke organisatie

- Implementatie bestuurlijke visie doorontwikkeling veiligheidsregio
- Aanpassing Gemeenschappelijke regeling Veiligheidsregio
- Actualiseren Organisatieverordening
- Uniformering arbeidsvoorwaardenbeleid
- Verdere professionalisering veiligheidsbureau
 - Administratieve Organisatie en Interne Controle (AO/IC)
 - Evaluatie uniforme advies en besluitvormingsprocedure

4.2 Communicatie (Corporate)

Het primaire doel van communicatie is adequaat te communiceren over het bestaan en de doelstellingen van de Veiligheidsregio. Om de doelstellingen te bereiken, worden de volgende activiteiten uitgevoerd:

- Het ontwikkelen en uitvoeren van een communicatiebeleid, wat in eerste aanleg intern gericht is op de medewerkers in de deelnemende kolommen

- Advisering aan de besluitvormende organen van de Veiligheidsregio met betrekking tot het taakveld communicatie. Uitvoering van de betrokken adviezen en het opstellen en uitvoeren van communicatieplannen vallen hier ook onder
- Het (mede)opzetten en onderhouden van een strategisch communicatienetwerk, zowel binnen als buiten de regio
- Het bewaken van de huisstijl
- Het doorontwikkelen en onderhouden van de website van de Veiligheidsregio

4.3 Bedrijfsvoering

- Implementatie resultaten doelmatigheidsonderzoek
- Doorontwikkeling Planning en Control instrumentarium gebaseerd op resultaat RBR-project "Verbeteren Planning en Control Cyclus"
- Het ontwikkelen van kengetallen waarmee de prestaties voor alle producten kunnen worden gemeten en bijgehouden (implementatie resultaten project Aristoteles)
- Doorvoering van uniforme methodiek kostentoerekening
- Ontwikkelen en verbeteren van kaders voor prestatiecontracten en dienstverleningsovereenkomsten
- Deelname als pilot-regio aan het landelijk project kwaliteitsimpuls sturing veiligheidsregio's (project Aristoteles)
- Multidisciplinaire informatieplanning op schaal veiligheidsregio
- Ontwikkeling IT-architectuur in relatie tot verschillende locaties
- Ontwikkelen beleid huisvesting op basis van bestuurlijke besluitvorming op doorontwikkeling veiligheidsregio
- Aanzet voor kwaliteitscertificering van het Veiligheidsbureau
- Optimaliseren huisvesting

Wat kost het?

Programma 4. Organisatie

	R 2009	B 2010	B 2011	B 2012	B 2013	B 2014
Lasten	5.826.227	22.466.103	21.967.454	22.052.615	21.579.051	21.557.798
Baten	12.962.887	64.442.532	65.276.552	64.154.420	62.516.111	61.343.049
Resultaat	7.136.660	41.976.430	43.309.099	42.101.804	40.937.060	39.785.251

Specificatie raming begrotingsjaar per product, opgebouwd per dienstonderdeel

2011

LASTEN		B 2011	BRW-RT	BRW-Ovh	BRW-Sp	BRW-Int	GHOR	GMK	OG	VB
product 4.1	Bestuurlijke organisatie	1.079.422	-	823.498	-	-	255.924	-	-	-
product 4.1A	voorbereiding O.G.	71.302	71.302	-	-	-	-	-	-	-
product 4.2	Communicatie en voorlichting	647.953	-	387.905	713	-	259.334	-	-	-
product 4.3	Bedrijfsvoering	16.564.185	1.472.076	5.841.047	8.283.815	-	777.912	37.867	-	151.468
product 4.3A	intekentaak FLO	3.552.393	-	-	-	3.552.393	-	-	-	-
product 4.3B	Projecten	52.199	-	-	-	-	52.199	-	-	-
TOTALE LASTEN		21.967.454	1.543.378	7.052.449	8.284.528	3.552.393	1.345.369	37.867	-	151.468

BATEN		B 2011	BRW-RT	BRW-Ovh	BRW-Sp	BRW-Int	GHOR	GMK	OG	VB
product 4.1	Bestuurlijke organisatie	-	-	-	-	-	-	-	-	-
product 4.1A	voorbereiding O.G.	-	-	-	-	-	-	-	-	-
product 4.2	Communicatie en voorlichting	-	-	-	-	-	-	-	-	-
product 4.3	Bedrijfsvoering	61.724.159	5.498.696	7.052.449	43.621.395	-	2.832.463	37.867	649.036	2.032.253
product 4.3A	intekentaak FLO	3.552.393	-	-	-	3.552.393	-	-	-	-
product 4.3B	Projecten	-	-	-	-	-	-	-	-	-
TOTALE BATEN		65.276.552	5.498.696	7.052.449	43.621.395	3.552.393	2.832.463	37.867	649.036	2.032.253

RESULTAAT		B 2011	BRW-RT	BRW-Ovh	BRW-Sp	BRW-Int	GHOR	GMK	OG	VB
product 4.1	Bestuurlijke organisatie	1.079.422	-	823.498	-	-	255.924	-	-	-
product 4.1A	voorbereiding O.G.	71.302	71.302	-	-	-	-	-	-	-
product 4.2	Communicatie en voorlichting	647.953	-	387.905	713	-	259.334	-	-	-
product 4.3	Bedrijfsvoering	45.159.974	4.026.620	1.211.403	35.337.580	-	2.054.550	-	649.036	1.880.785
product 4.3A	intekentaak FLO	-	-	-	-	-	-	-	-	-
product 4.3B	Projecten	52.199	-	-	-	-	52.199	-	-	-
TOTAAL RESULTAAT		43.309.099	3.955.318	-	35.336.866	-	1.487.093	-	649.036	1.880.785

BIJLAGE II Opzet programma en productenbegroting

Opzet productgerichte begroting

Conform de eerder bestuurlijk gemaakte afspraak wordt vanaf 2008 een productgerichte begroting gepresenteerd. Daarbij is een indeling gemaakt in een viertal programma's en zijn per programma producten benoemd. Op basis van deze indeling worden voor de volgende 5 dienstonderdelen deelbegrotingen opgesteld: brandweer, GHOR, GMK, VGR (Voorbereiding Gemeentelijke Rampenbestrijding) en veiligheidsbureau. Deze nieuwe opzet moet de basis leggen voor de realisatie van een adequaat sturingsmechanisme. Dat leidt tot een bestuurlijk dashboard gekoppeld aan de P&C-cyclus.

De vier programma's zijn:

- I Strategie en Beleid / Doorontwikkeling Veiligheidsregio**
- II Pro-actie en Preventie (primair proces)**
- III Preparatie en Operationeel Optreden (primair proces)**
- IV Organisatie**

Een schematische weergave van de programma's, de bijbehorende producten en de bijdrage van de vijf dienstonderdelen zijn onderstaand weergegeven. Dit schema is niet statisch. Afhankelijk van de verdere doorontwikkeling zal deze basisindeling worden aangepast. Daarbij wordt als uitgangspunt gehanteerd dat taken zoveel mogelijk gezamenlijk worden uitgevoerd om zoveel mogelijk kwaliteit en efficiency te bevorderen.

De politie levert een bijdrage aan de activiteiten van de Veiligheidsregio met separate financiering vanuit het rijk. Daarom is de politie niet als dienstonderdeel van de Veiligheidsregio in deze begroting opgenomen.

BIJLAGE III Inspanningsverplichtingen Convenant

Programma Producten / begroting Deelproducten / deelbegroting

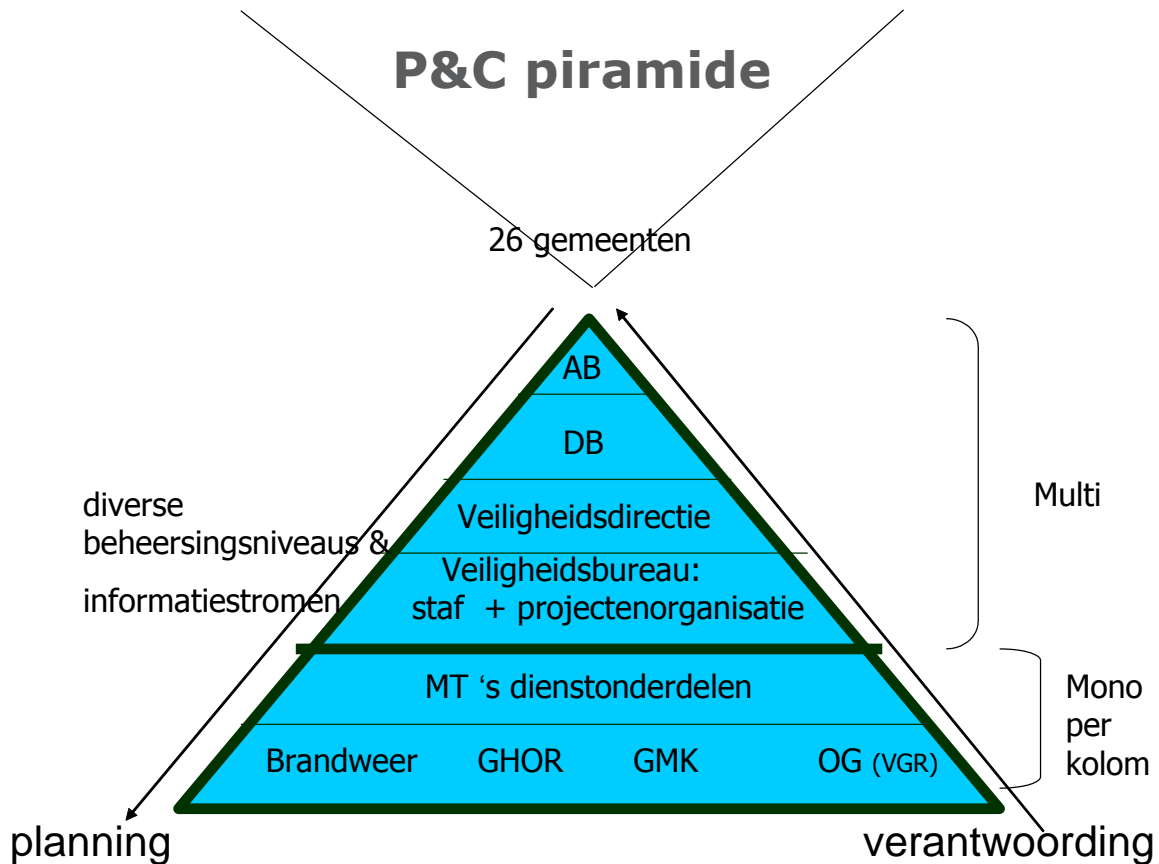
Strategie en beleid		Veiligheids-Bureau	BMW B	GHOR	GMK	VGR Gemeenten	Politie
	Strategische ontwikkeling Veiligheidsregio	X					
	Beleidsplanning Veiligheidsregio	X	X	X	X	X	X
	Doorontwikkeling Veiligheidsregio	X	X	X	X	X	X

Programma Producten / begroting Deelproducten / deelbegroting

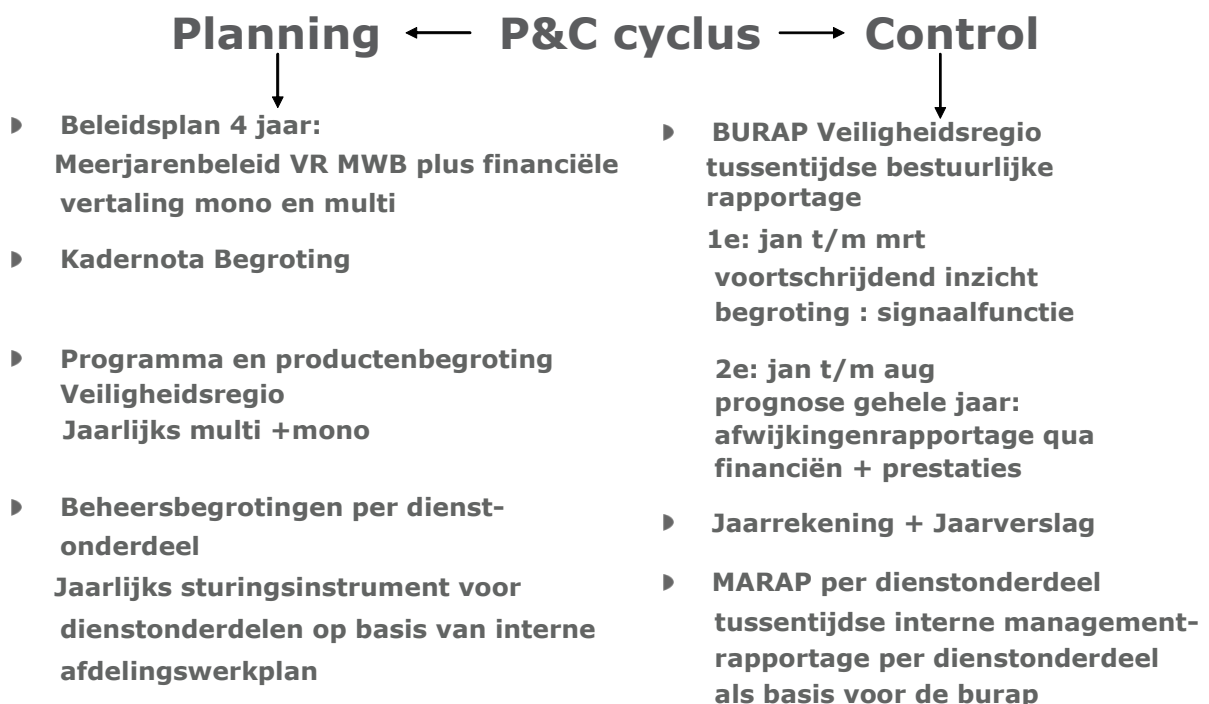
Primaire processen		Veiligheids-bureau	BMW B	GHOR	GMK	VGR Gemeenten	Politie
Pro-actie en preventie	Pro-actie		X	X			
	Preventie		X	X			
Preparatie en Operationeel optreden	Operationele planvorming en voorbereiding		X	X		X	
	Opleiden		X	X		X	
	VOC /BHV		X				
	Oefenen		X	X		X	
	Logistiek, materieel en verbindingen		X	X			
	Repressie en nazorg		X	X			
	Alarmering Gemeenschappelijke Meldkamer (GMK)					X	X

Programma Producten / begroting Deelproducten / deelbegroting

Organisatie		Veiligheids-bureau	BMW B	GHOR	GMK	VGR Gemeenten	Politie
	Bestuurlijke organisatie	X	X	X	X	X	X
	Communicatie (corporate)	X	X	X	X	X	X
	Bedrijfsvoering	X	X	X	X		
	<ul style="list-style-type: none"> • Personeel • Financiën • Informatisering • Planning en control • Monitoring en Kwaliteitszorg • Facilitaire zaken ca 						



Het 4-jarig Beleidsplan is als nieuwe planvorm toegevoegd aan de P&C cyclus. Tot 2009 geldt het RBR met jaarlijkse rapportageverplichting aan de Provincie. De Wet op de VR gaat niet uit van een rapportageplicht.



BIJLAGE V Inspanningsverplichtingen Convenant

	Strategie en Beleid	Bron Convenant	Bron Visie/ overig
1	OPSTELLEN RISICOPROFIEL INCL. BOVENREGIONALE RISICO'S	X	
2	BESTUURLIJKE DISCUSSIE GEWENST ÉN HAALBAAR ZORGBNIVEAU / RESULTAAT: OPERATIONELE PRESTATIES EN BESTUURLIJK AANVAARDE RESTRISICO'S		X
*	GEMEENSCHAPPELIJKE REGELING VR MWB OP BASIS WETSVOORSTEL VR'S	X	
	Proactie en Preventie		
3	UNIFORMERING MULTIDISCIPLINAIR PROACTIE EN PREVENTIEBELEID <ul style="list-style-type: none"> o VR is gesprekspartner gemeenten bij planologische ontwikkelingen o Uniforme richtlijnen vergunningverlening/ advisering bouwplannen/ controle Handhaving 	X	
4	VR IS KENNISCENTRUM FYSIEKE VEILIGHEID RAMPEN EN CRISES / VR IS GEWAARDEERD ADVISEUR GEMEENTEN		X
5	FRONTOFFICE VR INTEGRALE ADVISERING <ul style="list-style-type: none"> o START MET EVENEMENTENVERGUNNINGEN NB: Uitvoering loopt door na 2009		X
6	COMMUNICATIE RESTRISICO'S AAN BURGERS <ul style="list-style-type: none"> o Periodieke info over risico's in hun gemeenten en directe leefomgeving o informatieplicht VR aan burgers 		X
	Preparatie en Operationeel optreden		
7	VASTSTELLEN MONO+ MULTIDISCIPLINAIR OPLEIDINGS- EN OEFENBELEIDSPAN / 4jr <ul style="list-style-type: none"> o Op basis van competenties / Realistische grootschalige oefeningen o Sleutelfunctionarissen zijn opgeleid (tenminste ROT) o Volgstelsysteem (kwal.+ kwant) op individueel niveau / jaarschema NB: uitvoering loopt door tot dec. 2012	X	
8	EEN GEZAMENLIJK VR- BUREAU OEFENEN, TRAINEN EN OPLEIDEN (OTO)		X
9	GENERIEKE PLANVORMING EN PROCESMATIGE AANPAK RAMPEN EN CRISES		X
10	BASISVEREISTEN CRISISMANAGEMENT <ul style="list-style-type: none"> o Melding en alarmering en Opschaling o Leiding , coördinatie en informatiemanagement 	X	
11	BURGER IS 5 ^E HULPDIENST VOOR DE VR		X
12	HULPVERLENING OP MAAT VOOR SPECIFIEKE GROEPEN		X
13	MULTIDISCIPLINAIRE ORGANISATIE INFORMATIEVOORZIENING <ul style="list-style-type: none"> o Sectie informatievoorziening o Beschikbaarheid data CQ informatiesysteem en technische infrastructuur 	X	
*	GMK GEBASEERD OP WETSVOORSTEL VR'S	X	
*	IMPLEMENTATIE BESTUURLIJK VASTGESTELD GMK BELEIDSKADER		X <i>Niet in visie</i>
*	GEBORGDE AFSPRAKEN GRENSREGIO VLAANDEREN / NEDERLAND	X	
	Organisatie		
14	P&C : MULTIDISCIPLINAIR KWALITEITZORGSYSTEMATIEK		X
*	P&C: PROGRAMMA EN PRODUCTENBEGROTING OP NIVEAU VR MET PRESTATIES EN MIDDELENINZET PER DIENSTONDERDEEL NB: opzet is al gereed vanaf 2008 / uitbouw en wijze van verantwoording is groeipad	X	

	Vervolg Organisatie	Bron Convenant	Bron Visie/ overig
15	MEDEWERKERS VAN ALLE ONDERDELEN VAN DE VR IN DIENST VR <ul style="list-style-type: none"> ○ VR kent één rechtspositie medewerkers en één voor vrijwilligers ○ VR hanteert één personeels-, opleidings- en loopbaan beleid NB: In convenant staan alleen BRW en GMK genoemd / in de visie alle kolommen De praktijk is echter vooralsnog alleen brandweer.	X	
16	VR BESCHIKT OVER ACTIEF VRIJWILLIGERSBELEID <ul style="list-style-type: none"> ○ Professionele invulling relatiebeheer en arbeidsrechterlijke positie 	X	
17	EEN SHARED SERVICE CENTRUM VOOR PIOFACHFUNCTIES OP VR-NIVEAU <ul style="list-style-type: none"> ○ Personeel, Financiën, P&C/ Kwaliteitszorg, Communicatie, Facilitaire zaken / Inkoop 		X
*	REGIONALISERING BRANDWEER ONOMKEERBAAR BESLUIT BESTUURLIJKE BESLUIT TE NEMEN VÓÓR NB: Implementatie vóór ultimo 2010	X	

Het nummer verwijst naar het nummer van het beleidsvoornemen in het beleidsplan (BP)

* betekent: staat niet in het Beleidsplan.

Deze inspanningsverplichtingen worden uitgewerkt in het projecten programma doorontwikkeling Veiligheidsregio's dat in de loop van 2010 zal worden afgerond.

BIJLAGE VI Ontwikkeling BDVR vanaf 2008

Hieronder is de geraamde ontwikkeling van de BDVR (voorheen BDUR) weergegeven vanaf 2008. Hierin is rekening gehouden met de verwachte loon- en prijsontwikkeling waar we als Veiligheidsregio vanuit gaan (zie paragraaf 3.3). Bij de toepassing hiervan op de BDVR wordt gegaan van de BDVR-verhouding lonen= 65% en prijzen= 35%.

De definitieve loon- en prijsontwikkeling wordt door het ministerie van BZK jaarlijks achteraf vastgesteld en bekendgemaakt. Het ministerie geeft zelf geen ramingen af voor de te verwachten loon- en prijscompensaties.

	BRW	GHOR	Jaarplan- budget	TOTAAL	opmerking
stand 2008	2.189.611	1.296.971		3.486.582	
AF: subsidietaakstelling beleidsakkoord	16.957-	10.044-		27.002-	
AF: subsidietaakstelling APB	13.328-	7.894-		21.222-	
BIJ: herverdeling agv structuurwijzigingen	5.888	3.488		9.376	
BIJ: aanv. LPO 2008	7.911	4.686		12.596	
AF: afbouw suppletierегeling 2008	4.204-			4.204-	
BIJ: LPO 2009	109.103	64.625		173.728	
toegekend 2009	2.278.024	1.351.831		3.629.855	
AF: afbouw suppletierегeling 2008	4.204-			4.204-	
AF: subsidietaakstelling beleidsakkoord	13.566-	8.035-		21.601-	
BIJ: bestuursakkoord			1.439.679	1.439.679	
overheveling uit jaarplangelden	224.704	60.409	285.113-	-	
BIJ: herverdeling agv structuurwijzigingen	25.452	15.134		40.586	def. o.b.v. dec.circ. BDUR 2009
AF: raming LPO 2010 (nog onbekend)	314-	177-	144-	636-	wordt waarschijnlijk ultimo 2010 pas bekend
raming 2010, excl. LPO	2.510.096	1.419.161	1.154.421	5.083.678	
AF: subsidietaakstelling beleidsakkoord	13.179-	7.836-		21.015-	schatting o.b.v. junicirc. BDUR 2009
BIJ: bestuursakkoord			723.203	723.203	schatting op basis groeiprognoсе najaarscirc. '08
overheveling uit jaarplangelden	13.179	7.836	-21.015	-	
BIJ: herverdeling agv structuurwijzigingen				-	nog onbekend
BIJ: raming LPO 2011 (nog onbekend)	32.717	18.498	24.175	75.390	wordt waarschijnlijk ultimo 2011 pas bekend
raming 2011, excl. LPO	2.542.813	1.437.659	1.880.785	5.861.256	
BIJ: herverdeling agv structuurwijzigingen				-	nog onbekend
BIJ: raming LPO 2012 (nog onbekend)	33.371	18.867	24.659	76.898	wordt waarschijnlijk ultimo 2012 pas bekend
raming 2012, excl. LPO	2.576.184	1.456.526	1.905.443	5.938.154	
BIJ: herverdeling agv structuurwijzigingen					
BIJ: raming LPO 2013 (nog onbekend)	34.039	19.245	25.152	78.436	wordt waarschijnlijk ultimo 2013 pas bekend
raming 2013, excl. LPO	2.610.223	1.475.771	1.930.595	6.016.589	
BIJ: herverdeling agv structuurwijzigingen					
BIJ: raming LPO 2014 (nog onbekend)	34.719	19.630	25.655	80.004	wordt waarschijnlijk ultimo 2014 pas bekend
raming 2014, excl. LPO	2.644.942	1.495.401	1.956.250	6.096.594	

BIJLAGE VII Lijst van afkortingen

AFKORTING	BETEKENIS
AO/IC	Administratieve organisatie / interne controle
AED	Automatische Externe Defibrillator
AVR	Arbeidsvoorwaardenregeling
BDVR	Besluit doeluitkering Veiligheidsregio's
BBP	Bruto binnenlands product
BBV	Besluit Begroting en Verantwoording
BHV	Bedrijfshulpverlening
BMWB	Brandweer Midden- en West-Brabant
BNG	Bank Nederlandse Gemeenten
BRZO	Besluit Risico's Zware Ongevallen
BRW	Brandweer
B&W	Burgemeester en wethouders
Burap	Bestuurlijke Rapportage
BZK	Ministerie van Binnenlandse Zaken en Koninkrijksrelaties
DMS	Document managementsysteem
DVO	Dienstverleningsovereenkomst
ET	Expertiseteam
FLO	Functioneel leeftijdsontslag
FP&C	Financiën Planning & Control
GGD	Gemeentelijke Gezondheidsdienst
GHOR	Geneeskundige Hulpverlening bij Ongevallen en Rampen
GMK	Gemeenschappelijke Meldkamer
GNK	Geneeskundige combinatie
GR	Gemeenschappelijke Regeling
GRIP	Gecoördineerde Regionale Incidentbestrijdings Procedure
GROGZ	Gemeenschappelijke regeling openbare gezondheidszorg
I & A	Informatisering en Automatisering
INK	Instituut Nederlandse Kwaliteit (vaak gebruikt als synoniem voor kwaliteitsmodel)
MIV	Multidisciplinaire informatievoorziening
MWB	Midden- en West-Brabant
MWN	Midden-, West-, Noord-
OG	Organisatieonderdeel Gemeenten
O & O	Opleiden en Oefenen
P & C	Planning en Control
PIOFACH	Personeel, Informatie, Organisatie, Financiën, Automatisering, Communicatie en Huisvesting
RBR	Regionaal Beheersplan Rampenbestrijding
RAV	Regionale Ambulance Voorziening
RBOC	Regionaal Brandweer Opleiding Centrum
RBR	Regionaal Beheersplan Rampenbestrijding
SHERPA	Systeem voor geografische informatievoorziening Openbare Orde en Veiligheidspartners
SSC	Shared Service Center
VB	Veiligheidsbureau
VD	Veiligheidsdirectie
VOC	Veiligheidsoefencentrum
VR	Veiligheidsregio
VRMWB	Veiligheidsregio Midden- en West-Brabant